



GOBIERNO
DE LA PROVINCIA
DEL NEUQUÉN

MINISTERIO DE ECONOMÍA
E INFRAESTRUCTURA

SUBSECRETARÍA DE
INGRESOS PÚBLICOS



DIRECCIÓN PROVINCIAL
DE ESTADÍSTICA Y CENSOS
PROVINCIA DEL NEUQUÉN

Informe Técnico

vol. 05 - 2023



IPC

Índice de precios al Consumidor - Neuquén
Mayo 2023



Autoridades:

Provincia del Neuquén
Gobernador de la Provincia

Cr. GUTIÉRREZ, Omar

Ministro de Economía e Infraestructura

Cr. PONS, Guillermo

Subsecretaria de Ingresos Públicos

Lic. CASTRO, Rosa Ana

a/c Director provincial:

Lic. ESCUDERO, Jerónimo

Equipo técnico

Dirección General de Estadísticas Sociales y Económicas

a/c Directora general

Lic. FIGUEROA, Cecilia Anahí

Departamento de Indicadores Económicos

Jefa de Dto.: Lic. FIGUEROA, Cecilia Anahí

Lic. GOMEZ, Anahí Sofía

Relevamiento de campo

Coordinadora

PASQUALI, Adriana

Ingresadoras

MÜLLER, Romina

PÉREZ, Karina

Supervisoras

CADY, Erica

GATICA, Carina

Encuestadoras

CORTÉS, Erika

GONZÁLEZ, Florencia

HERRERA, Gabriela

KLETZENBAUER, Karina

Control y edición

Dirección General de Comunicación y Relaciones Institucionales

Directora general

GIMENEZ, Rita

Departamento de Servicios Estadísticos

Jefe de Dto.: Tec. RAJNERI, Emiliano

Departamento de Diagramación

Jefa de Dto.: Lic. DIMARCO, Julieta

Neuquén, Mayo 2023



Otras publicaciones de la DPEyC

Las publicaciones editadas por la Dirección Provincial de Estadística y Censos pueden ser consultadas en www.estadisticaneuquen.gov.ar y en el Centro de Servicios Estadísticos en calle Hipólito Yrigoyen 177/199, ciudad de Neuquén, Neuquén, Argentina.

Atención al público de lunes a viernes de 8:00 a 12:00 hs.

Teléfono: +54 299 449-5840

Correo electrónico: estadisticas@neuquen.gov.ar



Índice

Resumen ejecutivo.....	3
Nivel general y divisiones.....	4
Agrupaciones secundarias.....	5
Principales aperturas.....	6



ÍNDICE DE PRECIOS AL CONSUMIDOR (IPC) DEL NEUQUÉN

Mayo de 2023. Resumen ejecutivo.

Nivel general

Variación % mensual

7,1%

Mayo 2023

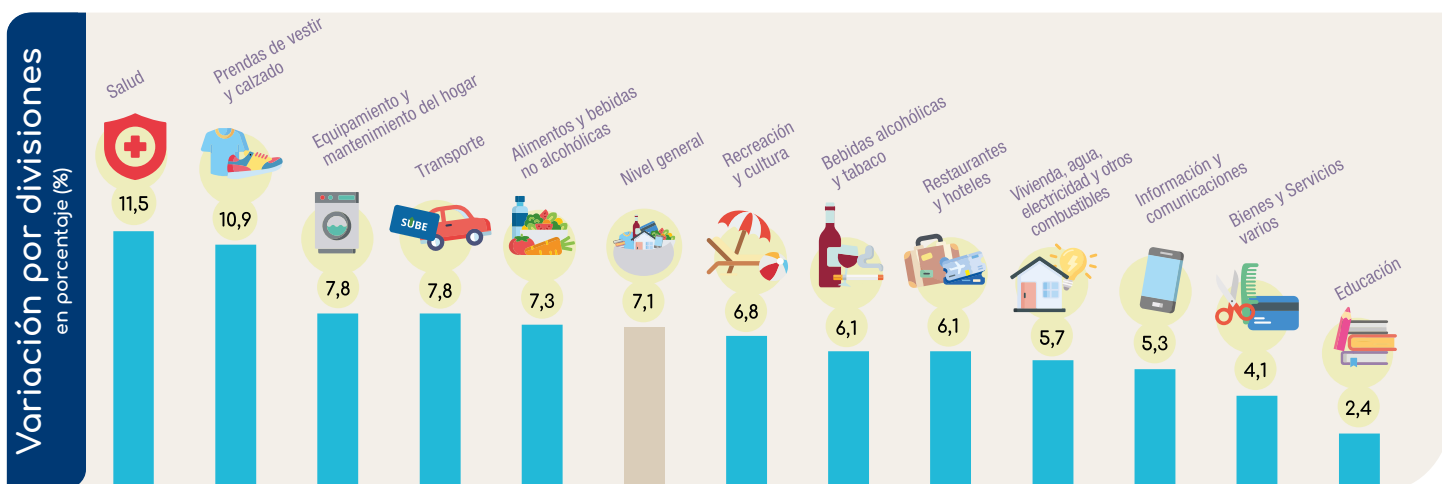
Variación % acumulada

43,4%

Mayo 2023

Nivel general y divisiones

Variación % mensual



Fuente: Dirección Provincial de Estadística y Censos de la provincia del Neuquén.

Agrupaciones secundarias

Variación % mensual

7,4%

Bienes

6,7%

Servicios

7,0%

Núcleo

9,5%

Estacionales

6,1%

Regulados

Destacados del mes

- El **Nivel general** de precios al consumidor (IPC) aumentó 7,1% mensual en Mayo de 2023 y acumuló una variación de 43,4% entre enero y mayo del corriente año.
- La división de mayor variación en el mes fue **Salud** (11,5%), que se explica principalmente por los aumentos en estudios clínicos, consultas médicas y medicamentos
- Le siguió **Prendas de vestir y calzado**, con una variación de 10,9%, superando por al menos 3 p.p. al resto de las divisiones.
- Por su parte, la división que mayor contribución tuvo en el Nivel general fue **Alimentos y bebidas no alcohólicas**, con una incidencia de 1,68 p.p.

Nivel general y divisiones

Durante mayo, el **Nivel general** tuvo una variación de 7,1% y acumuló una suba de 43,4% en lo que va del año. Las divisiones que presentaron las variaciones más altas fueron **Salud** (11,5%), **Prendas de vestir y calzado** (10,9%), **Equipamiento y mantenimiento del hogar** (7,8%), **Transporte** (7,8%) y **Alimentos y bebidas no alcohólicas** (7,3%), todas por encima del Nivel general. Por su parte, las variaciones mensuales más bajas se registraron en las divisiones **Educación** (2,4%) y **Bienes y servicios varios** (4,1%) (Cuadro 1).

Cuadro 1

Ponderaciones, variaciones porcentuales e incidencia por división
Neuquén
Mayo 2023

Nivel general y divisiones	Ponderación	Variación mensual %	Variación acumulada	Incidencia p.p.
Nivel General	100	7,1	43,4	7,1
Alimentos y bebidas no alcohólicas	21,3	7,3	53,1	1,68
Bebidas alcohólicas y tabaco	2,6	6,1	38,1	0,16
Prendas de vestir y calzado	7,7	10,9	51,9	0,87
Vivienda, agua, electricidad y otros combustibles	13,8	5,7	39,6	0,75
Equipamiento y mantenimiento del hogar	6,8	7,8	39,7	0,53
Salud	4,6	11,5	42,4	0,50
Transporte	14,2	7,8	34,7	1,03
Información y comunicaciones	8,1	5,3	29,9	0,39
Recreación y cultura	8,1	6,8	42,5	0,55
Educación	2,1	2,4	70,3	0,06
Restaurantes y hoteles	5,5	6,1	50,9	0,37
Bienes y servicios varios	5,1	4,1	37,1	0,22

Nota: la suma algebraica de las divisiones puede no coincidir con el Nivel general por redondeo.

Fuente: Dirección Provincial de Estadística y Censos de la provincia del Neuquén.



Salud fue la división que más aumentó, con una variación de 11,5% y una incidencia de 0,5 p.p. Esto se explica principalmente por los aumentos en consultas médicas, en particular consultas odontológicas, y medicamentos.



Prendas de vestir y calzado también se incrementó por encima del Nivel general, y presentó una variación de 10,9% e incidió en 0,87 p.p. Las contribuciones más importantes en términos de incidencia se encuentran en abrigos para hombre, pantalones para mujer y niño y zapatillas para hombre y mujer.



Considerando la incidencia que tuvieron las distintas divisiones, se destacan **Alimentos y bebidas no alcohólicas, Transporte, Prendas de vestir y calzado y Vivienda, agua, electricidad y otros combustibles** que, en conjunto, representan 61,0% del incremento mensual observado en el Nivel general.



Alimentos y bebidas no alcohólicas presentó un aumento de 7,3% y tuvo la mayor incidencia en la variación mensual, con 1,68 p.p. Esto se debe primordialmente a la suba que se observó en los precios de tomate, carne bovina, quesos blandos, pan fresco y huevos, que en conjunto explican 45,1% de la incidencia total de la división.



Transporte tuvo un incremento, en el último mes, de 7,8%, lo que aportó 1,03 p.p. a la variación mensual. Este impacto se explica principalmente por los aumentos en servicio de taxi, combustibles para vehículos y adquisición de automóviles.



Vivienda, agua, electricidad y otros combustibles mostró una variación de 5,7% y una incidencia de 0,75 p.p. Esto es resultado de los aumentos en alquiler de la vivienda y gas natural por red.

Bienes y servicios

7,4%

Bienes

6,7%

Servicios

En Mayo, los bienes registraron un aumento de 7,4%, superior al de servicios, que tuvieron una variación de 6,7%, y acumularon aumentos de 44,6% y 41,5% entre enero y mayo, respectivamente.

Cuadro 2

Ponderaciones, variaciones porcentuales e incidencia según bienes o servicios
Neuquén
Mayo 2023

Nivel general, bienes y servicios	Ponderación	Variación mensual %	Variación acumulada	Incidencia p.p
Nivel General	100	7,1	43,4	7,1
Bienes	60,8	7,4	44,6	4,56
Servicios	39,2	6,7	41,5	2,55

Nota: la suma algebraica de las divisiones puede no coincidir con el Nivel general por redondeo.

Fuente: Dirección Provincial de Estadística y Censos de la provincia del Neuquén.

Tal como muestra el cuadro 2, los **Bienes** contribuyeron a la variación del Nivel general con 4,56 p.p., y responde principalmente a las variaciones en alimentos, prendas de vestir y calzado y transporte, en particular, combustible para vehículos, adquisición de automóviles, carne bovina, tomate, ropa para mujer y para hombre y zapatillas urbanas.

En el caso de los **Servicios**, su incidencia en el Nivel general fue 2,55 p.p. Particularmente, se destacan las variaciones en alquiler de vivienda, gas natural por red, servicio de taxi, consultas médicas, restaurantes, paquetes de turismo y servicio doméstico.

Núcleo, estacional y regulados

7,0%

Núcleo

9,5%

Estacionales

6,1%

Regulados

En mayo, los bienes y servicios **Estacionales** mostraron una variación de 9,5%, por encima del Nivel general, seguidos por los bienes y servicios **Núcleo** (7,0%) y **Regulados** (6,1%). A su vez, durante 2023, acumularon una variación de 55,8%, 42,7% y 38,9%, respectivamente.

Cuadro 3

Ponderaciones, variaciones porcentuales e incidencia por categorías
Neuquén
Mayo 2023

Nivel general y categorías	Ponderación	Variación mensual %	Variación acumulada	Incidencia p.p
Nivel General	100	7,1	43,4	7,1
Núcleo	69,9	7,0	42,7	4,84
Estacionales	10,7	9,5	55,8	1,12
Regulados	19,4	6,1	38,9	1,15

Nota: la suma algebraica de las divisiones puede no coincidir con el Nivel general por redondeo.

Fuente: Dirección Provincial de Estadística y Censos de la provincia del Neuquén.

Los bienes y servicios incluidos en la categoría **Núcleo** presentaron la segunda suba más alta y fueron los que más contribuyeron a la variación mensual, con 4,84 p.p. Las contribuciones más importantes se observaron en carne bovina, quesos blandos, pan fresco, alquiler de vivienda, consultas médicas, medicamentos, restaurantes, rotiserías y zapatillas urbanas.

Los bienes y servicios **Regulados** incidieron en 1,15 p.p. al Nivel general. Se destacan los aumentos en taxi, nafta y gas natural por red.

Por su parte, los bienes y servicios **Estacionales** tuvieron una incidencia mensual de 1,12 p.p. Las principales contribuciones corresponden a tomate, abrigos para hombre, pantalones para mujer y niño y paquetes de viaje.

Principales aperturas

En el cuadro 4 se presentan las variaciones mensuales e incidencias de las principales aperturas de la canasta del IPC-NQN.

Cuadro 4

Ponderaciones, variaciones porcentuales e incidencia según principales aperturas
Neuquén
Mayo 2023

Principales aperturas	Ponderación	Variación mensual %	Variación acumulada	Incidencia p.p
Nivel general	100	7,1	43,4	7,1
Alimentos y bebidas no alcohólicas	21,3	7,3	53,1	1,68
Alimentos	19,3	7,4	54,7	1,54
Pan y cereales	3,8	7,4	39,4	0,28
Carnes y derivados	7,3	4,2	63,2	0,33
Leche, productos lácteos y huevos	2,5	10,9	53,0	0,29
Frutas, verduras, tubérculos y legumbres	3,1	10,8	64,5	0,39
Bebidas no alcohólicas	2,0	6,5	38,3	0,13
Bebidas alcohólicas y tabaco	2,6	6,1	38,1	0,16
Bebidas alcohólicas	1,7	6,0	37,8	0,11
Tabaco	0,9	6,2	38,6	0,06
Prendas de vestir y calzado	7,7	10,9	51,9	0,87
Prendas de vestir, accesorios y materiales	5,0	10,6	54,1	0,57
Calzado	2,6	11,4	47,6	0,29
Vivienda, agua, electricidad y otros combustibles	13,8	5,7	39,6	0,75
Alquiler de vivienda	6,2	6,5	36,5	0,34
Electricidad, gas y otros combustibles	4,6	5,7	39,4	0,26
Equipamiento y mantenimiento del hogar	6,8	7,8	39,7	0,53
Bienes y servicios para la conservación del hogar	3,1	6,7	37,5	0,21
Salud	4,6	11,5	42,4	0,50
Productos medicinales, artefactos y equipos para la salud	2,0	12,3	40,8	0,23
Servicios de atención de la salud	2,7	11,0	43,5	0,28
Transporte	14,2	7,8	34,7	1,03
Adquisición de vehículos	3,3	4,9	37,9	0,15
Funcionamiento de equipos de transporte personal	8,1	5,5	31,6	0,41
Combustibles y lubricantes para vehículos de uso del hogar	6,8	5,3	30,0	0,33
Servicio de transporte automotor	2,4	19,5	42,6	0,43
Información y comunicaciones	8,1	5,3	29,9	0,39
Servicios de información y comunicación	6,2	3,9	28,1	0,22
Servicio de telefonía móvil	2,1	1,6	31,9	0,03
Recreación y cultura	8,1	6,8	42,5	0,55
Bienes recreativos y culturales	2,5	6,3	35,5	0,14
Servicios recreativos y culturales	3,9	8,6	51,5	0,34
Educación	2,1	2,4	70,3	0,06
Restaurantes y hoteles	5,5	6,1	50,9	0,37
Restaurantes, comidas fuera del hogar y comidas para llevar	5,1	7,4	49,7	0,41
Bienes y servicios varios	5,1	4,1	37,1	0,22
Cuidado personal	3,0	5,7	34,7	0,17

Nota: la suma algebraica de las divisiones puede no coincidir con el Nivel general por redondeo.

Fuente: Dirección Provincial de Estadística y Censos de la provincia del Neuquén.