



Gobierno  
de la Provincia  
del Neuquén

Ministerio de Economía  
e Infraestructura  
Subsecretaría de  
Ingresos Públicos



Dirección Provincial  
de Estadística y Censos  
Provincia del Neuquén

# Informe Técnico

## vol. 03 - 2023



# IPC

Índice de precios al Consumidor - Neuquén  
Marzo 2023



## Autoridades:

Provincia del Neuquén

**Gobernador de la Provincia**

Cr. GUTIÉRREZ, Omar

**Ministro de Economía e Infraestructura**

Cr. PONS, Guillermo

**Subsecretaría de Ingresos Públicos**

Lic. CASTRO, Rosa Ana

**Directora provincial:**

Lic. RIGO, Karina

## Equipo técnico

**Dirección General de Estadísticas Sociales y Económicas**

**Director general**

Lic. ESCUDERO, Jerónimo

**Departamento de Indicadores Económicos**

Jefa de Dto.: Lic. FIGUEROA, Cecilia Anahí

**Relevamiento de campo**

**Coordinadora**

PASQUALI, Adriana

**Ingresadoras**

MÜLLER, Romina

PÉREZ, Karina

**Supervisoras**

CADY, Erica

GATICA, Carina

**Encuestadoras**

CORTÉS, Erika

GONZÁLEZ, Florencia

HERRERA, Gabriela

KLETZENBAUER, Karina

**Control y edición**

**Dirección General de Comunicación y Relaciones Institucionales**

**Directora general**

GIMENEZ, Rita

**Departamento de Servicios Estadísticos**

Jefe de Dto.: Tec. RAJNERI, Emiliano

**Departamento de Diagramación**

Jefa de Dto.: Lic. DIMARCO, Julieta

---

**Neuquén, Abril 2023**



### Otras publicaciones de la DPEyC

Las publicaciones editadas por la Dirección Provincial de Estadística y Censos pueden ser consultadas en [www.estadisticaneuquen.gov.ar](http://www.estadisticaneuquen.gov.ar) y en el Centro de Servicios Estadísticos en calle Hipólito Yrigoyen 177/199, ciudad de Neuquén, Neuquén, Argentina.

Atención al público de lunes a viernes de 8:00 a 12:00 hs.

Teléfono: +54 299 449-5840

Correo electrónico: [estadisticas@neuquen.gov.ar](mailto:estadisticas@neuquen.gov.ar)



## Índice

Resumen ejecutivo..... 3

Nivel general y divisiones..... 4

Agrupaciones secundarias..... 5

Principales aperturas..... 6



# ÍNDICE DE PRECIOS AL CONSUMIDOR (IPC) DEL NEUQUÉN

Marzo de 2023. Resumen ejecutivo.

## Nivel general

Variación % mensual

# 7,6%

Marzo 2023

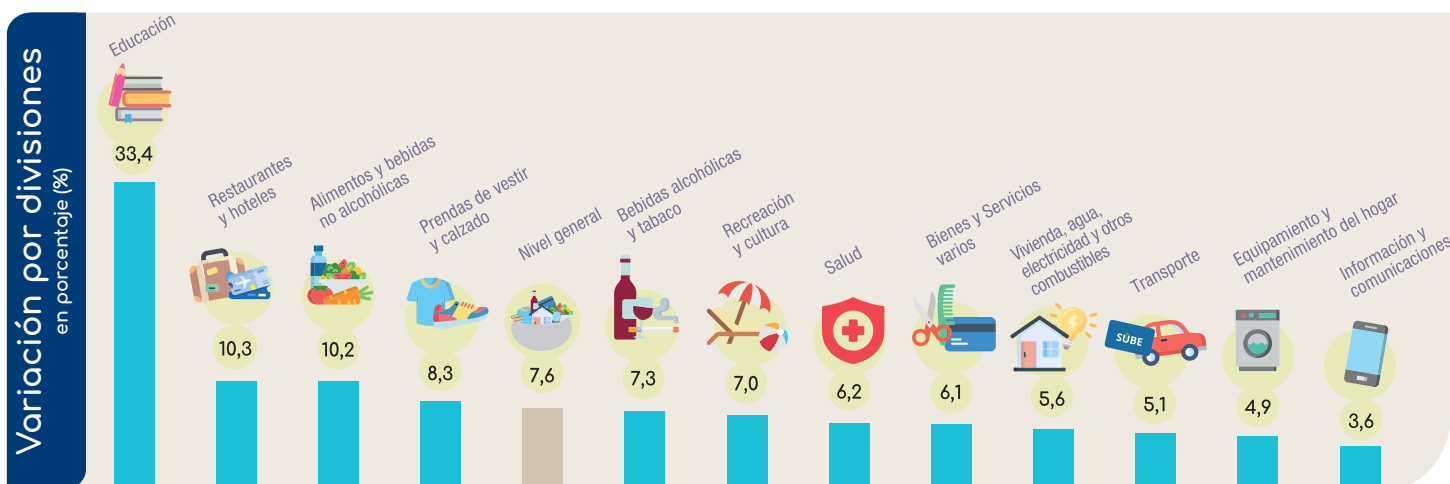
Variación % acumulada

# 22,9%

Marzo 2023

## Nivel general y divisiones

Variación % mensual



Fuente: Dirección Provincial de Estadística y Censos de la provincia del Neuquén.

## Agrupaciones secundarias

Variación % mensual

# 8,2%

Bienes

# 6,5%

Servicios

# 8,0%

Núcleo

# 8,1%

Estacionales

# 5,9%

Regulados

## Destacados del mes

- El **Nivel general** del Índice de precios al consumidor (IPC) aumentó 7,6% mensual en Marzo de 2023, acumulando una variación de 22,9% en el primer trimestre del año.
- La división de mayor aumento en el mes fue **Educación** (33,4%), con variaciones superiores al 20% en todos los grupos.
- Le siguieron **Restaurantes y hoteles** y **Alimentos y bebidas no alcohólicas**, con una variación del 10,3% y 10,2%, respectivamente.
- Por su parte, la división que mayor contribución tuvo en el Nivel general fue **Alimentos y bebidas no alcohólicas** con una incidencia de 2,25 p.p.

## Nivel general y divisiones

Durante el mes de Marzo, el **Nivel general** tuvo una variación de 7,6% y acumuló una suba de 22,9% en el primer trimestre del año. Las divisiones que presentaron las variaciones más altas fueron **Educación** (33,4%), **Restaurantes y hoteles** (10,3%), **Alimentos y bebidas no alcohólicas** (10,2%) y **Prendas de vestir y calzado** (8,3%), todas por encima del **Nivel general**. Por su parte, las variaciones mensuales más bajas se registraron en las divisiones **Información y comunicaciones** (3,6%), **Equipamiento y mantenimiento del hogar** (4,9%) y **Transporte** (5,1%) (Cuadro 1).

### Cuadro 1

Ponderaciones, variaciones porcentuales e incidencia por división  
Neuquén  
Marzo 2023

Nivel general y divisiones	Ponderación	Variación mensual %	Variación acumulada	Incidencia p.p.
<b>Nivel General</b>	<b>100</b>	<b>7,6</b>	<b>22,9</b>	<b>7,6</b>
Alimentos y bebidas no alcohólicas	21,3	10,2	29,0	2,25
Bebidas alcohólicas y tabaco	2,6	7,3	23,3	0,20
Prendas de vestir y calzado	7,7	8,3	19,2	0,63
Vivienda, agua, electricidad y otros combustibles	13,8	5,6	21,2	0,75
Equipamiento y mantenimiento del hogar	6,8	4,9	18,7	0,34
Salud	4,6	6,2	21,1	0,29
Transporte	14,2	5,1	16,9	0,70
Información y comunicaciones	8,1	3,6	13,0	0,27
Recreación y cultura	8,1	7,0	22,6	0,57
Educación	2,1	33,4	55,9	0,64
Restaurantes y hoteles	5,5	10,3	33,8	0,62
Bienes y servicios varios	5,1	6,1	22,6	0,33

**Nota:** la suma algebraica de las divisiones puede no coincidir con el Nivel general por redondeo.

**Fuente:** Dirección Provincial de Estadística y Censos de la provincia del Neuquén.



**Educación** es la división que más aumentó y registró una variación de 33,4% y una incidencia de 0,64 p.p. Los mayores aumentos se dieron en educación preescolar y primaria y educación no atribuible a ningún nivel, aunque educación secundaria y educación terciaria también presentaron fuertes aumentos.



**Restaurantes y hoteles** también se incrementó por encima del Nivel general, y presentó una variación de 10,3% e incidió en 0,62 p.p. Las contribuciones más importantes en términos de incidencia se encuentran en restaurantes, rotiserías y similares.



**Alimentos y bebidas no alcohólicas** presentó un aumento de 10,2% y es la división de mayor incidencia en la variación mensual, con 2,25 p.p. Esto se debe primordialmente a la suba que se observó en los precios de las carnes y derivados, y también influyeron los aumentos en pan y cereales, productos lácteos, huevos y frutas.



**Prendas de vestir y calzado** tuvo una variación de 8,3% y una incidencia de 0,63 p.p. Los mayores aumentos se observaron en ropa para mujer y hombre, especialmente en los abrigos.



Considerando la incidencia que tuvieron las distintas divisiones, se destacan **Alimentos y bebidas no alcohólicas**, **Vivienda, agua, electricidad y otros combustibles**, **Transporte**, **Educación** y **Prendas de vestir y calzado** que, en conjunto, explican el 65,5% del incremento mensual observado en el Nivel general.



**Vivienda, agua, electricidad y otros combustibles** mostró una variación de 5,6% y una incidencia de 0,75 p.p., la segunda mayor contribución a la variación del Nivel general. Esto es resultado de los aumentos en alquiler de la vivienda y gas.



**Transporte** tuvo un incremento en el último mes de 5,1%, lo que aportó 0,70 p.p. a la variación mensual. Este impacto se explica principalmente por los aumentos en combustibles para vehículos y la adquisición de automóviles.

## Bienes y servicios

8,2%

Bienes

6,5%

Servicios

En Marzo, los bienes registraron un aumento de 8,2%, superior al de los servicios, que tuvieron una variación de 6,5%. Por su parte, entre enero y marzo del 2023 cada una de las agrupaciones acumuló un aumento de 22,9%.

### Cuadro 2

Ponderaciones, variaciones porcentuales e incidencia según bienes o servicios  
Neuquén  
Marzo 2023

Nivel general, bienes y servicios	Ponderación	Variación mensual %	Variación acumulada	Incidencia p.p
Nivel General	100	7,6	22,9	7,6
Bienes	60,8	8,2	22,9	5,03
Servicios	39,2	6,5	22,9	2,54

**Nota:** la suma algebraica de las divisiones puede no coincidir con el Nivel general por redondeo.

**Fuente:** Dirección Provincial de Estadística y Censos de la provincia del Neuquén.

Tal como muestra el cuadro 2, los **Bienes** contribuyeron a la variación del Nivel general con 5,03 p.p., lo que responde principalmente a las variaciones en alimentos, transporte y prendas de vestir y calzado, en particular, carnes y sus derivados, combustibles, automóviles y la ropa para mujer y para hombre.

En el caso de los **Servicios**, su incidencia en el Nivel general fue de 2,54 p.p., que se explica principalmente por los aumentos en educación y vivienda. Particularmente, se destacan las variaciones en alquiler de vivienda, gas, educación no formal y educación formal en todos los niveles.

## Núcleo, estacional y regulados

8,0%

Núcleo

8,1%

Estacionales

5,9%

Regulados

En Marzo, los bienes y servicios **Estacionales** mostraron una variación de 8,1%, por encima del Nivel general, seguidos por los bienes y servicios **Núcleo** (8,0%) y **Regulados** (6,0%). A su vez, respecto a enero 2023 acumularon una variación de 26,5%, 22,9% y 20,9%, respectivamente.

### Cuadro 3

Ponderaciones, variaciones porcentuales e incidencia por categorías  
Neuquén  
Marzo 2023

Nivel general y categorías	Ponderación	Variación mensual %	Variación acumulada	Incidencia p.p
Nivel General	100	7,6	22,9	7,6
Núcleo	69,9	8,0	22,9	5,51
Estacionales	10,7	8,1	26,5	0,92
Regulados	19,4	5,9	20,9	1,14

**Nota:** la suma algebraica de las divisiones puede no coincidir con el Nivel general por redondeo.

**Fuente:** Dirección Provincial de Estadística y Censos de la provincia del Neuquén.

Los bienes y servicios incluidos en la categoría **Núcleo** presentaron la segunda variación más alta y fueron los que más contribuyeron a la variación mensual, con 5,51 p.p. Las contribuciones más importantes se observaron en alimentos, vivienda y restaurantes, particularmente en carne y sus derivados, alquiler de vivienda y comida en restaurantes y lista para llevar.

Los bienes y servicios **Regulados** incidieron en 1,14 p.p. al Nivel general. Se destacan los aumentos en combustibles para vehículos, educación formal y gas.

Por su parte, los bienes y servicios **Estacionales** tuvieron una incidencia mensual de 0,92 p.p. Las principales contribuciones corresponden a ropa para mujer y hombre, y frutas.

## Principales aperturas

En el cuadro 4 se presentan las variaciones mensuales e incidencias de las principales aperturas de la canasta del IPC-NQN.

#### Cuadro 4

Ponderaciones, variaciones porcentuales e incidencia según principales aperturas  
Neuquén  
Marzo 2023

Principales aperturas	Ponderación	Variación mensual %	Variación acumulada	Incidencia p.p
<b>Nivel general</b>	<b>100</b>	<b>7,6</b>	<b>22,9</b>	<b>7,6</b>
<b>Alimentos y bebidas no alcohólicas</b>	<b>21,3</b>	<b>10,2</b>	<b>29,0</b>	<b>2,25</b>
Alimentos	19,3	10,5	29,7	2,09
Pan y cereales	3,8	6,6	19,1	0,26
Carnes y derivados	7,3	14,7	41,3	1,07
Leche, productos lácteos y huevos	2,5	9,3	24,1	0,24
Frutas, verduras, tubérculos y legumbres	3,1	7,7	29,4	0,27
Bebidas no alcohólicas	2,0	7,4	22,5	0,16
<b>Bebidas alcohólicas y tabaco</b>	<b>2,6</b>	<b>7,3</b>	<b>23,3</b>	<b>0,20</b>
Bebidas alcohólicas	1,7	7,6	21,7	0,14
Tabaco	0,9	6,7	26,2	0,06
<b>Prendas de vestir y calzado</b>	<b>7,7</b>	<b>8,3</b>	<b>19,2</b>	<b>0,63</b>
Prendas de vestir, accesorios y materiales	5,0	8,7	20,7	0,43
Calzado	2,6	7,5	16,1	0,18
<b>Vivienda, agua, electricidad y otros combustibles</b>	<b>13,8</b>	<b>5,6</b>	<b>21,2</b>	<b>0,75</b>
Alquiler de vivienda	6,2	8,1	21,7	0,44
Electricidad, gas y otros combustibles	4,6	4,6	18,3	0,21
<b>Equipamiento y mantenimiento del hogar</b>	<b>6,8</b>	<b>4,9</b>	<b>18,7</b>	<b>0,34</b>
Bienes y servicios para la conservación del hogar	3,1	3,9	16,8	0,13
<b>Salud</b>	<b>4,6</b>	<b>6,2</b>	<b>21,1</b>	<b>0,29</b>
Productos medicinales, artefactos y equipos para la salud	2,0	4,8	17,3	0,09
Servicios de atención de la salud	2,7	7,3	24,0	0,19
<b>Transporte</b>	<b>14,2</b>	<b>5,1</b>	<b>16,9</b>	<b>0,70</b>
Adquisición de vehículos	3,3	6,7	19,2	0,20
Funcionamiento de equipos de transporte personal	8,1	6,8	16,8	0,52
Combustibles y lubricantes para vehículos de uso del hogar	6,8	6,3	15,7	0,40
Servicio de transporte automotor	2,4	0,4	18,3	0,01
<b>Información y comunicaciones</b>	<b>8,1</b>	<b>3,6</b>	<b>13,0</b>	<b>0,27</b>
Servicios de información y comunicación	6,2	2,1	10,9	0,12
Servicio de telefonía móvil	2,1	2,7	18,3	0,06
<b>Recreación y cultura</b>	<b>8,1</b>	<b>7,0</b>	<b>22,6</b>	<b>0,57</b>
Bienes recreativos y culturales	2,5	7,6	13,4	0,17
Servicios recreativos y culturales	3,9	8,0	32,2	0,33
<b>Educación</b>	<b>2,1</b>	<b>33,4</b>	<b>55,9</b>	<b>0,64</b>
<b>Restaurantes y hoteles</b>	<b>5,5</b>	<b>10,3</b>	<b>33,8</b>	<b>0,62</b>
Restaurantes, comidas fuera del hogar y comidas para llevar	5,1	9,9	29,3	0,54
<b>Bienes y servicios varios</b>	<b>5,1</b>	<b>6,1</b>	<b>22,6</b>	<b>0,33</b>
Cuidado personal	3,0	6,4	21,9	0,20

**Nota:** la suma algebraica de las divisiones puede no coincidir con el Nivel general por redondeo.

**Fuente:** Dirección Provincial de Estadística y Censos de la provincia del Neuquén.