



GOBIERNO
DE LA PROVINCIA
DEL NEUQUÉN

MINISTERIO DE ECONOMÍA
E INFRAESTRUCTURA

SUBSECRETARÍA DE
INGRESOS PÚBLICOS



DIRECCIÓN PROVINCIAL
DE ESTADÍSTICA Y CENSOS
PROVINCIA DEL NEUQUÉN

Informe Técnico

vol. 06 - 2023



IPC

Índice de precios al Consumidor - Neuquén
Junio 2023



Autoridades:

Provincia del Neuquén
Gobernador de la Provincia

Cr. GUTIÉRREZ, Omar

Ministro de Economía e Infraestructura

Cr. PONS, Guillermo

Subsecretaria de Ingresos Públicos

Lic. CASTRO, Rosa Ana

a/c Director provincial:

Lic. ESCUDERO, Jerónimo

Equipo técnico

Dirección General de Estadísticas Sociales y Económicas

a/c Directora general

Lic. FIGUEROA, Cecilia Anahí

Departamento de Indicadores Económicos

Jefa de Dto.: Lic. FIGUEROA, Cecilia Anahí

Lic. GOMEZ, Anahí Sofía

Relevamiento de campo

Coordinadora

PASQUALI, Adriana

Ingresadoras

MÜLLER, Romina

PÉREZ, Karina

Supervisoras

CADY, Erica

GATICA, Carina

Encuestadoras

CORTÉS, Erika

GONZÁLEZ, Florencia

HERRERA, Gabriela

KLETZENBAUER, Karina

Control y edición

Dirección General de Comunicación y Relaciones Institucionales

Directora general

GIMENEZ, Rita

Departamento de Servicios Estadísticos

Jefe de Dto.: Tec. RAJNERI, Emiliano

Departamento de Diagramación

Jefa de Dto.: Lic. DIMARCO, Julieta

Neuquén, Julio 2023



Otras publicaciones de la DPEyC

Las publicaciones editadas por la Dirección Provincial de Estadística y Censos pueden ser consultadas en www.estadisticaneuquen.gov.ar y en el Centro de Servicios Estadísticos en calle Hipólito Yrigoyen 177/199, ciudad de Neuquén, Neuquén, Argentina.

Atención al público de lunes a viernes de 8:00 a 12:00 hs.

Teléfono: +54 299 449-5840

Correo electrónico: estadisticas@neuquen.gov.ar



Índice

| | |
|---------------------------------|---|
| Resumen ejecutivo..... | 3 |
| Nivel general y divisiones..... | 4 |
| Agrupaciones secundarias..... | 5 |
| Principales aperturas..... | 6 |



ÍNDICE DE PRECIOS AL CONSUMIDOR (IPC) DEL NEUQUÉN

Junio de 2023. Resumen ejecutivo.

Nivel general

Variación % mensual

6,9%

Junio 2023

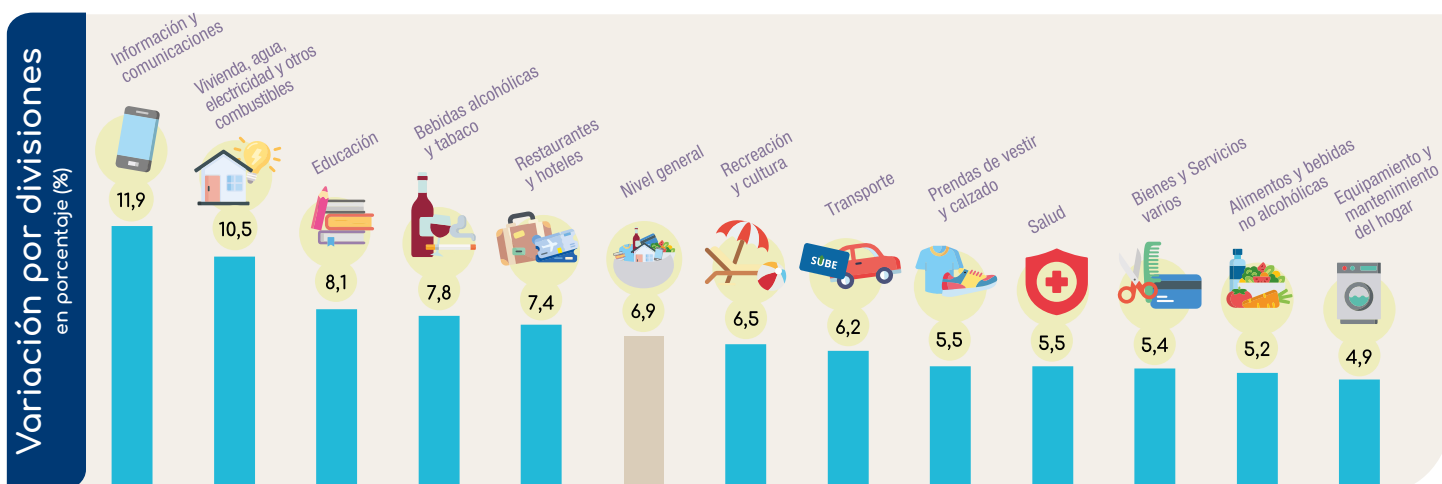
Variación % acumulada

53,3%

Junio 2023

Nivel general y divisiones

Variación % mensual



Fuente: Dirección Provincial de Estadística y Censos de la provincia del Neuquén.

Agrupaciones secundarias

Variación % mensual

6,9%

Bienes

8,0%

Servicios

6,9%

Núcleo

4,0%

Estacionales

8,9%

Regulados

Destacados del mes

- El **Nivel general** del Índice de precios al consumidor (IPC) aumentó 6,9% mensual en junio de 2023 y acumuló una variación de 53,3% en el primer semestre del año.
- La división de mayor variación en el mes fue **Información y comunicaciones** (11,9%), impulsada principalmente por los aumentos en servicios de telecomunicaciones y celulares smartphone
- Le siguió **Vivienda, agua, electricidad y otros combustibles**, con una variación de 10,5%, y fue también la división que más contribuyó en el Nivel general, con una incidencia de 1,36 p.p.

Nivel general y divisiones

Durante junio, el Nivel general tuvo una variación de 6,9% y acumuló una suba de 53,3% en lo que va del año. Las divisiones que presentaron las variaciones más altas fueron **Información y comunicaciones** (11,9%), **Vivienda, agua, electricidad, y otros combustibles** (10,5%), **Educación** (8,1%), **Bebidas alcohólicas y tabaco** (7,8%) y **Restaurantes y hoteles** (7,4%), todas por encima del Nivel general. Por su parte, las variaciones mensuales más bajas se registraron en las divisiones **Equipamiento y mantenimiento del hogar** (4,9%) y **Alimentos y bebidas no alcohólicas** (5,2%) (Cuadro 1).

Cuadro 1

Ponderaciones, variaciones porcentuales e incidencia por división
Neuquén
Junio 2023

| Nivel general y divisiones | Ponderación | Variación mensual % | Variación acumulada | Incidencia p.p. |
|---|-------------|------------------------|---------------------|--------------------|
| Nivel General | 100 | 6,9 | 53,3 | 6,9 |
| Alimentos y bebidas no alcohólicas | 21,3 | 5,2 | 61,1 | 1,20 |
| Bebidas alcohólicas y tabaco | 2,6 | 7,8 | 48,8 | 0,20 |
| Prendas de vestir y calzado | 7,7 | 5,5 | 60,3 | 0,45 |
| Vivienda, agua, electricidad y otros combustibles | 13,8 | 10,5 | 54,3 | 1,36 |
| Equipamiento y mantenimiento del hogar | 6,8 | 4,9 | 46,6 | 0,34 |
| Salud | 4,6 | 5,5 | 50,2 | 0,25 |
| Transporte | 14,2 | 6,2 | 43,0 | 0,82 |
| Información y comunicaciones | 8,1 | 11,9 | 45,4 | 0,85 |
| Recreación y cultura | 8,1 | 6,5 | 51,8 | 0,53 |
| Educación | 2,1 | 8,1 | 84,1 | 0,18 |
| Restaurantes y hoteles | 5,5 | 7,4 | 62,1 | 0,45 |
| Bienes y servicios varios | 5,1 | 5,4 | 44,5 | 0,28 |

Nota: la suma algebraica de las divisiones puede no coincidir con el Nivel general por redondeo.

Fuente: Dirección Provincial de Estadística y Censos de la provincia del Neuquén.



Información y comunicaciones fue la división que más aumentó, con una variación de 11,9% y una incidencia de 0,85 p.p. Esto se explica principalmente por los aumentos en televisión por cable, paquete de servicios de telecomunicación, internet, servicio telefónico celular y celulares smartphone.



Vivienda, agua, electricidad y otros combustibles presentó una variación de 10,5% y fue la división que más contribuyó a la variación del Nivel general, con una incidencia de 1,36 p.p. Esto se debe en mayor medida a los aumentos en electricidad y alquiler de vivienda.



Educación tuvo una variación de 8,1% y una incidencia de 0,18 p.p. Los principales aumentos se observaron en educación preescolar, primaria y secundaria.



Considerando la incidencia que tuvieron las distintas divisiones, se destacan **Vivienda, agua, electricidad y otros combustibles**, **Alimentos y bebidas no alcohólicas**, **Información y comunicaciones** y **Transporte**, que en conjunto representan el 61,2% del incremento mensual observado en el Nivel general.



Alimentos y bebidas no alcohólicas presentó un aumento de 5,2% y tuvo una incidencia de 1,20 p.p. Esto se debe primordialmente a la suba que se observó en los precios de papa, azúcar, pan fresco, facturas, galletitas dulces y saladas, yogures y quesos blandos, que en conjunto explican el 46,7% de la incidencia total de la división. Por su parte, también se destacan las caídas de precio en las frutas, en particular, de la naranja.



Transporte tuvo un incremento en el último mes de 6,2%, lo que aportó 0,82 p.p. a la variación mensual del Nivel General. Este impacto se explica principalmente por los combustibles para vehículos y adquisición de automóviles.

Bienes y servicios

6,2%

Bienes

8,0%

Servicios

En junio, los servicios registraron un aumento de 8,0%, superior al de bienes, que tuvieron una variación de 6,2%, y acumularon aumentos de 52,8% y 53,6% en el primer semestre del año, respectivamente.

Cuadro 2

Ponderaciones, variaciones porcentuales e incidencia según bienes o servicios

Neuquén

Junio 2023

| Nivel general, bienes y servicios | Ponderación | Variación mensual % | Variación acumulada | Incidencia p.p |
|-----------------------------------|-------------|------------------------|---------------------|-------------------|
| Nivel General | 100 | 6,9 | 53,3 | 6,9 |
| Bienes | 60,8 | 6,2 | 53,6 | 3,85 |
| Servicios | 39,2 | 8,0 | 52,8 | 3,05 |

Nota: la suma algebraica de las divisiones puede no coincidir con el Nivel general por redondeo.

Fuente: Dirección Provincial de Estadística y Censos de la provincia del Neuquén.

Tal como muestra el cuadro 2, los **Bienes** contribuyeron a la variación del Nivel general con 3,85 p.p., lo que responde principalmente a las variaciones en alimentos, transporte y prendas de vestir y calzado, en particular, azúcar, papa, productos de panificación, combustible para vehículos, adquisición de automóviles, ropa para hombre y calzado para mujer.

En el caso de los **Servicios**, su incidencia en el Nivel general fue de 3,05 p.p., causado por los aumentos en vivienda e información y comunicaciones. Particularmente, se destacan las variaciones en electricidad, alquiler de vivienda, servicio de cable, paquete de servicios de telecomunicación, internet y telefonía celular.

Núcleo, estacional y regulados

6,9%

Núcleo

4,0%

Estacionales

8,9%

Regulados

En junio, los bienes y servicios **Regulados** mostraron una variación de 8,9%, por encima del Nivel general, seguidos por los bienes y servicios **Núcleo** (6,9%) y **Estacionales** (4,0%). A su vez, en lo que va del año llevan acumulada una variación de 51,3%, 52,5% y 62,1%, respectivamente.

Cuadro 3

Ponderaciones, variaciones porcentuales e incidencia por categorías
Neuquén
Junio 2023

| Nivel general y categorías | Ponderación | Variación mensual % | Variación acumulada | Incidencia p.p |
|----------------------------|-------------|------------------------|---------------------|-------------------|
| Nivel General | 100 | 6,9 | 53,3 | 6,9 |
| Núcleo | 69,9 | 6,9 | 52,5 | 4,75 |
| Estacionales | 10,7 | 4,0 | 62,1 | 0,49 |
| Regulados | 19,4 | 8,9 | 51,3 | 1,67 |

Nota: la suma algebraica de las divisiones puede no coincidir con el Nivel general por redondeo.

Fuente: Dirección Provincial de Estadística y Censos de la provincia del Neuquén.

Los bienes y servicios incluidos en la categoría **Núcleo** presentaron la segunda suba más alta y fueron los que más aportaron a la variación mensual, con 4,75 p.p. Las contribuciones más importantes se observaron en productos de panificación, azúcar, alquiler de vivienda, televisión por cable, paquete de servicios de telecomunicación y restaurantes.

Los bienes y servicios **Regulados** incidieron en 1,67 p.p. al Nivel general. Se destacan los aumentos en electricidad, combustibles para vehículos, servicios de internet y telefonía celular.

Por su parte, los bienes y servicios **Estacionales** tuvieron una incidencia mensual de 0,49 p.p. Las principales contribuciones corresponden a la papa y ropa para hombre.

Principales aperturas

En el cuadro 4 se presentan las variaciones mensuales e incidencias de las principales aperturas de la canasta del IPC-NQN.

Cuadro 4

Ponderaciones, variaciones porcentuales e incidencia según principales aperturas
Neuquén
Junio 2023

| Principales aperturas | Ponderación | Variación mensual % | Variación acumulada | Incidencia p.p |
|---|-------------|------------------------|---------------------|-------------------|
| Nivel general | 100 | 6,9 | 53,3 | 6,9 |
| Alimentos y bebidas no alcohólicas | 21,3 | 5,2 | 61,1 | 1,20 |
| Alimentos | 19,3 | 5,0 | 62,4 | 1,04 |
| Pan y cereales | 3,8 | 8,4 | 51,2 | 0,33 |
| Carnes y derivados | 7,3 | 1,2 | 65,2 | 0,09 |
| Leche, productos lácteos y huevos | 2,5 | 7,3 | 64,3 | 0,20 |
| Frutas, verduras, tubérculos y legumbres | 3,1 | 4,8 | 72,4 | 0,18 |
| Bebidas no alcohólicas | 2,0 | 7,7 | 48,9 | 0,16 |
| Bebidas alcohólicas y tabaco | 2,6 | 7,8 | 48,8 | 0,20 |
| Bebidas alcohólicas | 1,7 | 8,8 | 49,9 | 0,15 |
| Tabaco | 0,9 | 5,8 | 46,6 | 0,05 |
| Prendas de vestir y calzado | 7,7 | 5,5 | 60,3 | 0,45 |
| Prendas de vestir, accesorios y materiales | 5,0 | 3,7 | 59,8 | 0,20 |
| Calzado | 2,6 | 9,2 | 61,2 | 0,25 |
| Vivienda, agua, electricidad y otros combustibles | 13,8 | 10,5 | 54,3 | 1,36 |
| Alquiler de vivienda | 6,2 | 7,0 | 46,1 | 0,36 |
| Electricidad, gas y otros combustibles | 4,6 | 19,6 | 66,8 | 0,89 |
| Equipamiento y mantenimiento del hogar | 6,8 | 4,9 | 46,6 | 0,34 |
| Bienes y servicios para la conservación del hogar | 3,1 | 5,5 | 45,2 | 0,18 |
| Salud | 4,6 | 5,5 | 50,2 | 0,25 |
| Productos medicinales, artefactos y equipos para la salud | 2,0 | 9,7 | 54,4 | 0,19 |
| Servicios de atención de la salud | 2,7 | 2,4 | 47,0 | 0,06 |
| Transporte | 14,2 | 6,2 | 43,0 | 0,82 |
| Adquisición de vehículos | 3,3 | 9,4 | 50,8 | 0,28 |
| Funcionamiento de equipos de transporte personal | 8,1 | 5,7 | 39,1 | 0,42 |
| Combustibles y lubricantes para vehículos de uso del hogar | 6,8 | 5,7 | 37,4 | 0,35 |
| Servicio de transporte automotor | 2,4 | 2,1 | 45,5 | 0,05 |
| Información y comunicaciones | 8,1 | 11,9 | 45,4 | 0,85 |
| Servicios de información y comunicación | 6,2 | 11,4 | 42,7 | 0,61 |
| Servicio de telefonía móvil | 2,1 | 5,1 | 38,6 | 0,10 |
| Recreación y cultura | 8,1 | 6,5 | 51,8 | 0,53 |
| Bienes recreativos y culturales | 2,5 | 8,3 | 46,8 | 0,19 |
| Servicios recreativos y culturales | 3,9 | 5,2 | 59,3 | 0,21 |
| Educación | 2,1 | 8,1 | 84,1 | 0,18 |
| Restaurantes y hoteles | 5,5 | 7,4 | 62,1 | 0,45 |
| Restaurantes, comidas fuera del hogar y comidas para llevar | 5,1 | 8,3 | 62,1 | 0,46 |
| Bienes y servicios varios | 5,1 | 5,4 | 44,4 | 0,28 |
| Cuidado personal | 3,0 | 5,2 | 41,7 | 0,15 |

Nota: la suma algebraica de las divisiones puede no coincidir con el Nivel general por redondeo.

Fuente: Dirección Provincial de Estadística y Censos de la provincia del Neuquén.