



GOBIERNO  
DE LA PROVINCIA  
DEL NEUQUÉN

MINISTERIO DE ECONOMÍA  
E INFRAESTRUCTURA

SUBSECRETARÍA DE  
INGRESOS PÚBLICOS



DIRECCIÓN PROVINCIAL  
DE ESTADÍSTICA Y CENSOS  
PROVINCIA DEL NEUQUÉN

# Informe Técnico

## vol. 02 - 2023



# IPC

Índice de precios al Consumidor - Neuquén  
**Febrero 2023**



## Autoridades:

Provincia del Neuquén

**Gobernador de la Provincia**

Cr. GUTIÉRREZ, Omar

**Ministro de Economía e Infraestructura**

Cr. PONS, Guillermo

**Subsecretaría de Ingresos Públicos**

Lic. CASTRO, Rosa Ana

**Directora provincial:**

Lic. RIGO, Karina

## Equipo técnico

**Dirección General de Estadísticas Sociales y Económicas**

**Director general**

Lic. ESCUDERO, Jerónimo

**Departamento de Indicadores Económicos**

Jefa de Dto.: Lic. FIGUEROA, Cecilia Anahí

**Relevamiento de campo**

**Coordinadora**

PASQUALI, Adriana

**Ingresadoras**

MÜLLER, Romina

PÉREZ, Karina

**Supervisoras**

CADY, Erica

GATICA, Carina

**Encuestadoras**

CORTÉS, Erika

GONZÁLEZ, Florencia

HERRERA, Gabriela

KLETZENBAUER, Karina

**Control y edición**

**Dirección General de Comunicación y Relaciones Institucionales**

**Directora general**

GIMENEZ, Rita

**Departamento de Servicios Estadísticos**

Jefe de Dto.: Tec. RAJNERI, Emiliano

**Departamento de Diagramación**

Jefa de Dto.: Lic. DIMARCO, Julieta

---

**Neuquén, Marzo 2023**



### Otras publicaciones de la DPEyC

Las publicaciones editadas por la Dirección Provincial de Estadística y Censos pueden ser consultadas en [www.estadisticaneuquen.gov.ar](http://www.estadisticaneuquen.gov.ar) y en el Centro de Servicios Estadísticos en calle Hipólito Yrigoyen 177/199, ciudad de Neuquén, Neuquén, Argentina.

Atención al público de lunes a viernes de 8:00 a 12:00 hs.

Teléfono: +54 299 449-5840

Correo electrónico: [estadisticas@neuquen.gov.ar](mailto:estadisticas@neuquen.gov.ar)



## Índice

Resumen ejecutivo..... 3

Nivel general y divisiones..... 4

Agrupaciones secundarias..... 5

Principales aperturas..... 6



# ÍNDICE DE PRECIOS AL CONSUMIDOR (IPC) DEL NEUQUÉN

Febrero de 2023. Resumen ejecutivo.

## Nivel general

Variación % mensual

6,9%

Febrero 2023

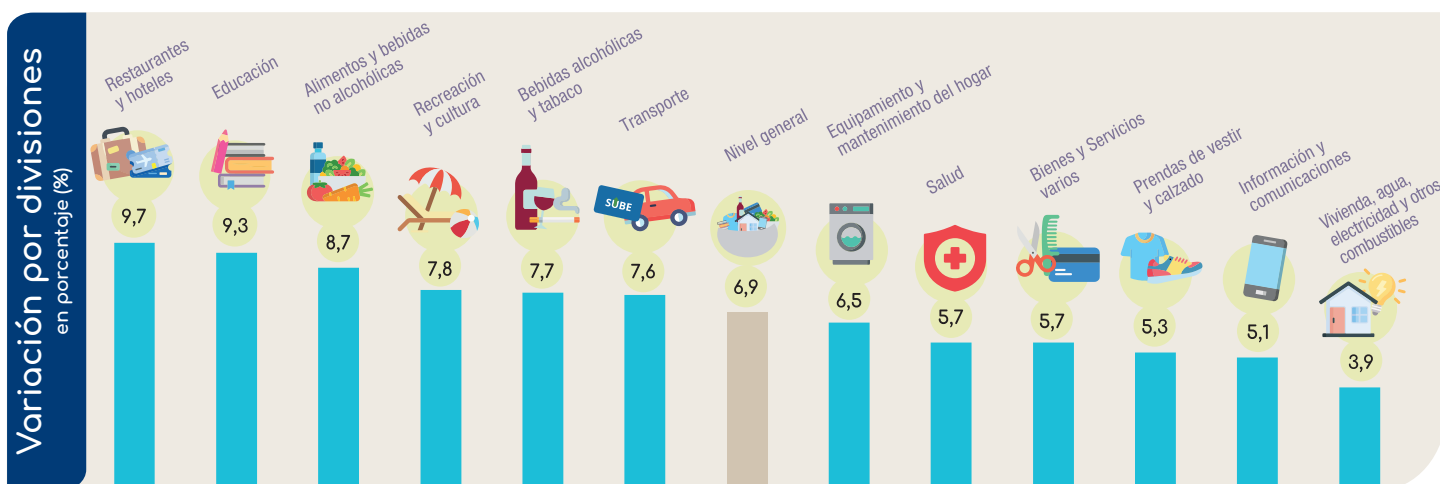
Variación % acumulada

14,3%

Febrero 2023

## Nivel general y divisiones

Variación % mensual



Fuente: Dirección Provincial de Estadística y Censos de la provincia del Neuquén.

## Agrupaciones secundarias

Variación % mensual

6,8%

Bienes

6,9%

Servicios

7,5%

Núcleo

3,7%

Estacionales

6,4%

Regulados

## Destacados del mes

- El **Nivel general** del Índice de precios al consumidor (IPC) aumentó 6,9% mensual en febrero de 2023, y acumuló una variación de 14,3% en los dos primeros meses del año.
- La división de mayor aumento en el mes fue **Restaurantes y hoteles** (9,7%), en la que se destacó el incremento en la comida consumida en restaurantes y similares, y la comida lista para llevar.
- Le siguieron **Educación** (9,3%) y **Alimentos y bebidas no alcohólicas** (8,7%), con importantes aumentos en los precios de la carne y sus derivados.
- Por su parte, la división que mayor contribución tuvo en el Nivel general fue **Alimentos y bebidas no alcohólicas**, con una incidencia de 1,87 p.p.

## Nivel general y divisiones

Durante el mes de febrero, el **Nivel general** tuvo una variación de 6,9% y las divisiones que presentaron las variaciones más altas fueron **Restaurantes y hoteles** (9,7%), **Educación** (9,3%) y **Alimentos y bebidas no alcohólicas** (8,7%). Por su parte, las variaciones mensuales más bajas se registraron en las divisiones **Vivienda, agua, electricidad y otros combustibles** (3,9%), **Información y comunicaciones** (5,1%) y **Prendas de vestir y calzado** (5,3%), todas por debajo del Nivel General (cuadro 1).

### Cuadro 1

Ponderaciones, variaciones porcentuales e incidencia por división  
Neuquén  
Febrero 2023

Nivel general y divisiones	Ponderación	Variación mensual %	Variación acumulada	Incidencia p.p.
<b>Nivel General</b>	<b>100</b>	<b>6,9</b>	<b>14,3</b>	<b>6,9</b>
Alimentos y bebidas no alcohólicas	21,3	8,7	17,0	1,87
Bebidas alcohólicas y tabaco	2,6	7,7	14,9	0,21
Prendas de vestir y calzado	7,7	5,3	10,1	0,40
Vivienda, agua, electricidad y otros combustibles	13,8	3,9	14,7	0,54
Equipamiento y mantenimiento del hogar	6,8	6,5	13,2	0,45
Salud	4,6	5,7	14,0	0,27
Transporte	14,2	7,6	11,3	1,04
Información y comunicaciones	8,1	5,1	9,2	0,39
Recreación y cultura	8,1	7,8	14,6	0,64
Educación	2,1	9,3	16,9	0,17
Restaurantes y hoteles	5,5	9,7	21,3	0,57
Bienes y servicios varios	5,1	5,7	15,6	0,31

**Nota:** la suma algebraica de las divisiones puede no coincidir con el Nivel general por redondeo.

**Fuente:** Dirección Provincial de Estadística y Censos de la provincia del Neuquén.



**Restaurantes y hoteles** es la división que más aumentó y registró una variación de 9,7%, con una incidencia de 0,57 p.p. Esto se explica principalmente por la variación en los precios de la comida de restaurantes, bares y similares, y de la comida lista para consumir en el hogar.



**Educación** también se incrementó por encima del Nivel general y presentó una variación de 9,3%, e incidió en 0,17 p.p. Las contribuciones más importantes en términos de incidencia se encuentran en enseñanza secundaria y educación no formal.



**Alimentos y bebidas no alcohólicas** también es de las divisiones que más varió con un aumento de 8,7%, y es la división de mayor incidencia en la variación mensual, con 1,87 p.p. Esto se debe primordialmente a la suba que se observó en los precios de las carnes y derivados.



Considerando la incidencia que tuvieron las distintas divisiones, es posible afirmar que **Alimentos y bebidas no alcohólicas, Transporte, Recreación y cultura, Restaurantes y hoteles y Vivienda, agua, electricidad y otros combustibles** son las que se destacan y, en conjunto, explican el 67,9% del incremento mensual observado en el Nivel general.



**Transporte** tuvo un incremento en el último mes de 7,6%, lo que aportó 1,04 p.p. a la variación mensual. Este impacto se explica principalmente por el aumento del colectivo urbano y los combustibles para vehículos.



**Recreación y cultura** presentó una variación de 7,8%, lo que incidió en 0,64 p.p. en la variación mensual y se explica principalmente por el aumento en los precios de los paquetes turísticos y los servicios recreativos y deportivos.



**Vivienda, agua, electricidad y otros combustibles** mostró una variación de 3,9% y una incidencia de 0,54 p.p. Esto es, en gran medida, resultado de los aumentos en alquiler y mantenimiento y reparación de la vivienda.

## Bienes y servicios

6,8%

Bienes

6,9%

Servicios

En febrero, los bienes registraron un aumento de 6,8%, similar al de los servicios, que tuvieron una variación de 6,9%.

### Cuadro 2

Ponderaciones, variaciones porcentuales e incidencia según bienes o servicios  
Neuquén  
Febrero 2023

Nivel general, bienes y servicios	Ponderación	Variación mensual %	Variación acumulada	Incidencia p.p
Nivel General	100	6,9	14,3	6,9
Bienes	60,8	6,8	13,5	4,18
Servicios	39,2	6,9	15,4	2,69

**Nota:** la suma algebraica de las divisiones puede no coincidir con el Nivel general por redondeo.

**Fuente:** Dirección Provincial de Estadística y Censos de la provincia del Neuquén.

Tal como muestra el cuadro 2, los **Bienes** contribuyeron al Nivel general con 4,18 p.p., lo que responde principalmente a las variaciones en alimentos, transporte y prendas de vestir y calzado, en particular, carnes y sus derivados, combustibles, automóviles y la ropa y el calzado para hombre, niño y bebé.

En el caso de los **Servicios**, su incidencia en el Nivel general fue de 2,69 p.p., que se explica principalmente por los aumentos en recreación y cultura, transporte y vivienda. Particularmente, se destacan las variaciones en el transporte urbano, el alquiler de vivienda, los servicios recreativos, deportivos y culturales y los paquetes de viaje turísticos.

## Núcleo, estacional y regulados

7,5%

Núcleo

3,7%

Estacionales

6,4%

Regulados

En febrero, los bienes y servicios **Núcleo** mostraron una variación de 7,5%, por encima del Nivel general, seguidos por los bienes y servicios **Regulados** (6,4%) y **Estacionales** (3,7%).

### Cuadro 3

Ponderaciones, variaciones porcentuales e incidencia por categorías  
Neuquén  
Febrero 2023

Nivel general y categorías	Ponderación	Variación mensual %	Variación acumulada	Incidencia p.p
Nivel General	100	6,9	14,3	6,9
Núcleo	69,9	7,5	13,8	5,18
Estacionales	10,7	3,7	17,0	0,44
Regulados	19,4	6,4	14,1	1,25

**Nota:** la suma algebraica de las divisiones puede no coincidir con el Nivel general por redondeo.

**Fuente:** Dirección Provincial de Estadística y Censos de la provincia del Neuquén.

Los bienes y servicios incluidos en la categoría **Núcleo** presentaron la variación más alta y también fueron los que más contribuyeron a la variación mensual, con 5,18 p.p. Las contribuciones más importantes se observaron en alimentos, restaurantes, vivienda y equipamiento y mantenimiento del hogar, de los que destacaron la carne y sus derivados, comida en restaurantes y lista para llevar, alquiler de vivienda, muebles y artículos textiles para el hogar, servicio doméstico y artículos de limpieza.

Los bienes y servicios **Estacionales** tuvieron una incidencia mensual de 0,44 p.p. Las principales contribuciones corresponden a paquetes de viaje turísticos, ropa para hombre y frutas. A su vez, también incidieron las caídas en los precios de la verdura fresca.

Por su parte, los bienes y servicios **Regulados** incidieron en 1,25 p.p. al Nivel general. Se destacan los aumentos en el transporte urbano y combustibles para vehículos.

## Principales aperturas

En el cuadro 4 se presentan las variaciones mensuales e incidencias de las principales aperturas de la canasta del IPC-NQN.

#### Cuadro 4

Ponderaciones, variaciones porcentuales e incidencia según principales aperturas  
Neuquén  
Febrero 2023

Principales aperturas	Ponderación	Variación mensual %	Variación acumulada	Incidencia p.p
<b>Nivel general</b>	<b>100</b>	<b>6,9</b>	<b>14,3</b>	<b>6,9</b>
<b>Alimentos y bebidas no alcohólicas</b>	<b>21,3</b>	<b>8,7</b>	<b>17,0</b>	<b>1,87</b>
Alimentos	19,3	8,9	17,4	1,74
Pan y cereales	3,8	5,2	11,7	0,21
Carnes y derivados	7,3	18,4	23,3	1,21
Leche, productos lácteos y huevos	2,5	6,8	13,6	0,18
Frutas, verduras, tubérculos y legumbres	3,1	0,4	20,1	0,01
Bebidas no alcohólicas	2,0	6,1	14,1	0,13
<b>Bebidas alcohólicas y tabaco</b>	<b>2,6</b>	<b>7,7</b>	<b>14,9</b>	<b>0,21</b>
Bebidas alcohólicas	1,7	6,3	13,1	0,11
Tabaco	0,9	10,2	18,3	0,10
<b>Prendas de vestir y calzado</b>	<b>7,7</b>	<b>5,3</b>	<b>10,1</b>	<b>0,40</b>
Prendas de vestir, accesorios y materiales	5,0	5,0	11,1	0,25
Calzado	2,6	6,0	7,9	0,15
<b>Vivienda, agua, electricidad y otros combustibles</b>	<b>13,8</b>	<b>3,9</b>	<b>14,7</b>	<b>0,54</b>
Alquiler de vivienda	6,2	6,4	12,6	0,35
Electricidad, gas y otros combustibles	4,6	1,6	13,1	0,08
<b>Equipamiento y mantenimiento del hogar</b>	<b>6,8</b>	<b>6,5</b>	<b>13,2</b>	<b>0,45</b>
Bienes y servicios para la conservación del hogar	3,1	5,3	12,4	0,18
<b>Salud</b>	<b>4,6</b>	<b>5,7</b>	<b>14,0</b>	<b>0,27</b>
Productos medicinales, artefactos y equipos para la salud	2,0	5,0	11,9	0,10
Servicios de atención de la salud	2,7	6,3	15,5	0,17
<b>Transporte</b>	<b>14,2</b>	<b>7,6</b>	<b>11,3</b>	<b>1,04</b>
Adquisición de vehículos	3,3	6,5	11,8	0,20
Funcionamiento de equipos de transporte personal	8,1	5,3	9,4	0,41
Combustibles y lubricantes para vehículos de uso del hogar	6,8	5,3	8,8	0,35
Servicio de transporte automotor	2,4	17,9	17,9	0,41
<b>Información y comunicaciones</b>	<b>8,1</b>	<b>5,1</b>	<b>9,1</b>	<b>0,39</b>
Servicios de información y comunicación	6,2	5,3	8,5	0,31
Servicio de telefonía móvil	2,1	8,4	15,3	0,18
<b>Recreación y cultura</b>	<b>8,1</b>	<b>7,8</b>	<b>14,6</b>	<b>0,64</b>
Bienes recreativos y culturales	2,5	3,3	5,4	0,07
Servicios recreativos y culturales	3,9	12,8	22,4	0,49
<b>Educación</b>	<b>2,1</b>	<b>9,3</b>	<b>16,9</b>	<b>0,17</b>
<b>Restaurantes y hoteles</b>	<b>5,5</b>	<b>9,7</b>	<b>21,3</b>	<b>0,57</b>
Restaurantes, comidas fuera del hogar y comidas para llevar	5,1	10,6	17,6	0,56
<b>Bienes y servicios varios</b>	<b>5,1</b>	<b>5,7</b>	<b>15,6</b>	<b>0,31</b>
Cuidado personal	3,0	6,2	14,6	0,20

**Nota:** la suma algebraica de las divisiones puede no coincidir con el Nivel general por redondeo.

**Fuente:** Dirección Provincial de Estadística y Censos de la provincia del Neuquén.