

Informes técnicos
Vol. 2, n° 5

IPC Neuquén

Índice de precios

Vol. 2
N° 2

Índice de precios al consumidor (IPC)
Enero 2026

Autoridades:

Provincia del Neuquén

Gobernador de la Provincia

Cr. FIGUEROA, Rolando

Ministro de Economía, Producción e Industria

Cr. KOENIG, Guillermo Gustavo

Secretaría de Hacienda y Finanzas

Cra. POGLIANO, Carola

Dirección Provincial de Estadística y Censos

Director Provincial

a/c Mg. RODRIGUEZ PERIA, Darío Nahuel

Equipo técnico

Dirección General de Estadísticas Sociales y Económicas

Directora general

Lic. FIGUEROA, Cecilia Anahí

Departamento de Estadísticas Económicas Sectoriales

Jefa de Dpto. Lic. GOMEZ, Anahí Sofía

Dirección General de Coordinación Operativa

Directora general

a/c ZUMPANO, Nelda

Departamento de Relevamiento de Precios

Jefa de Dpto. MÜLLER, Romina

Ingresadoras

PEREZ, Karina

GATICA, Carina

GONZÁLEZ, Florencia

Relevamiento de campo

Supervisoras

BRAVO, Araceli

Encuestadoras

MAXWELL, Agustina

SANCHEZ, Daniela

CARRE LESIW, Melisa

GARAY, Pamela Julieta

GELVEZ, Antonella

VILLALBA, Nazarena

Control y edición

Dirección General de Comunicación y Relaciones Institucionales

Directora general

Anl. GIMENEZ, Rita

PEREZ, Gisele

Departamento de Editorial y Diseño

Jefa de Dpto. Lic. DIMARCO, Julieta

D.C.V. CÁCERES, Matias

Neuquén, febrero 2026

Índice

Resumen ejecutivo.....	3
Nivel general y divisiones.....	4
Bienes y servicios	5
Núcleo, estacionales y regulados	6
Principales aperturas.....	7
Precios medios.....	8

Signos convencionales

- Dato igual a cero
- ... Dato no disponible a la fecha de presentación de los resultados
- . Dato no existente o no ha sido posible obtener el dato
- /// Dato que no corresponde presentar debido a la naturaleza de las cosas o del cálculo
- S Dato confidencial por aplicación de las reglas del secreto estadístico
- * Dato provisorio
- e Dato estimado
- Dato ínfimo, menos de la mitad del último dígito mostrado

Otras publicaciones de la DPEyC

Las publicaciones editadas por la Dirección Provincial de Estadística y Censos pueden ser consultadas en www.estadisticaneuquen.gov.ar y en el Centro de Servicios Estadísticos en calle Hipólito Yrigoyen 177/199, ciudad de Neuquén, Neuquén, Argentina.

Atención al público de lunes a viernes de 8:00 a 12:00 hs.

Teléfono: +54 299 449-5840

Correo electrónico: estadisticas@neuquen.gov.ar



ÍNDICE DE PRECIOS AL CONSUMIDOR (IPC) DEL NEUQUÉN

Resumen ejecutivo

Enero 2026

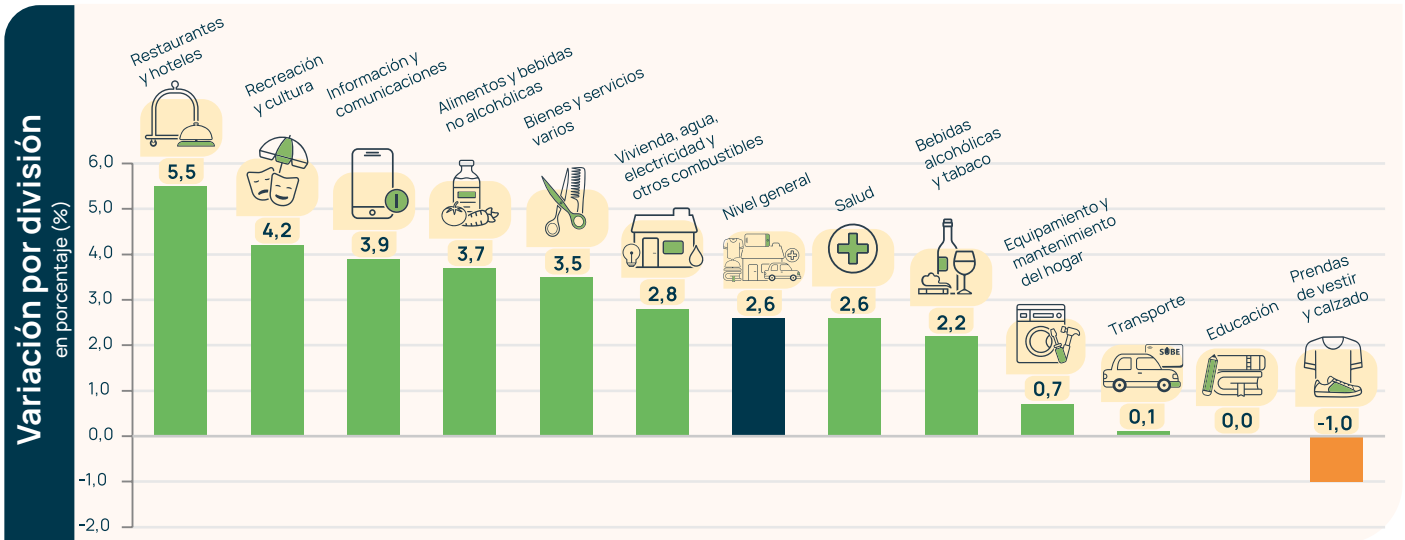
Nivel general

Variación % mensual

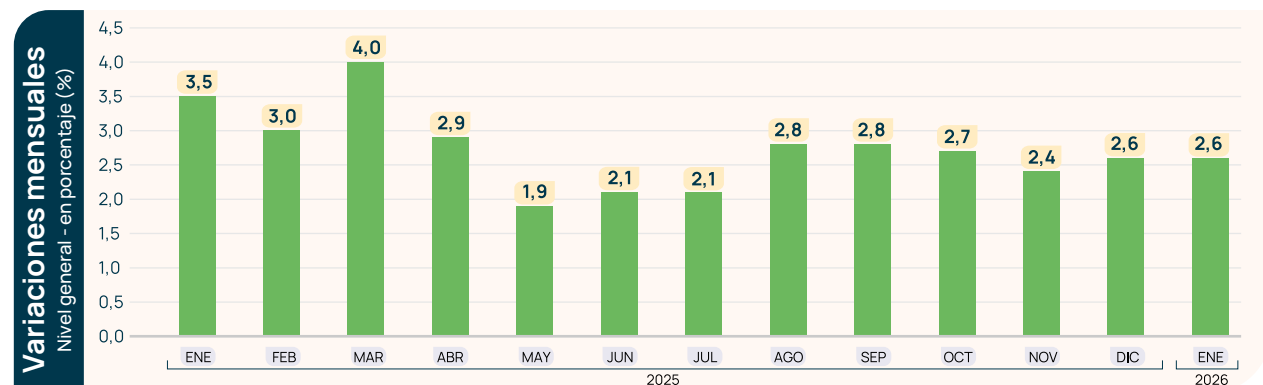
2,6%

Variación % interanual

37,2%



Fuente: Dirección Provincial de Estadística y Censos de la provincia del Neuquén.



Fuente: Dirección Provincial de Estadística y Censos de la provincia del Neuquén.

Agrupaciones secundarias

Variación % mensual

2,3%

Bienes

2,9%

Servicios

2,6%

Núcleo

5,3%

Estacionales

1,6%

Regulados

Destacados del mes

- La división de mayor variación mensual fue **Restaurantes y hoteles** (5,5%) y contribuyó a la variación del nivel general con 0,35 p.p.
- En segundo lugar, se ubicó **Recreación y cultura**, con una variación mensual de 4,2% y una incidencia de 0,31 p.p.

Nivel general y divisiones

El nivel general del Índice de Precios al Consumidor del Neuquén (IPC-NQN) registró una variación mensual de 2,6% y una variación interanual 37,2%. Las divisiones con mayores aumentos fueron **Restaurantes y hoteles** (5,5%), **Recreación y cultura** (4,2%) e **Información y comunicaciones** (3,9%). Por su parte, las variaciones mensuales más bajas se registraron en **Prendas de vestir y calzado** (-1,0%), **Educación** (0,0%) y **Transporte** (0,1%) (cuadro 1).

Cuadro 1
Ponderaciones, variaciones porcentuales e incidencia por división
Neuquén
Enero 2026

Nivel general y divisiones	Ponderación	Variación		Incidencia	
		mensual	interanual	mensual	interanual
		%		p.p.	
Nivel General	100,0	2,6	37,2	2,61	37,23
Alimentos y bebidas no alcohólicas	21,3	3,7	31,6	0,74	6,67
Bebidas alcohólicas y tabaco	2,6	2,2	28,9	0,06	0,81
Prendas de vestir y calzado	7,7	-1,0	10,7	-0,05	0,62
Vivienda, agua, electricidad y otros combustibles	13,8	2,8	59,4	0,51	9,32
Equipamiento y mantenimiento del hogar	6,8	0,7	16,8	0,03	0,95
Salud	4,6	2,6	36,7	0,12	1,73
Transporte	14,2	0,1	37,0	0,01	4,96
Información y comunicaciones	8,1	3,9	35,8	0,32	3,01
Recreación y cultura	8,1	4,2	33,3	0,31	2,60
Educación	2,1	0,0	61,5	0,00	1,57
Restaurantes y hoteles	5,5	5,5	38,2	0,35	2,50
Bienes y servicios varios	5,1	3,5	45,4	0,20	2,49

Nota: La suma algebraica de las divisiones puede no coincidir con el nivel general por redondeo.
Fuente: Dirección Provincial de Estadística y Censos de la provincia del Neuquén.



Restaurantes y hoteles tuvo una variación mensual de 5,5% y contribuyó con 0,35 p.p. a la variación del nivel general. Esto se explica mayormente por los aumentos en alojamientos turísticos y alimentos preparados en restaurantes.



Información y comunicaciones registró una variación mensual de 3,9% e incidió en el nivel general en 0,32 p.p., impulsada por incrementos en servicio de telefonía celular, servicio de telecomunicaciones y equipos telefónicos móviles.



Recreación y cultura presentó una variación mensual de 4,2% y una incidencia de 0,31 p.p. Este comportamiento se debió principalmente a los aumentos en paquetes turísticos.



Si se considera la incidencia que tuvieron las distintas divisiones, **Alimentos y bebidas no alcohólicas, Vivienda, agua, electricidad y otros combustibles, Restaurantes y hoteles, Información y comunicaciones y Recreación y cultura** representaron en conjunto 85,6% de la variación mensual del nivel general.



Alimentos y bebidas no alcohólicas tuvo un incremento de 3,7% y fue la división que más contribuyó al nivel general con 0,74 p.p. Los aumentos más importantes fueron en carne bovina, frutas y verduras (en particular, papa, limón, naranja y tomate).



Vivienda, agua, electricidad y otros combustibles presentó una variación interanual de 2,8% e incidió en el nivel general en 0,51 p.p. Esto se explica principalmente por las subas en alquiler de la vivienda, electricidad y gas natural por red.

Bienes y servicios

2,3%

Bienes

2,9%

Servicios

Los **Bienes** registraron un aumento de 2,3%, inferior al de los **Servicios** (2,9%). Las variaciones interanuales fueron de 27,5% y 50,0%, respectivamente (cuadro 2).

Cuadro 2

Ponderaciones, variaciones porcentuales e incidencia según bienes o servicios
Neuquén
Enero 2026

Nivel general, bienes y servicios	Ponderación	Variación		Incidencia	
		mensual	acumulada	mensual	interanual
		%		p.p	
Nivel general	100,0	2,6	37,2	2,61	37,23
Bienes	60,8	2,3	27,5	1,24	15,61
Servicios	39,2	2,9	50,0	1,37	21,62

Nota: La suma algebraica de las divisiones puede no coincidir con el nivel general por redondeo.

Fuente: Dirección Provincial de Estadística y Censos de la provincia del Neuquén.

Los **Bienes** contribuyeron a la variación del nivel general con 1,24 p.p., lo que respondió principalmente a los aumentos en carne bovina, frutas, verduras y combustible para vehículos, mientras que se destacó la baja en ropa para mujer.

Respecto a los **Servicios**, su incidencia en el nivel general fue 1,37 p.p. y se explica en gran parte por las variaciones en alquiler de la vivienda, alojamientos turísticos, y servicio de telefonía móvil.

Núcleo, estacionales y regulados

2,6%

Núcleo

5,3%

Estacionales

1,6%

Regulados

Los bienes y servicios **Núcleo** aumentaron 2,6%, los **Estacionales** fueron los que más incrementaron 5,3% y los **Regulados** registraron una variación de 1,6%. Las variaciones interanuales fueron de 39,7%, 24,7% y 35,2%, respectivamente (cuadro 3).

Cuadro 3

Ponderaciones, variaciones porcentuales e incidencia según categorías
Neuquén
Enero 2026

Nivel general y categorías	Ponderación	Variación		Incidencia	
		mensual	interanual	mensual	interanual
		%		p.p	
Nivel general	100,0	2,6	37,2	2,6	37,23
Núcleo	69,9	2,6	39,7	1,8	26,68
Estacionales	10,7	5,3	24,7	0,4	2,29
Regulados	19,4	1,6	35,2	0,4	8,26

Nota: La suma algebraica de las divisiones puede no coincidir con el nivel general por redondeo.

Fuente: Dirección Provincial de Estadística y Censos de la provincia del Neuquén.

Los bienes y servicios incluidos en la categoría **Núcleo** fueron los de mayor aporte al nivel general con 1,79 p.p., impulsada por los aumentos en carne bovina, alquiler de la vivienda, alimentos preparados en restaurantes y bienes de cuidado personal.

Por su parte, los bienes y servicios **Estacionales** tuvieron una incidencia de 0,44 p.p., que se explica por los aumentos en frutas, verduras, alojamientos turísticos y paquetes turísticos. Destacaron también las bajas en ropa para mujer y servicios de transporte.

En el caso de los bienes y servicios **Regulados**, la incidencia fue de 0,38 p.p., debido principalmente a los incrementos en servicio de telefonía móvil, combustibles para vehículos, electricidad, gas natural por red y cigarrillos.

Principales aperturas

En el cuadro 4 se presentan las variaciones mensuales e incidencias de las principales aperturas de la canasta del IPC-NQN.

Cuadro 4

Ponderaciones, variaciones porcentuales e incidencia según principales aperturas
Neuquén
Enero 2026

Principales aperturas	Ponderación	Variación mensual	Variación acumulada	Variación interanual	Incidencia
		%			p.p
Nivel general	100,0	2,6	2,6	37,2	2,61
Alimentos y bebidas no alcohólicas	21,3	3,7	3,7	31,6	0,74
Alimentos	19,3	3,9	3,9	32,2	0,71
Pan y cereales	3,8	1,9	1,9	24,5	0,07
Carnes y derivados	7,3	4,4	4,4	45,7	0,32
Leche, productos lácteos y huevos	2,5	0,1	0,1	17,4	0,00
Frutas, verduras, tubérculos y legumbres	3,1	9,9	9,9	27,3	0,24
Bebidas no alcohólicas	2,0	1,7	1,7	26,6	0,04
Bebidas alcohólicas y tabaco	2,6	2,2	2,2	28,9	0,06
Bebidas alcohólicas	1,7	0,9	0,9	19,4	0,01
Tabaco	0,9	4,2	4,2	46,7	0,04
Prendas de vestir y calzado	7,7	-1,0	-1,0	10,7	-0,05
Prendas de vestir, accesorios y materiales	5,0	-2,2	-2,2	8,3	-0,07
Calzado	2,6	0,4	0,4	12,1	0,01
Vivienda, agua, electricidad y otros combustibles	13,8	2,8	2,8	59,4	0,51
Alquiler de vivienda	6,2	3,7	3,7	124,5	0,34
Electricidad, gas y otros combustibles	4,6	1,9	1,9	30,5	0,11
Equipamiento y mantenimiento del hogar	6,8	0,7	0,7	16,8	0,03
Bienes y servicios para la conservación del hogar	3,1	2,5	2,5	21,1	0,06
Salud	4,6	2,6	2,6	36,7	0,12
Productos medicinales, artefactos y equipos para la salud	2,0	2,2	2,2	25,2	0,04
Servicios de atención de la salud	2,7	2,8	2,8	44,3	0,08
Transporte	14,2	0,1	0,1	37,0	0,01
Adquisición de vehículos	3,3	0,5	0,5	14,2	0,01
Funcionamiento de equipos de transporte personal	8,1	0,5	0,5	46,6	0,04
Combustibles y lubricantes para vehículos de uso del hogar	6,8	1,4	1,4	46,5	0,10
Servicio de transporte automotor	2,4	-1,0	-1,0	26,2	-0,03
Información y comunicaciones	8,1	3,9	3,9	35,8	0,32
Servicios de información y comunicación	6,2	3,3	3,3	39,1	0,21
Servicio de telefonía móvil	2,1	4,2	4,2	35,6	0,10
Recreación y cultura	8,1	4,2	4,2	33,3	0,31
Bienes recreativos y culturales	2,5	3,6	3,6	17,8	0,06
Servicios recreativos y culturales	3,9	5,0	5,0	43,2	0,21
Educación	2,1	0,0	0,0	61,5	0,00
Restaurantes y hoteles	5,5	5,5	5,5	38,2	0,35
Restaurantes, comidas fuera del hogar y comidas para llevar	5,1	2,8	2,8	37,9	0,17
Bienes y servicios varios	5,1	3,5	3,5	45,4	0,20
Cuidado personal	3,0	2,9	2,9	44,7	0,10

Nota: La suma algebraica de las divisiones puede no coincidir con el nivel general por redondeo.

Fuente: Dirección Provincial de Estadística y Censos de la provincia del Neuquén.

Precios medios

En el cuadro 5 se presentan los precios promedio al consumidor de un conjunto seleccionado de alimentos y bebidas de la canasta del IPC-NQN, junto con sus variaciones mensuales, acumuladas e interanuales.

Cuadro 5

Precios medios y variaciones porcentuales de una selección de alimentos y bebidas, en pesos y porcentajes
Neuquén
Enero 2026

Variedad	Unidad de medida	Precios promedio		Variación mensual	Variación acumulada	Variación interanual
		dic-25	ene-26			
		\$		%		
Pan francés tipo mignon	kg	3.573,31	3.680,09	3,0	3,0	24,3
Galletitas dulces envasadas sin relleno	150 g	1.621,78	1.659,16	2,3	2,3	27,9
Galletitas de agua envasadas	250 g	1.500,13	1.537,71	2,5	2,5	8,4
Harina de trigo común 000	kg	1.122,48	1.132,31	0,9	0,9	9,3
Arroz blanco simple	kg	2.316,13	2.427,79	4,8	4,8	-5,5
Fideos secos tipo guisero	500 g	1.700,85	1.731,23	1,8	1,8	23,1
Asado	kg	18.857,39	19.080,69	1,2	1,2	25,8
Carne picada especial	kg	15.138,60	16.103,53	6,4	6,4	72,3
Paleta	kg	15.712,15	16.857,97	7,3	7,3	52,8
Cuadril	kg	19.836,03	21.127,31	6,5	6,5	55,9
Nalga	kg	19.926,46	21.068,14	5,7	5,7	55,0
Hamburguesas congeladas	Env. 4 u	6.448,82	7.120,14	10,4	10,4	54,4
Pollo entero	kg	4.360,45	4.602,92	5,6	5,6	38,1
Salchicha tipo viena	Env. 6 u	2.642,64	2.713,24	2,7	2,7	36,1
Jamón cocido	kg	24.221,83	24.709,67	2,0	2,0	30,3
Mortadela	kg	14.927,87	15.397,01	3,1	3,1	19,9
Salame	kg	24.208,32	24.586,34	1,6	1,6	31,0
Aceite de girasol	Bot. 1,5 litros	6.464,47	6.538,72	1,1	1,1	56,6
Leche fresca entera en sachet	Litro	1.753,74	1.810,09	3,2	3,2	11,8
Leche en polvo entera	800 g	13.347,00	13.578,00	1,7	1,7	26,8
Queso cremoso	kg	13.391,43	13.448,21	0,4	0,4	13,5
Queso sardo	kg	25.418,73	25.695,67	1,1	1,1	21,0
Manteca	200 g	4.130,32	4.105,48	-0,6	-0,6	13,5
Yogur firme	195 cc	2.629,84	2.645,54	0,6	0,6	19,4
Dulce de leche	400 g	3.618,88	3.540,22	-2,2	-2,2	16,4
Huevos de gallina	Docena	4.461,42	4.429,30	-0,7	-0,7	29,7
Manzana deliciosa	kg	3.469,21	4.324,55	24,7	24,7	71,4
Limón	kg	3.556,63	4.853,52	36,5	36,5	6,7
Naranja	kg	2.144,37	2.500,92	16,6	16,6	25,9
Banana	kg	3.535,59	3.403,91	-3,7	-3,7	48,0
Papa	kg	1.166,86	1.439,99	23,4	23,4	24,0
Cebolla	kg	1.161,53	1.143,36	-1,6	-1,6	12,6
Lechuga	kg	2.933,86	3.230,01	10,1	10,1	23,3
Tomate redondo	kg	2.819,98	3.127,89	10,9	10,9	78,8
Zapallo anco	kg	1.422,68	1.383,94	-2,7	-2,7	-10,8
Zanahoria	kg	1.424,07	1.822,80	28,0	28,0	7,8
Tomate entero en conserva	Lata 230 g	1.421,93	1.483,64	4,3	4,3	15,0
Arvejas secas remojadas	Lata 220 g	1.111,64	1.108,15	-0,3	-0,3	11,6
Azúcar	kg	1.525,15	1.552,31	1,8	1,8	19,5
Sal fina	500 g	1.643,14	1.643,34	0,0	0,0	14,9
Gaseosa base cola	1,5 litros	4.337,22	4.371,77	0,8	0,8	31,2
Agua sin gas	1,5 litros	2.283,83	2.367,19	3,7	3,7	30,6
Cerveza en botella	Litro	4.301,06	4.392,43	2,1	2,1	17,6
Vino común	Litro	2.679,15	2.772,57	3,5	3,5	10,6
Café molido	500 g	12.444,43	12.801,89	2,9	2,9	43,6
Yerba mate	500 g	2.649,83	2.614,81	-1,3	-1,3	-3,7

Fuente: Dirección Provincial de Estadística y Censos de la provincia del Neuquén.