



GOBIERNO
DE LA PROVINCIA
DEL NEUQUÉN

MINISTERIO DE ECONOMÍA
E INFRAESTRUCTURA

SUBSECRETARÍA DE
INGRESOS PÚBLICOS



DIRECCIÓN PROVINCIAL
DE ESTADÍSTICA Y CENSOS
PROVINCIA DEL NEUQUÉN

Informe Técnico vol. 01 - 2023



IPC

Índice de precios al Consumidor - Neuquén
Enero 2023



Índice

Resumen ejecutivo.....	3
Nivel general y divisiones.....	4
Agrupaciones secundarias.....	5
Principales aperturas.....	6

Autoridades:

Provincia del Neuquén

Gobernador de la Provincia

Cr. GUTIÉRREZ, Omar

Ministro de Economía e Infraestructura

Cr. PONS, Guillermo

Subsecretaría de Ingresos Públicos

Lic. CASTRO, Rosa Ana

Directora provincial:

Lic. RIGO, Karina

Equipo técnico

Dirección General de Estadísticas Sociales y Económicas

Director general

Lic. ESCUDERO, Jerónimo

Departamento de Indicadores Económicos

Jefa de Dto.: Lic. FIGUEROA, Cecilia Anahí

Control y edición

Dirección General de Comunicación y Relaciones Institucionales

Directora general

GIMENEZ, Rita

Departamento de Servicios Estadísticos

Jefe de Dto.: Tec. RAJNERI, Emiliano

Departamento de Diagramación

Jefa de Dto.: Lic. DIMARCO, Julieta

Neuquén, Febrero 2023



Otras publicaciones de la DPEyC

Las publicaciones editadas por la Dirección Provincial de Estadística y Censos pueden ser consultadas en www.estadisticaneuquen.gov.ar y en el Centro de Servicios Estadísticos en calle Hipólito Yrigoyen 177/199, ciudad de Neuquén, Neuquén, Argentina.

Atención al público de lunes a viernes de 8:00 a 12:00 hs.

Teléfono: +54 299 449-5840

Correo electrónico: estadisticas@neuquen.gov.ar





ÍNDICE DE PRECIOS AL CONSUMIDOR (IPC) DEL NEUQUÉN

Enero de 2023. Resumen ejecutivo.

Nivel general

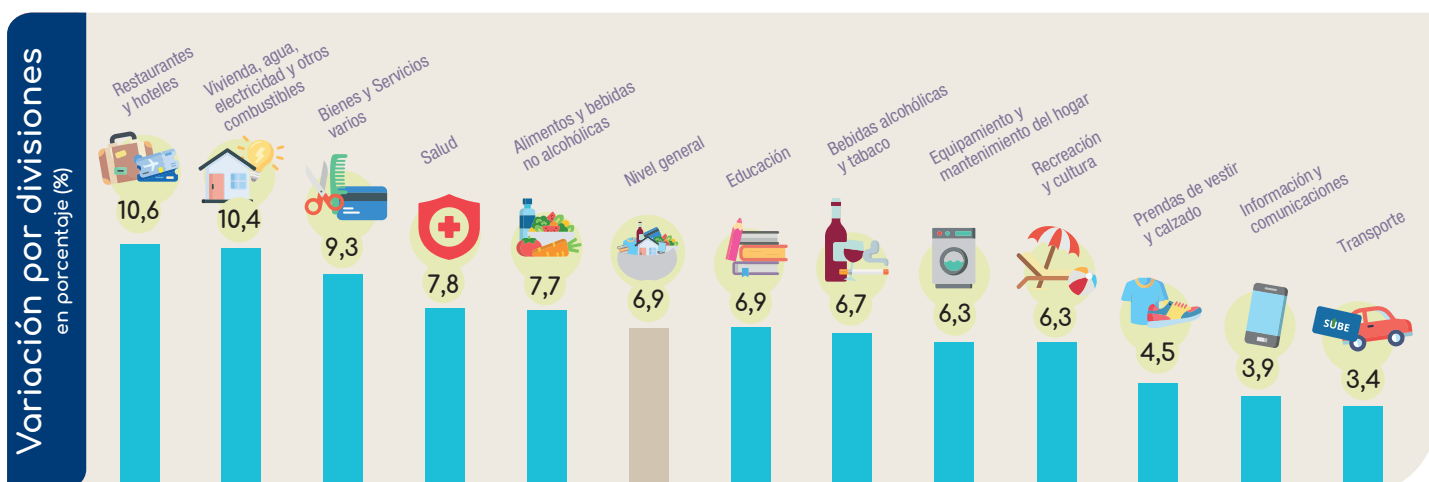
Variación % mensual
y acumulada

6,9%

Enero 2023

Nivel general y divisiones

Variación % mensual



Fuente: Dirección Provincial de Estadística y Censos de la provincia del Neuquén.

Agrupaciones secundarias

Variación % mensual

6,3%

Bienes

7,9%

Servicios

5,9%

Núcleo

12,8%

Estacionales

7,2%

Regulados

Destacados del mes

- El **Nivel general** del Índice de precios al consumidor (IPC) aumentó 6,9% mensual en enero de 2023.
- La división de mayor aumento en el mes fue **Restaurantes y hoteles** (10,6%), destacándose el incremento en alojamientos turísticos.
- Le siguieron **Vivienda, agua, electricidad y otros combustibles** (10,4%), cuyos mayores aumentos se dieron en los servicios de agua corriente, gas natural por red y electricidad, y **Bienes y servicios varios** (9,3%) atendiendo principalmente al incremento de precios del seguro automotor.
- Por su parte, la división que mayor contribución tuvo en el Nivel general fue **Alimentos y bebidas no alcohólicas** con una incidencia de 1,7 p.p.

Nivel general y divisiones

Durante el mes de enero, el Nivel general tuvo una variación de 6,9%. Las divisiones que más aumentaron fueron **Restaurantes y hoteles** (10,6%), **Vivienda, agua, electricidad y otros combustibles** (10,4%) y **Bienes y servicios varios** (9,3%). Por su parte, las variaciones mensuales más bajas se registraron en las divisiones **Transporte** (3,4%), **Información y comunicaciones** (3,9%) y **Prendas de vestir y calzado** (4,5%), todas por debajo del Nivel general (Cuadro 1).

Cuadro 1

Ponderaciones, variaciones porcentuales e incidencia por división
Neuquén
Enero 2023

Nivel general y divisiones	Ponderación	Variación mensual /acumulada	
		Ene-23	Ene-23
	%		p.p.
Nivel General	100	6,9	6,9
Alimentos y bebidas no alcohólicas	21,3	7,7	1,66
Bebidas alcohólicas y tabaco	2,6	6,7	0,18
Prendas de vestir y calzado	7,7	4,5	0,35
Vivienda, agua, electricidad y otros combustibles	13,8	10,4	1,38
Equipamiento y mantenimiento del hogar	6,8	6,3	0,45
Salud	4,6	7,8	0,36
Transporte	14,2	3,4	0,47
Información y comunicaciones	8,1	3,9	0,30
Recreación y cultura	8,1	6,3	0,52
Educación	2,1	6,9	0,13
Restaurantes y hoteles	5,5	10,6	0,61
Bienes y servicios varios	5,1	9,3	0,50

Nota: la suma algebraica de las divisiones puede no coincidir con el Nivel general por redondeo.

Fuente: Dirección Provincial de Estadística y Censos de la provincia del Neuquén.

Restaurantes y hoteles es la división que más aumentó y registró una variación de 10,6% y una incidencia de 0,61 p.p. Esto se explica principalmente por la variación en los precios de los alojamientos turísticos.

Vivienda, agua, electricidad y otros combustibles también se incrementó por encima del Nivel general, y presentó una variación de 10,4% e incidió en 1,38 p.p. Las contribuciones más importantes en términos de incidencia se encuentran en alquileres y los servicios de agua corriente, gas natural por red y electricidad.

Bienes y servicios varios también es de las divisiones que más varió, y reflejó una variación de 9,3%, lo que contribuyó con 0,50 p.p. a la variación mensual. Esto se debe primordialmente a la suba que se observó en los precios de seguro del automotor y productos para el cuidado personal.

Considerando la incidencia que tuvieron las distintas divisiones, es posible afirmar que **Alimentos y bebidas no alcohólicas**, **Vivienda, agua, electricidad y otros combustibles**, **Restaurantes y hoteles** y **Recreación y cultura** son las que se destacan y, en conjunto, explican cerca del 60,0% del incremento mensual observado en el Nivel general.

Alimentos y bebidas no alcohólicas tuvo un incremento en el último mes de 7,7%, lo que aportó 1,66 p.p. a la variación mensual. Este impacto se explica como resultado de los incrementos en frutas y verduras frescas, carnes frescas y productos de panificación.

Por su parte, **Recreación y cultura** presentó una variación de 6,3%, por debajo del Nivel general, lo que incidió en 0,52 p.p. en la variación mensual, y se explica principalmente por el aumento en los precios de los paquetes turísticos.

Bienes y servicios

6,3%

Bienes

7,9%

Servicios

En enero, los servicios registraron un aumento de 7,9%, es decir, superior al de los bienes, que tuvieron una variación de 6,3%.

Cuadro 2

Ponderaciones, variaciones porcentuales e incidencia según bienes o servicios
Neuquén
Enero 2023

Nivel general, bienes y servicios	Ponderación	Variación mensual /acumulada	Incidencia
		Ene-23	Ene-23
		%	p.p
Nivel General	100	6,9	6,9
Bienes	61,1	6,3	3,9
Servicios	38,9	7,9	3,0

Nota: la suma algebraica de las divisiones puede no coincidir con el Nivel general por redondeo.

Fuente: Dirección Provincial de Estadística y Censos de la provincia del Neuquén.

Tal como muestra el cuadro 2, los **Bienes**, a pesar de que mostraron una variación menor a los servicios, contribuyeron más a la variación del Nivel general, ya que incidieron en 3,9 p.p., lo que responde principalmente a las variaciones en alimentos, en particular, verduras y frutas frescas, carnes frescas y productos de panificación. Aunque en menor medida, también contribuyeron los aumentos en la comida para llevar, la nafta, los automóviles y los muebles para el hogar.

En el caso de los **Servicios**, su incidencia en el Nivel general fue de 3,0 p.p., que se explica principalmente por los importantes aumentos que hubo en servicios para la vivienda (agua corriente, gas natural por red y electricidad), el alquiler y los servicios turísticos (alojamientos y paquetes de viaje). También se destacan aumentos en el servicio de telefonía celular, servicio doméstico y seguro del automotor.

Núcleo, estacional y regulados

5,9%

Núcleo

12,8%

Estacionales

7,2%

Regulados

En enero, los bienes y servicios **Estacionales** mostraron una variación de 12,8%, seguido por los bienes y servicios **Regulados** (7,2%), ambos por encima del Nivel general, mientras que los bienes y servicios **Núcleo** tuvieron una variación de 5,9%.

Cuadro 3

Ponderaciones, variaciones porcentuales e incidencia por categorías
Neuquén
Enero 2023

Nivel general y categorías	Ponderación	Variación mensual /acumulada	Incidencia
		Ene-23	Ene-23
	%		p.p
Nivel General	100	6,9	6,9
Núcleo	69,9	5,9	4,1
Estacionales	10,7	12,8	1,4
Regulados	19,4	7,2	1,4

Nota: la suma algebraica de las divisiones puede no coincidir con el Nivel general por redondeo.

Fuente: Dirección Provincial de Estadística y Censos de la provincia del Neuquén.

Los bienes y servicios incluidos en la categoría **Núcleo** presentaron la variación más baja, pero en términos de incidencia fueron los que más contribuyeron a la variación mensual con 4,1 p.p. Los productos que más se destacaron fueron alquiler, carnes frescas, servicio doméstico y seguro automotor.

Los bienes y servicios **Estacionales** tuvieron una incidencia mensual de 1,4 p.p. Los principales aumentos corresponden a verduras y frutas frescas, servicios de alojamiento y paquetes turísticos.

Por su parte, los bienes y servicios **Regulados** incidieron en 1,4 p.p. al Nivel general. Se destacan los aumentos en los servicios de agua corriente, gas natural por red y electricidad, y en menor medida, el aumento en el servicio telefónico celular.

Principales aperturas

En el Cuadro 4 se presentan las variaciones mensuales e incidencias de las principales aperturas de la canasta del IPCNQN.

Cuadro 4

Ponderaciones, variaciones porcentuales e incidencia según principales aperturas Neuquén Enero 2023

Principales aperturas	Ponderación	Variación mensual /acumulada	Incidencia
		Ene-23	Ene-23
	%		p.p
Nivel general	100	6,9	6,9
Alimentos y bebidas no alcohólicas	21,3	7,7	1,66
Alimentos	19,3	7,7	1,49
Pan y cereales	3,8	6,1	0,24
Carnes y derivados	7,3	4,1	0,28
Leche, productos lácteos y huevos	2,5	6,3	0,16
Frutas, verduras, tubérculos y legumbres	3,1	19,6	0,65
Bebidas no alcohólicas	2,0	7,5	0,16
Bebidas alcohólicas y tabaco	2,6	6,7	0,18
Bebidas alcohólicas	1,7	6,4	0,12
Tabaco	0,9	7,4	0,07
Prendas de vestir y calzado	7,7	4,5	0,35
Prendas de vestir, accesorios y materiales	5,0	5,8	0,30
Calzado	2,6	1,8	0,05
Vivienda, agua, electricidad y otros combustibles	13,8	10,4	1,38
Alquiler de vivienda	6,2	5,7	0,31
Electricidad, gas y otros combustibles	4,6	11,3	0,53
Equipamiento y mantenimiento del hogar	6,8	6,3	0,45
Bienes y servicios para la conservación del hogar	3,1	6,7	0,22
Salud	4,6	7,8	0,36
Productos medicinales, artefactos y equipos para la salud	2,0	6,6	0,13
Servicios de atención de la salud	2,7	8,7	0,23
Transporte	14,2	3,4	0,47
Adquisición de vehículos	3,3	4,9	0,15
Funcionamiento de equipos de transporte personal	8,1	3,8	0,31
Combustibles y lubricantes para vehículos de uso del hogar	6,8	3,3	0,22
Servicio de transporte automotor	2,4	0,0	0,00
Información y comunicaciones	8,1	3,9	0,30
Servicios de información y comunicación	6,2	3,1	0,19
Servicio de telefonía móvil	2,1	6,4	0,13
Recreación y cultura	8,1	6,3	0,52
Bienes recreativos y culturales	2,5	2,0	0,05
Servicios recreativos y culturales	3,9	8,5	0,32
Educación	2,1	6,9	0,13
Restaurantes y hoteles	5,5	10,6	0,61
Restaurantes, comidas fuera del hogar y comidas para llevar	5,1	6,4	0,34
Bienes y servicios varios	5,1	9,3	0,50
Cuidado personal	3,0	7,9	0,24

Nota: la suma algebraica de las divisiones puede no coincidir con el Nivel general por redondeo.

Fuente: Dirección Provincial de Estadística y Censos de la provincia del Neuquén.