

Año XXV - N° 207 - Septiembre 2019

# 207

- 1** ÍNDICE DE PRECIOS AL CONSUMIDOR
- 3** COMPORTAMIENTO DE LA DEMANDA LABORAL. SEPTIEMBRE 2019
- 4** PRINCIPALES INDICADORES DEL MERCADO DE TRABAJO
- 4** ENCUESTA PERMANENTE DE HOGARES SEGUNDO TRIMESTRE DE 2019
- 7** LA CONFIGURACIÓN DEL SISTEMA ELÉCTRICO EN LA PROVINCIA
- 7** GENERACIÓN. CENTRALES ELÉCTRICAS ASOCIADAS A LA PRODUCCIÓN DE HIDROCARBUROS
- 11** JORNADAS ARGENTINAS DE ESTUDIOS DE POBLACIÓN 2019
- 11** JORNADAS INSTITUCIONALES
- 12** PUBLICACIONES

## ÍNDICE DE PRECIOS AL CONSUMIDOR

*Departamento de Indicadores Económicos*

En este artículo se presenta un breve análisis acerca del comportamiento que en el mes de septiembre de 2019 mostró el índice de precios al consumidor que elabora la Dirección Provincial de Estadística y Censos. De acuerdo al indicador, en el ámbito de la Ciudad de Neuquén los precios minoristas experimentaron un alza de 6,90% en el noveno mes del año, marcando una aceleración de 1,00 punto porcentual en relación al dato del mes previo (5,90%) y acumulando una suba de 41,01% con respecto a diciembre de 2018 y de 58,66% en los últimos 12 meses.

### Cuadro 1

**Índice de precios al consumidor según nivel general, bienes y servicios**  
**Variación mensual, interanual y acumulada**  
**Ciudad de Neuquén**  
**Septiembre 2019**

Nivel general, bienes y servicios	Variación con respecto a		
	mes anterior	igual mes del año anterior	respecto a Dic. 2018
	%		
<b>Nivel General</b>	<b>6,90</b>	<b>58,66</b>	<b>41,01</b>
Bienes	7,46	59,86	42,01
Servicios	0,96	46,42	30,77

**Fuente:** Elaborado por la Dirección Provincial de Estadística y Censos de la Provincia del Neuquén.

En la apertura por grupo de productos, el incremento más pronunciado del mes se dio en los grupos "Indumentaria", que creció 12,94% impulsado fundamentalmente por la ropa interior y el calzado, y "Equipamiento y mantenimiento del hogar" con un aumento de 8,12%, ambos por encima del nivel general.

Le siguió en importancia el grupo "Alimentos", que con un incremento de 6,70% explicó más de la mitad de la suba en el nivel general debido a su importante participación en la canasta del índice (53,00%). Dentro de este grupo, se destacan los aumentos en los subgrupos "Condimentos y otros productos alimenticios" (12,90%) y "Aceites y grasas" (11,34%). Los precios de las frutas y verduras registraron variaciones por encima del nivel general, de 8,19% y 11,02% respectivamente, exhibiendo las últimas una notoria aceleración con respecto al relevamiento del mes de agosto, impulsadas por fuertes incrementos en los precios del zapallo, la cebolla y las legumbres.

Por el contrario, los subgrupos "Productos lácteos y huevos" y "Azúcar, dulces y cacao" fueron los únicos que se desaceleraron con respecto al mes previo, evidenciando los menores incrementos del grupo, de 2,65% y 3,09% respectivamente.



**Cuadro 2**

**Variación mensual y contribución a la variación mensual del índice de precios al consumidor según grupo de productos**  
**Ciudad de Neuquén**  
**Septiembre 2019**

Grupo de productos	Variación mensual	Contribución a la variación mensual
	%	p.p
<b>Nivel general</b>	<b>6,90</b>	<b>6,90</b>
Alimentos	6,70	3,81
Indumentaria, accesorios y servicios	12,94	1,34
Vivienda (alquiler y servicios)	5,44	0,52
Equipamiento y mantenimiento del hogar	8,12	0,64
Atención médica y gastos para la salud	4,15	0,19
Transporte y servicios para el mismo	-0,67	-0,01
Esparcimiento	3,80	0,14
Artículos de tocador y cuidado personal	6,69	0,17
Otros	4,10	0,12

**Fuente:** Elaborado por la Dirección Provincial de Estadística y Censos de la Provincia del Neuquén.

En términos interanuales, los bienes continuaron creciendo por encima de los servicios, impulsados fundamentalmente por las subas en algunas prendas de vestir, artículos de limpieza, bazar y tocador, que empujaron las subas de los grupos que los contienen. En efecto, analizando por grupo de productos, se observa que en septiembre los que más se aceleraron con respecto al relevamiento de un año atrás fueron "Indumentaria, equipamiento y mantenimiento del hogar" y "Artículos de toca-

**Cuadro 3**

**Variación mensual del grupo alimentos del índice de precios al consumidor**  
**Ciudad de Neuquén**  
**Septiembre 2019**

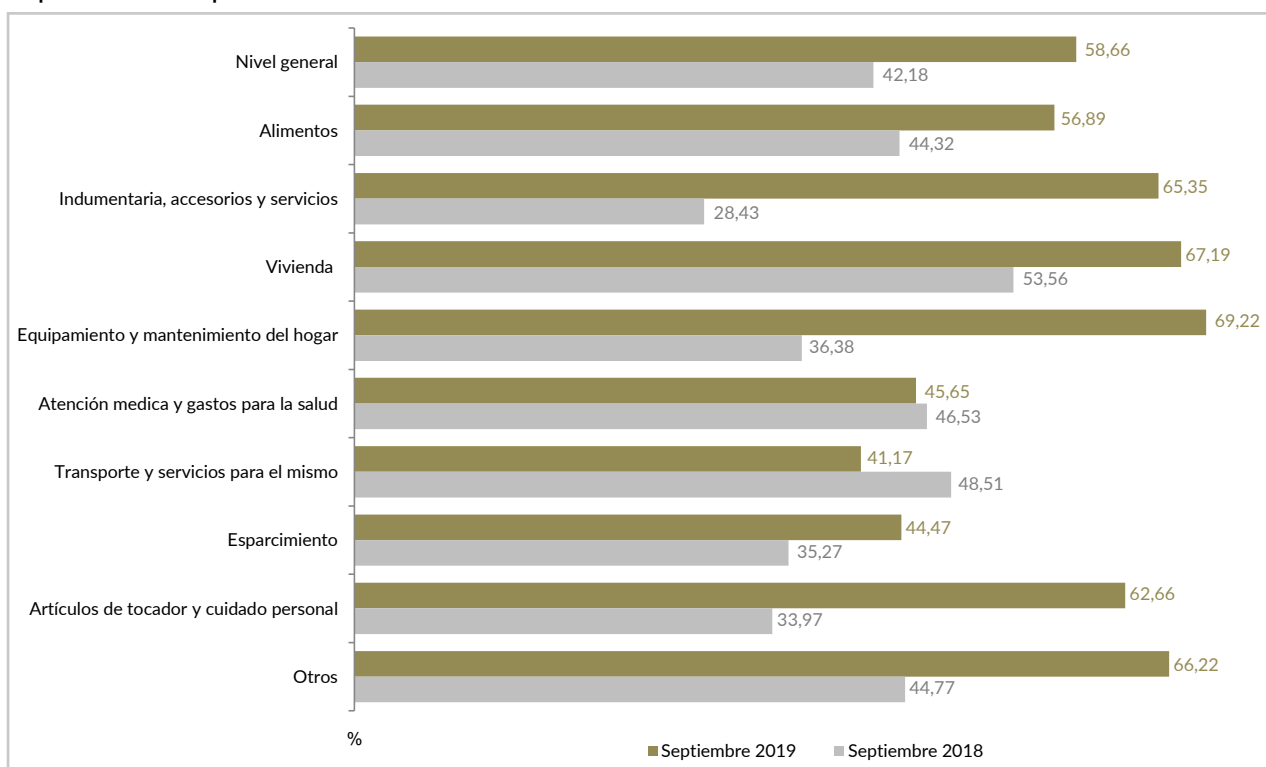
Grupo de productos	Variación mensual
	%
<b>Alimentos</b>	<b>6,70</b>
Productos de panificación, cereales y pastas	4,09
Carnes (frescas, conservas y embutidos)	4,59
Aceites y grasas	11,34
Productos lácteos y huevos	2,65
Frutas	8,19
Verduras	11,02
Azúcar, dulces y cacao	3,09
Condimentos y otros productos alimenticios	12,90
Bebidas e infusiones	6,06

**Fuente:** Elaborado por la Dirección Provincial de Estadística y Censos de la Provincia del Neuquén.

dor y cuidado personal", todos ellos impulsados esencialmente por los aumentos en los bienes mencionados, ya que los servicios vinculados a estos grupos presentaron incrementos mucho más moderados. Se destaca también la desaceleración que mostró el grupo "Transporte y servicios para el mismo" y "Atención médica y gastos para la salud", que prácticamente quedó en los mismos niveles del año anterior.

**Gráfico 1**

**Variación anual del índice de precios al consumidor según grupo de productos**  
**Ciudad de Neuquén**  
**Septiembre 2018/Septiembre 2019**



**Fuente:** Elaborado por la Dirección Provincial de Estadística y Censos de la Provincia del Neuquén.

En resumen, en el mes de septiembre se destacaron las subas en las prendas de vestir, los bienes vinculados al mantenimiento del hogar y los alimentos, en particular los condimentos, aceites y aquellos cuyos precios presentan estacionalidad como los de las frutas y verduras. En términos interanuales,

los efectos de la devaluación continúan evidenciándose sobre los precios de los bienes, en particular aquellos con fuerte componente transable, que siguen creciendo por encima de los servicios desde mediados del año 2018.



## COMPORTAMIENTO DE LA DEMANDA LABORAL. SEPTIEMBRE 2019

Departamento de Indicadores Sociodemográficos  
Departamento de Relevamientos Primarios

El índice de demanda laboral (IDL) mensual que elabora la Dirección Provincial de Estadística y Censos (DPEyC) para el aglomerado Neuquén-Plottier, tiene como objetivo principal medir la actividad del mercado de trabajo a través de las solicitudes de personal (número de puestos demandados) que se publican diariamente en los principales periódicos de la región. Para esta medición se consideran todos los avisos de pedido de personal, cualquiera sea la sección del diario en que aparezcan.

El IDL es el indicador que compara número de pedidos de trabajo en un mes dado, publicado en los diarios locales (Diario La Mañana Neuquén y Diario Río Negro), con el respectivo número de pedidos de trabajo promedio en un año considerado como base (año 1996). El índice construido no es ajustado por factores que tomen en cuenta el día de la semana en que se publica el aviso (si se trata de un día hábil o un sábado, domingo o feriado) ni por factores estacionales.

En el presente artículo se analiza el IDL del mes de septiembre de 2019, su variación mensual y anual según grupo ocupacional. En una segunda instancia se expone un ranking de los puestos más solicitados en septiembre de 2018 y 2019.

En el mes de septiembre, el IDL arrojó un valor de 146,5. La variación mensual y anual de dicho indicador fue positiva, 44,6% y 33,0% respectivamente. Por otro lado, al analizar específicamente el comportamiento de cada grupo ocupacional, se observa que el "De servicios sociales básicos" obtuvo el valor más elevado (423,0), registrando una variación mensual negativa (-1,1) y anual positiva (405,9). El segundo grupo ocupacional más solicitado fue "De dirección" (266,7) con una variación anual negativa de 14,3%.

**Cuadro 1**

**Índice de demanda laboral y variación porcentual mensual y anual según grupo ocupacional  
Aglomerado Neuquén-Plottier  
Septiembre de 2019**

Grupo ocupacional	Septiembre 2019	Variación	
		mensual	anual
		%	
<b>Total</b>	<b>146,5</b>	<b>44,6</b>	<b>33,0</b>
De dirección	266,7	-	-14,3
De gestión administ., jurídico-legal y planificación	110,4	2,6	-30,4
De gestión presupuestaria, contable y financ.	128,2	38,9	13,6
De comercialización, transporte y almacenaje	99,2	184,0	16,4
De servicios sociales básicos	423,0	-1,1	405,9
De servicios varios	225,7	183,0	62,2
De producción agropecuaria	-	-100,0	-100,0
De producc. extractiva, energ. y construcción	185,0	-11,4	5,4
De producción industrial	74,6	-54,2	10,0
Ocupaciones auxiliares de producción y servicios	73,9	33,4	-

**Fuente:** Dirección Provincial de Estadística y Censos de la Provincia del Neuquén, elaborado a partir de solicitudes de empleo publicadas en la zona.

En cuanto a los puestos más solicitados durante septiembre de 2019, en el siguiente ranking (cuadro 2) se observa que en primer lugar se ubica "Ocupaciones del corretaje comercial, venta domiciliaria, viajantes y promotores", concentrando el 19,6% del total de avisos, mientras que en segundo lugar están las solicitudes de "Ocupaciones de servicios gastronómicos" con el 15,7%. Los datos de septiembre de 2018 muestran resultados diferentes: en el primer puesto se encuentra "Ocupaciones de la comercialización directa (tradicionales y telefónicos)" con el 23,6% y, en segundo lugar, "Ocupaciones de servicios de limpieza (no domésticos)" con el 10,5%.



**Cuadro 2****Ranking primeros 10 puestos más solicitados  
Aglomerado Neuquén-Plottier  
Septiembre de 2019 y 2018**

N° Septiembre 2019	Avisos	%
1 Ocupaciones del corretaje comercial, venta domiciliaria, viajantes y promotores	97	19,6
2 Ocupaciones de servicios gastronómicos	78	15,7
3 Ocupaciones de la educación	75	15,1
4 Ocupaciones de la comercialización directa (tradicionales y telefónicos)	40	8,1
5 Ocupaciones de la construcción edilicia y de obras de infraestructura y de redes de distribución de energía, agua potable, gas, telefonía y petróleo	37	7,5
6 Ocupaciones de la gestión jurídico-legal	26	5,2
7 Ocupaciones de la gestión presupuestaria, contable y financiera	25	5,0
8 Ocupaciones de servicios de limpieza (no domésticos)	23	4,6
9 Ocupaciones de la producción industrial y artesanal	17	3,4
10 Otras ocupaciones de los servicios sociales varios	14	2,8
Resto	64	12,9

**Fuente:** Dirección Provincial de Estadística y Censos de la Provincia del Neuquén, elaborado a partir de solicitudes de empleo publicadas en la zona.

N° Septiembre 2018	Avisos	%
1 Ocupaciones de la comercialización directa (tradicionales y telefónicos)	88	23,6
2 Ocupaciones de servicios de limpieza (no domésticos)	39	10,5
3 Ocupaciones de la gestión jurídico-legal	37	9,9
4 Ocupaciones de servicios gastronómicos	32	8,6
5 Ocupaciones de la construcción edilicia y de obras de infraestructura y de redes de distribución de energía, agua potable, gas, telefonía y petróleo	30	8,0
6 Ocupaciones de la gestión presupuestaria, contable y financiera	22	5,9
7 Planificación, control de gestión y jurídico-legal	19	5,1
8 Ocupaciones del transporte	18	4,8
9 Ocupaciones del corretaje comercial, venta domiciliaria, viajantes y promotores	13	3,5
10 Ocupaciones de la producción industrial y artesanal	11	2,9
RESTO	64	17,2

**Fuente:** Dirección Provincial de Estadística y Censos de la Provincia del Neuquén, elaborado a partir de solicitudes de empleo publicadas en la zona.



## PRINCIPALES INDICADORES DEL MERCADO DE TRABAJO. ENCUESTA PERMANENTE DE HOGARES. SEGUNDO TRIMESTRE DE 2019

Departamento de Indicadores Sociodemográficos  
Departamento de Estadísticas del Mercado de Trabajo

La Encuesta Permanente de Hogares (EPH) es un relevamiento continuo que realiza el Instituto Nacional de Estadística y Censos (INDEC) conjuntamente con las Direcciones Provinciales de Estadística (DPE), cuyo objetivo principal es brindar, trimestralmente, información sobre el comportamiento del mercado laboral a distintos niveles de agregación geográfica.

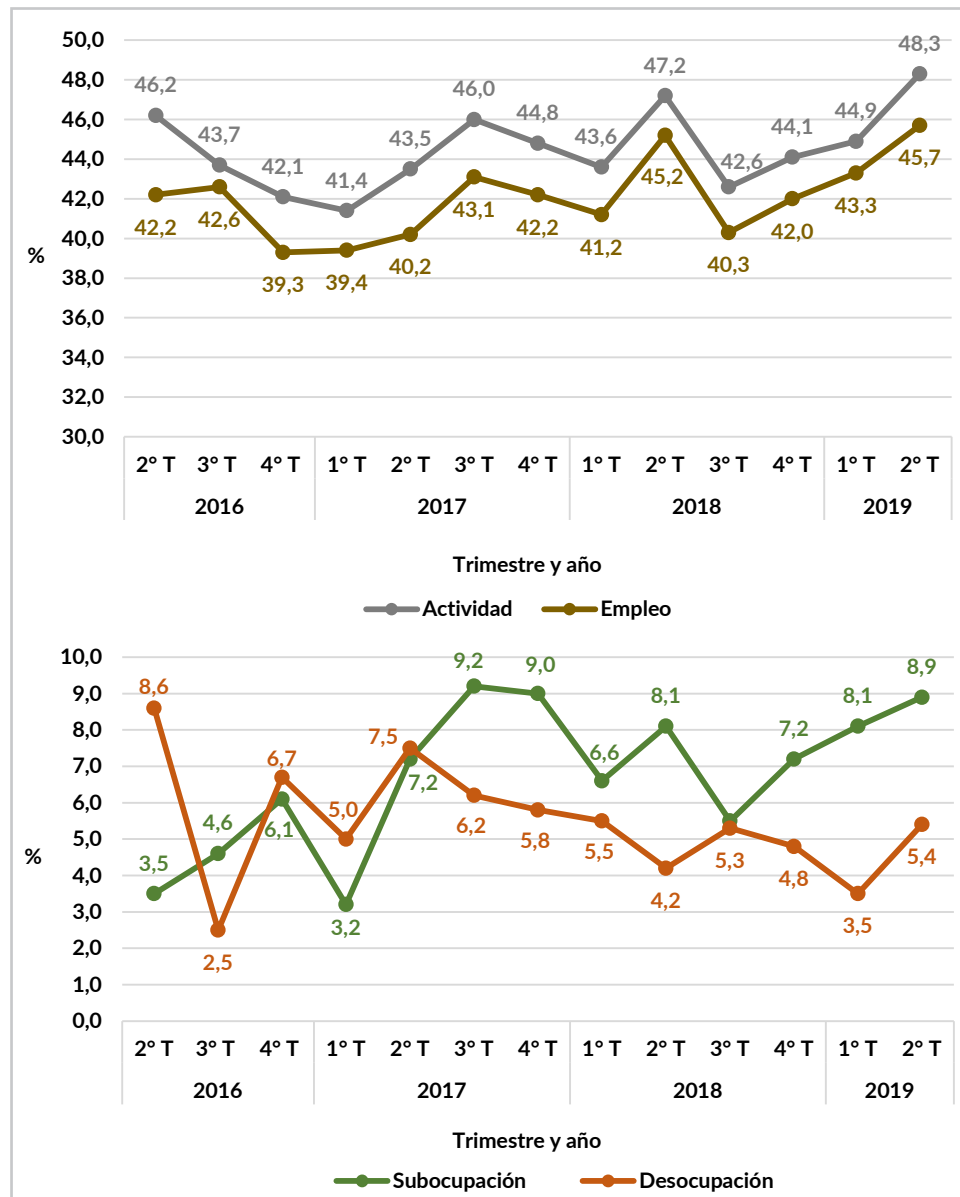
En el presente informe se exponen datos correspondientes al aglomerado Neuquén-Plottier. En primer lugar, se muestra la evolución de las principales tasas del mercado laboral del segundo trimestre del 2016 al segundo trimestre del 2019. En una segunda instancia se analiza la población ocupada por sexo que en el segundo trimestre de 2019 está demandando trabajar más horas u otra ocupación para, finalmente, centrar la mirada específicamente en la proporción de personas subocupadas que están demandando activamente otra ocupación.

Las tasas de actividad y empleo registradas en el segundo trimestre del 2019 son las más altas del período: el 48,3% de la población participa activamente del mercado de trabajo, es decir que tiene al menos una ocupación o que sin tenerla la está buscando activamente, mientras que el 45,7% se encuentra ocupada. Con respecto a las tasas de desocupación y subocupación, si bien no son los valores más elevados de la serie, se observan incrementos en relación al trimestre anterior y al segundo trimestre del 2018. La tasa de desocupación presenta un incremento interanual de 1,2 p.p.<sup>(1)</sup> e intertrimestral de 1,9 p.p. La tasa de subocupación, por su parte, creció 0,8 p.p tanto interanual como intertrimestralmente y evidencia un aumento sostenido desde el tercer trimestre de 2018. (Gráfico 1).

<sup>(1)</sup> p.p: punto porcentual

**Gráfico 1**

Tasa de actividad, empleo, subocupación y desocupación por trimestre  
 Aglomerado Neuquén-Plottier  
 Segundo trimestre de 2016/ Segundo trimestre de 2019



**Fuente:** Dirección Provincial de Estadística y Censos de la Provincia del Neuquén, elaborado a partir de datos de la Encuesta Permanente de Hogares. INDEC.

Dentro de la Población Económicamente Activa (PEA), no solo las personas desocupadas presionan activamente sobre el mercado de trabajo, sino que también lo hace la población ocupada que, si bien tiene un empleo, busca activamente otro (ocupadas/os demandantes). La inclusión de ambos grupos nos permite tener conocimiento de la presión global ejercida sobre el mercado laboral. En el cuadro 1 se observa que la tasa de demandantes de empleo, es decir la población ocupada de-

mandante de otra ocupación sobre la PEA es del 14,8%. En las mujeres del aglomerado, dicha tasa es superior a la tasa masculina (15,6% versus 14,2%). Por otro lado, los datos expuestos expresan que, mientras que la proporción de mujeres que demandan trabajar más horas es levemente superior (50,2%), en la demanda de otra ocupación/empleo se invierte la relación y los varones concentran el 51,0%.

### Cuadro 1

**Población ocupada por demanda de otro empleo según sexo**  
**Aglomerado Neuquén-Plottier**  
**Segundo trimestre 2019**

Población ocupada demandante	Total	Varones	Mujeres
Demandantes de más horas	100,0	49,8	50,2
Demandantes de otra ocupación	100,0	51,0	49,0
Tasa de demandantes de empleo ocupadas/os (calculada sobre PEA)	14,8	14,2	15,6

**Nota:** Información preliminar. Datos sujetos a revisión.

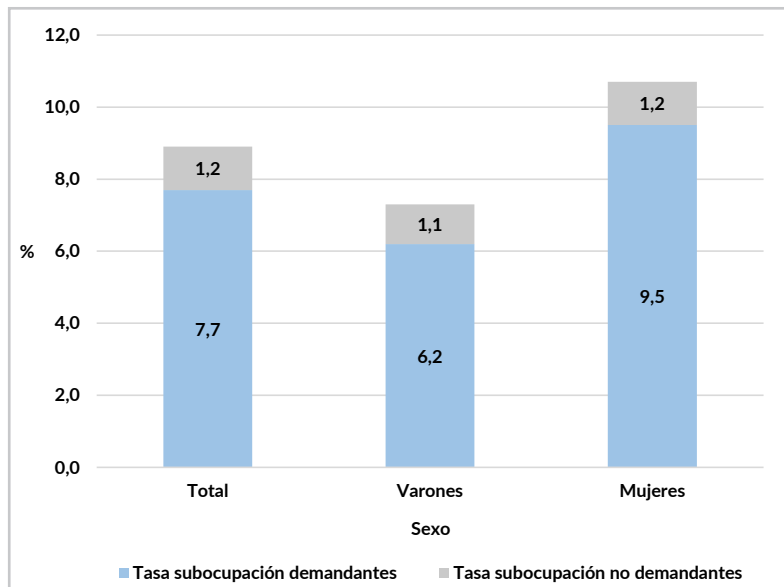
**Fuente:** Dirección Provincial de Estadística y Censos de la Provincia del Neuquén, elaborado a partir de datos de la Encuesta Permanente de Hogares. INDEC.

Por último, al interior de la población ocupada demandante se encuentran las personas que trabajan menos de 35 horas semanales por causas involuntarias y que, estando dispuestas a hacerlo por más horas, buscan activamente otra ocupación (tasa de subocupación demandante). En el gráfico 2 se muestran por sexo las tasas de subocupación total, demandante y no demandante y se deja en evidencia la elevada representación que

poseen las personas demandantes de otra ocupación en el total de la población subocupada. Mientras que las/os subocupadas/os demandantes son el 7,7%, los/as no demandantes son solo el 1,2%. Por otro lado, la desagregación por sexo señala que la tasa de subocupación en mujeres (10,7%) es mayor a la de los varones (7,3%).

### Gráfico 2

**Tasas de subocupación horaria (demandantes y no demandantes) según sexo**  
**Aglomerado Neuquén-Plottier**  
**Segundo trimestre 2019**



**Nota:** Información preliminar. Datos sujetos a revisión.

**Fuente:** Dirección Provincial de Estadística y Censos de la Provincia del Neuquén, elaborado a partir de datos de la Encuesta Permanente de Hogares. INDEC.



## LA CONFIGURACIÓN DEL SISTEMA ELÉCTRICO EN LA PROVINCIA. GENERACIÓN. CENTRALES ELÉCTRICAS ASOCIADAS A LA PRODUCCIÓN DE HIDROCARBUROS

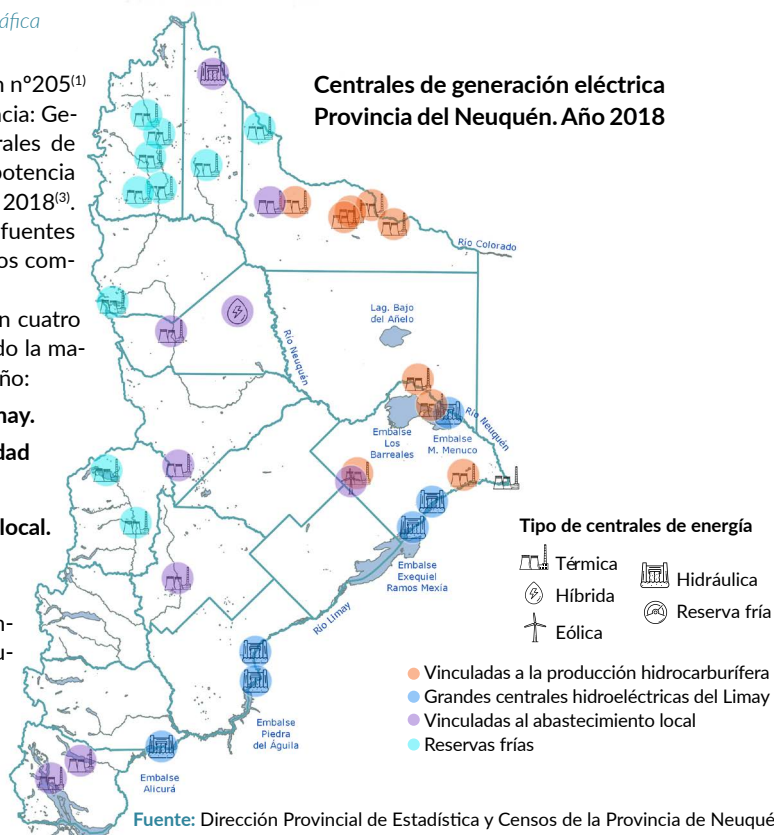
Departamento de Producto Bruto Geográfico  
Departamento de Sistema de Información Geográfica

Como se expuso en el artículo del boletín n°205<sup>(1)</sup> “La configuración del sistema eléctrico en la provincia: Generación”, nuestra provincia cuenta con 35 centrales de generación eléctrica operativas, que suman una potencia instalada<sup>(2)</sup> de 6.520 MW al 31 de diciembre de 2018<sup>(3)</sup>. De esta potencia, 1.894,42 MW corresponden a fuentes de generación térmica a partir de gas, gasoil o ciclos combinados con vapor asociados a ellos.

En el mencionado artículo se presentaron cuatro grandes grupos de centrales eléctricas considerando la materia prima utilizada, la ubicación espacial y el tamaño:

- Las grandes centrales hidroeléctricas del Limay.
- Las centrales térmicas vinculadas a la actividad hidrocarburífera.
- Las centrales destinadas a cubrir el consumo local.
- Las centrales de reserva fría.

En esta ocasión se analiza en detalle el grupo centrales térmicas vinculadas a la actividad hidrocarburífera.



Fuente: Dirección Provincial de Estadística y Censos de la Provincia de Neuquén elaborado a partir de datos de la Secretaría de Gobierno de Energía de la Nación y el Ente Provincial de Energía del Neuquén (EPEN).

### ENERGÍA ELÉCTRICA E HIDROCARBUROS

La relación entre la generación de energía eléctrica y la actividad hidrocarburífera se **desenvuelve en dos sentidos**: la extracción de petróleo y gas provee combustible para la generación térmica (en forma directa en el caso del gas y en forma indirecta a través de la obtención de combustibles producto de la refinación del crudo) y, a la vez, utiliza energía eléctrica para llevar a cabo sus operaciones.

Se **utiliza energía** para el funcionamiento de las instalaciones, de los equipos de perforación y de los equipos de bombeo de crudo (cuando son necesarios para traer el fluido a la superficie) y para las tareas de bombeo y compresión en los ductos de transporte.

Las **formas de abastecimiento** de esta energía son dos: con equipos generadores propios o comprando al Mercado Eléctrico Mayorista (MEM) a través del Sistema Argentino de Interconexión (SADI). La decisión varía en función de distintas cuestiones: si el yacimiento produce gas, la disponibilidad de tendidos del sistema interconectado para abastecerse y los pre-

cios relativos de la electricidad y el gas. Nuestra provincia, a diferencia de otras zonas con similar intensidad en la explotación petrolera, tiene además un **importante desarrollo del tendido eléctrico** a partir del desarrollo de generación hidroeléctrica desde la década del 60.

Esto hizo posible que las actividades se vincularan en ambos sentidos, en la toma de energía de la red o en la utilización de la misma a fin de transportar hacia el resto del país el resultado de la generación con el gas obtenido en los yacimientos. Incluso es frecuente la modalidad de **autoproducción**, centrales en los yacimientos que venden al MEM los excedentes de generación que no son demandados por su propia actividad.

Para ejemplificar la importancia de dicha relación, cabe señalar que del volumen total de energía demandada en la provincia para el año 2016 (última información disponible), la demanda de la actividad hidrocarburífera representó el 53,3% sumando estas diferentes formas de abastecimiento del consumo total en la provincia.

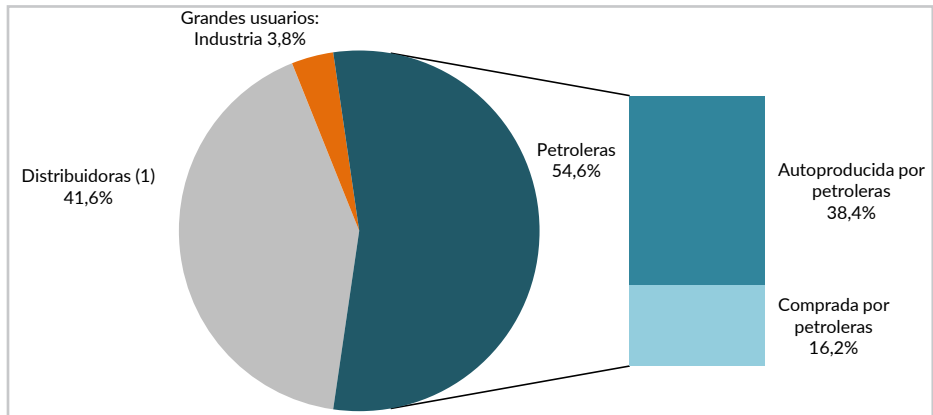
<sup>(1)</sup> <https://www.estadisticaneuquen.gob.ar/static/archivos/Publicaciones/Boletin/boletin205.pdf>

<sup>(2)</sup> La capacidad de generación eléctrica de las centrales es lo que se conoce como potencia instalada, que se mide en watt (W).

<sup>(3)</sup> Es necesario aclarar que se acuerda que el 50% de los emprendimientos sobre el Río Limay corresponde a la Provincia de Río Negro, pero a los efectos de este estudio que tiene en cuenta el tamaño de la potencia instalada de cada central, se considera en su conjunto.

**Gráfico 1**

**Demanda eléctrica total según destino y forma de abastecimiento  
Provincia del Neuquén  
Año 2016**



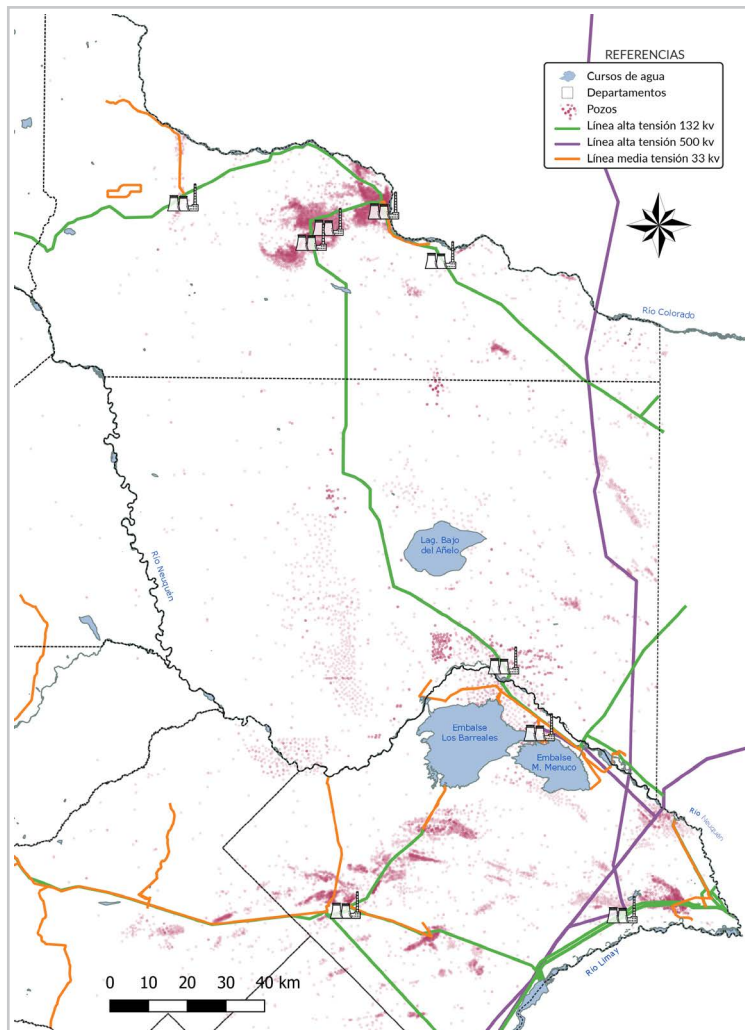
<sup>(1)</sup> La energía entregada por distribuidoras también incluye la provisión a empresas petroleras que se abastecen de las mismas.

**Fuente:** Dirección Provincial de Estadística y Censos de la Provincia del Neuquén, elaborado a partir de datos de CAMMESA y de la Secretaría de Estado de Energía de la Nación

A continuación, se presenta un mapa con la distribución espacial de las perforaciones petroleras, las centrales térmicas y las líneas de transporte eléctrico, que permite visualizar

la **contigüidad espacial** antes mencionada y que da sustento a la relación productiva tan estrecha entre ambas actividades económicas en nuestra provincia:

**Centrales térmicas, pozos hidrocarbúrficos y líneas de transporte eléctrico**



**Fuente:** Dirección Provincial de Estadística y Censos de la Provincia de Neuquén, elaborado a partir a datos de la Secretaría de Gobierno de Energía de la Nación y el Ente Provincial de Energía del Neuquén (EPEN).

En el siguiente diagrama se presentan las principales características de cada una de las centrales térmicas a fin de poder realizar una categorización de las mismas.

**Central Térmica Filo Morado (63 MW):** construida en el año 1993 en sociedad entre YPF y IATE. Se instaló con el objeto de generar electricidad a partir de la abundancia del gas que hasta ese momento se vendía en gran cantidad, y destinarlo al abastecimiento de la localidad de Chos Malal y zonas aledañas. Desde el año 2009 se encuentra fuera de producción.

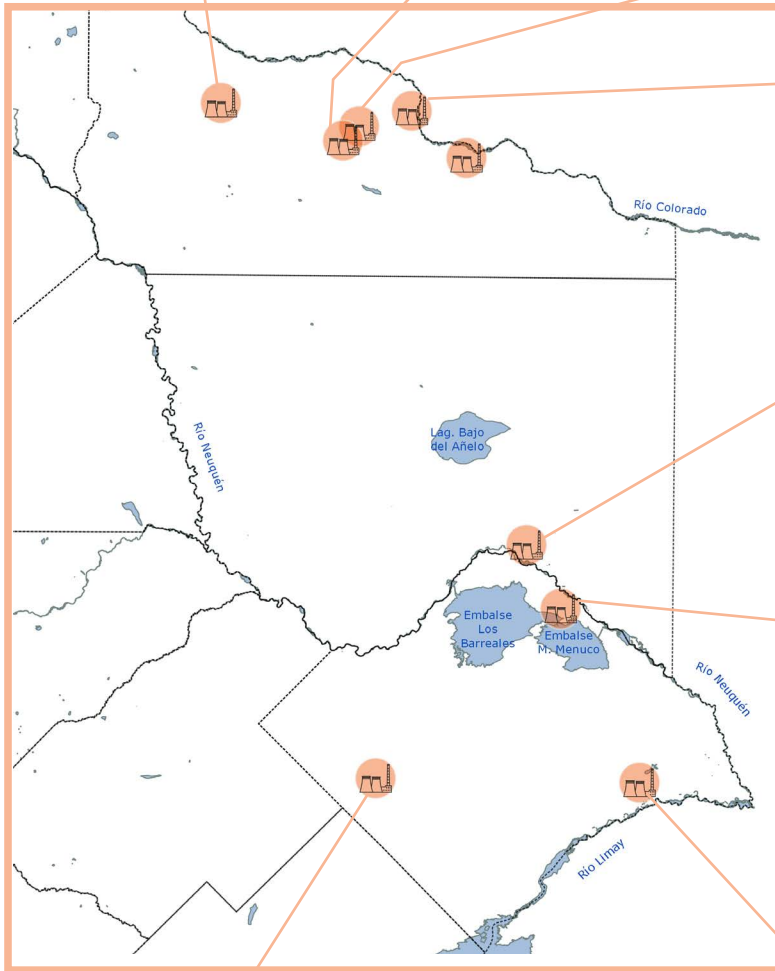
**Central Térmica Trapial (30 MW):** instalada en el yacimiento El Trapial por la empresa Chevron para abastecerlo. En el año 2000 se conecta al SADI para vender los excedentes en su demanda interna resultado de la baja en la actividad hidrocarburífera por la madurez de los yacimientos ya explorados.

**Central Térmica Lomita (19 MW):** de la empresa YPF, reviste la categoría de autogenerador.

**Central Térmica Puesto Hernández (40MW),** construida en 1998 por YPF. Al igual que Plaza Huincul se instaló para abastecer la demanda del área homónima, y comercializa al mercado sus excedentes de generación.

**Central Térmica Loma Campana (212 MW):** grupo de 2 centrales, de las empresas YPF e YPF-Energía, inauguradas en el año 2018 con el objeto de dar destino a la producción de los desarrollos no convencionales de la empresa en el área Loma Campana.

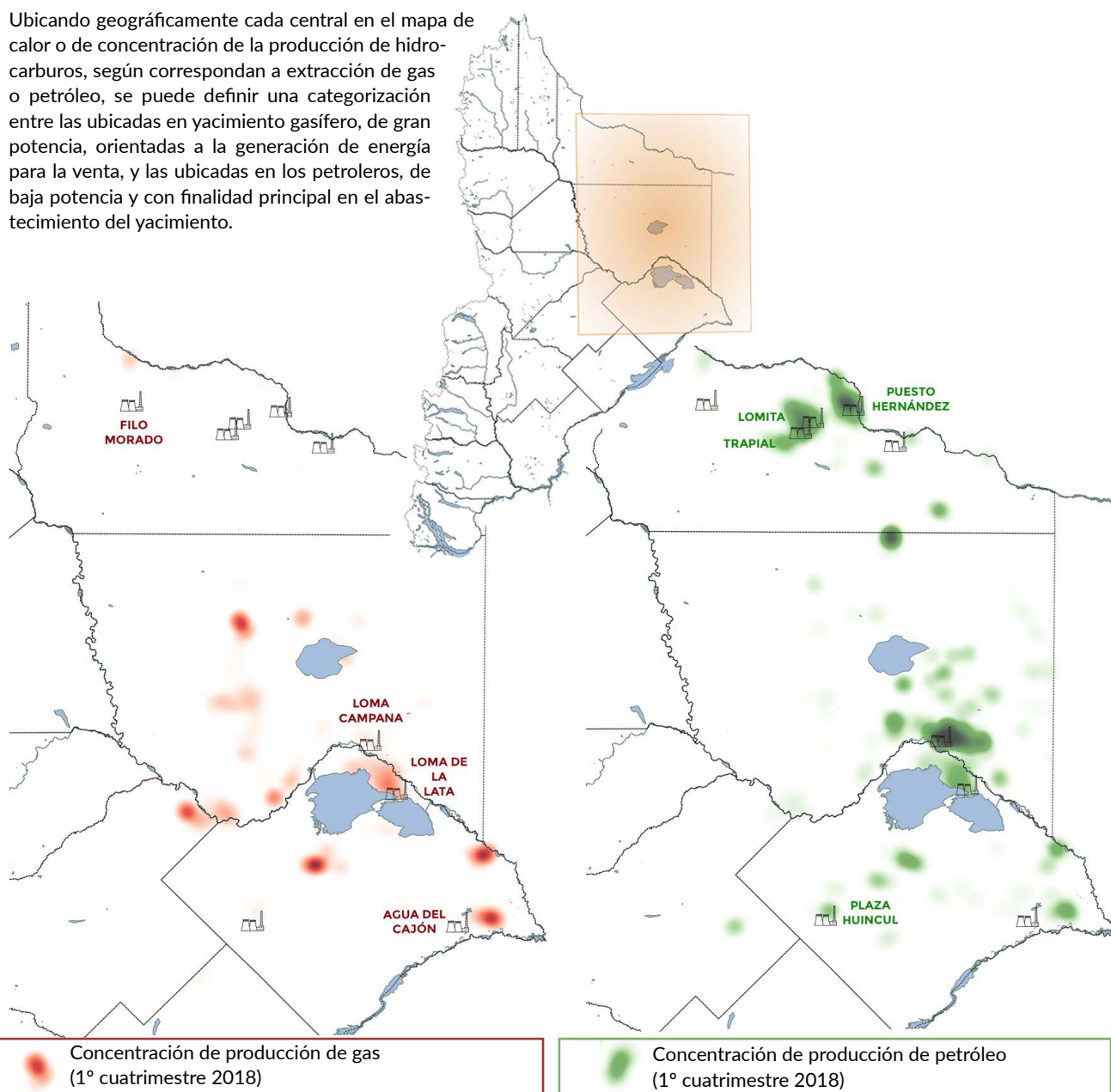
**Central Térmica Neuquén - Loma de La Lata (765MW):** construida en 1994 con 3 turbinas de gas con una capacidad instalada de 375 MW. En 2011 se añadió una de vapor de 165 MW para el cierre a ciclo combinado, y sucesivas ampliaciones que llevaron a que hoy la capacidad sea de 765 MW, que representa el 2% de la capacidad instalada de la Argentina. CTLL presenta una ubicación privilegiada al encontrarse en las inmediaciones de uno de los yacimientos gasíferos más grandes de Latinoamérica.



**Central Térmica Plaza Huincul (40 MW) :** construida en el año 1998, pertenece a la empresa YPF, con la categoría de autogenerador, abastece las actividades de los yacimientos de la empresa y la destilería Plaza Huincul, vendiendo al MEM sus excedentes.

**Central Térmica Agua del Cajón (661 MW):** construida en el año 1993, se inauguraron inicialmente 3 turbinas a vapor; en el 2001 se terminó la construcción del ciclo combinado (utiliza los gases residuales de la combustión para calentar agua y generar energía con vapor) aumentando la potencia y la eficiencia de la misma. A la fecha posee 661 MW de potencia instalada. Su objetivo fue la integración vertical, capitalizando todo el valor agregado desde la extracción del gas hasta su comercialización como energía eléctrica. "La escasa capacidad de generación de energía eléctrica en la Argentina y la incipiente desregulación del sector eléctrico en los primeros años de la década del 90 ofrecían una buena oportunidad para agregarle valor a su gas y crear un mercado adicional."

Ubicando geográficamente cada central en el mapa de calor o de concentración de la producción de hidrocarburos, según correspondan a extracción de gas o petróleo, se puede definir una categorización entre las ubicadas en yacimiento gasífero, de gran potencia, orientadas a la generación de energía para la venta, y las ubicadas en los petroleros, de baja potencia y con finalidad principal en el abastecimiento del yacimiento.



Fuente: Dirección Provincial de Estadística y Censos de la Provincia del Neuquén, elaborado sobre la base de datos de de la Subsecretaría de Energía, Minería e Hidrocarburos de la Provincia del Neuquén.

A continuación, se presenta un cuadro resumen con las principales características de las centrales analizadas:

Nombre	Fuente	Potencia (MW)	Yacimiento (petróleo o gas)	Año instalación
Loma de la Lata (Neuquén)	Turb. a gas y vapor	765	Gas	1994
Agua del Cajón	Turb. a gas y vapor	661	Gas	1993
Loma Campana	Turb. a gas y vapor	212	Gas	2018
Filo Morado	Turb. a gas y vapor	63	Gas	1993
Plaza Huincul	Turb. a gas y vapor	40	Ambos	1998
Puesto Hernández	Turb. a gas y vapor	40	Petróleo	1998
Trapial	Turb. a gas y vapor	30	Petróleo	2000
Lomita	Turb. a gas y vapor	19	Petróleo	///



## JORNADAS ARGENTINAS DE ESTUDIOS DE POBLACIÓN 2019

Centro de Servicios Estadísticos

Entre los días 18 y 20 de septiembre de 2019, personal de la Dirección Provincial de Estadística y Censos de la Provincia del Neuquén (DPEyC) asistió a las XV Jornadas Argentinas de Estudios de Población – II Congreso Internacional de Población del Cono Sur en la Universidad Nacional de San Juan organizadas por la Asociación de Estudios de Población de Argentina (AEPA).

En esta oportunidad, la DPEyC participó con la difusión de sus nuevos recursos en la web y donó a la hemeroteca de la Universidad Nacional de San Juan un banner mapa de áreas hidrocarburíferas.

Este año fue la primera vez que las jornadas se realizaron en la Provincia de San Juan, siendo sus sedes las facultades de Ciencias Sociales y de Filosofía, Humanidades y Artes, dependientes de la Universidad Nacional de San Juan.

El evento propició el debate sobre los estudios de población a partir de la convergencia de diferentes disciplinas, investigadores/as y especialistas nacionales e internacionales que se reúnen para abordar crítica y reflexivamente el estado, estructura y dinámica de las poblaciones en el contexto de las actuales transformaciones sociales, culturales, políticas y económicas del país y la región.

Tras las acreditaciones, se dio inicio a las sesiones regulares y luego se desarrollaron las temáticas en mesas redondas. Hubo participación artística, homenajes, brindis, cena y presentación de libros. Esto se alternó con talleres y sesiones plenarias.



## JORNADAS INSTITUCIONALES

El 25 de septiembre de 2019, el personal de la Dirección Provincial de Estadística y Censos participó de una jornada institucional en la Dirección Provincial de Rentas en las cuales los ingenieros Giorgetti Gustavo y Claverie Gervasio, impartieron una charla cuya temática fue: “¿Por qué co-crear los datos e indicadores de Estadística y Censos dentro del ECOSistema Digital de INTEGRABILIDAD?”.

El evento fue de carácter participativo por parte de quienes asistieron, con el objetivo de que los disertantes orientaran al grupo en la realización de un diagnóstico de los proce-

sos de trabajo que se ejecutan dentro del organismo. Asimismo, expusieron sobre los objetivos del Plan de Integrabilidad, cuya meta principal es lograr que todo aquel organismo que sea fuente auténtica de información pueda proveerla al resto de los organismos. Según la ley provincial n°2.819/12 de des-burocratización, “si el Estado conoce un dato sobre el ciudadano, ningún otro organismo del Estado se lo puede volver a pedir”, esto permite lograr sistemas de gestión más eficientes, proveer información correcta, completa, vigente y segura, y evitar duplicación de datos.



En el mes de septiembre de 2019, se han recibido en el Centro de Servicios Estadísticos de esta Dirección, para consulta de los interesados, las publicaciones que se detallan a continuación:

- Anuario año 2018. Hechos/delitos (Código penal y leyes especiales). Siniestros viales (detalle sobre incidentes con fallecidos). Dirección de Asesoría de Planeamiento – Policía de Neuquén.
- Boletín estadístico – septiembre de 2019 – Banco Central de la República Argentina.
- Boletín Estadístico. Agosto de 2019 – Dirección Provincial de Estadística y Censos. Provincia del Neuquén.
- Buenos Aires en números 6. Te cuenta la ciudad. Año 2019 – Dirección General de Estadística y Censos. Gobierno de la Ciudad de Buenos Aires.
- Hacia una nueva legislación estadística. Consulta pública para la modernización de la normativa estadística de la República Argentina. Septiembre de 2019 – INDEC.
- INDEC Informa. Julio y agosto de 2019 – INDEC.
- El Constructor – Periódico de la Construcción – Agosto y septiembre de 2019 – El Constructor.
- El progreso de las mujeres en la Ciudad de Buenos Aires: derechos y empoderamiento económico – Dirección General de Estadística y Censos. Gobierno de la Ciudad de Buenos Aires.
- Neuquén te va a contar. 4 – Dirección Provincial de Estadística y Censos. Provincia del Neuquén.

### INFORMES TÉCNICOS

- Comercio. Encuesta de Centros de Compras. Julio de 2019 – INDEC.
- Comercio. Encuesta de Supermercados y Autoservicios mayoristas. Julio de 2019 – INDEC.
- Comercio Exterior. Complejos exportadores. 1° semestre de 2019 – INDEC.
- Comercio Exterior. Origen provincial de las exportaciones. Primer semestre de 2019 – INDEC.
- Comercio Exterior. Intercambio Comercial Argentino. Cifras estimadas a agosto de 2019 – INDEC.
- Condiciones de vida. Valorización de la Canasta Básica Alimentaria y de la Canasta Básica Total - GBA. Agosto de 2019 – INDEC.
- Construcción. Indicadores de coyuntura de la actividad de la construcción. Julio de 2019 – INDEC.
- Cuentas Internacionales. Balanza de pagos, posición de inversión internacional y deuda externa. 2° trimestre de 2019 – INDEC.
- Cuentas Nacionales. Informe de avance del nivel de actividad. 2° trimestre de 2019 – INDEC.
- Cuentas Nacionales. Estimador Mensual de Actividad Económica. Julio de 2019 – INDEC.
- Energía. Indicadores del sector energético. 2° trimestre de 2019 – INDEC.
- Industria Manufacturera. Industria farmacéutica en la Argentina. 2° trimestre de 2019 – INDEC.
- Industria Manufacturera. Índice de producción industrial manufacturero. Julio de 2019 – INDEC.
- Industria Manufacturera. Utilización de la capacidad instalada en la industria (UCI) – Julio de 2019 – INDEC.
- Índice de Precios. Índice de Precios al Consumidor (IPC). Agosto de 2019 – INDEC.
- Índice de Precios. Índice del costo de la construcción en el GBA. Agosto de 2019 – INDEC.
- Índice de Precios. Sistema de índices de precios mayoristas (SIPM). Agosto de 2019 – INDEC.
- Mercado de trabajo. Tasas e indicadores socioeconómicos (EPH). 2° trimestre de 2019 – INDEC.
- Servicios. Indicador Sintético de Servicios Públicos. Junio de 2019 – INDEC.
- Servicios. Accesos a internet. 2° trimestre de 2019 – INDEC.
- Trabajo e ingresos. Evolución de la distribución del ingreso (EPH). 2° trimestre de 2019 – INDEC.
- Turismo. Estadísticas de turismo internacional. Julio de 2019 – INDEC.
- Turismo. Encuesta de ocupación hotelera. Cifras estimadas de julio de 2019 – INDEC.