

neu



MINISTERIO
DE HACIENDA
Y OBRAS PUBLICAS

Subsecretaría de Ingresos Públicos



Informe del Indice de Precios al Consumidor Neuquén capital Años 2005/2010



Febrero 2011

DIRECCION PROVINCIAL DE ESTADISTICA Y CENSOS
PROVINCIA DEL NEUQUEN





PROVINCIA DEL NEUQUEN

**Ministerio de Hacienda
y Obras Públicas
Subsecretaría de Ingresos
Públicos**

Gobernador de la Provincia
Dr. Jorge Augusto SAPAG

Ministro de Hacienda, Obras
y Servicios Públicos
Cra. Esther Felipa RUIZ

Subsecretario de Ingresos Públicos
Cr. Alfredo MONACO

Coordinador Fiscal y Económico
Lic. Alejandro MONTEIRO

**DIRECCION PROVINCIAL DE
ESTADISTICA Y CENSOS**

Directora Provincial a cargo:

***Mg. en Demografía
Ana Carolina HERRERO***



**DIRECCION PROVINCIAL
DE ESTADISTICA Y CENSOS
DE LA
PROVINCIA DEL NEUQUEN**

**Directora Provincial a cargo:
Mg. en Demografía
Ana Carolina HERRERO**

Equipotécnico

**Dirección de
Estadísticas Económicas
Directora:
Contador Público
María Elisa BOESS**

Elaboración:

**Lic. en Economía
Griselda DOMEET**

**Sra.
Natalia A. CENTURION**

**Control de Edición:
Prof. de Educación en Tecnología
Cristina Isabel CACCAVARI**

**Diseño de Tapa:
Téc. en Publicidad
Juan Carlos MARTINEZ**

Indice

Introducción	2
Método de cálculo y difusión	2
Evolución del IPC anual durante el período 2005/2010	2
Variación anual del IPC de Neuquén Capital. Años 2005/2010	3
Variación anual del IPC de Bienes de Neuquén Capital. Años 2005/2010.....	5
Variación anual del IPC de Servicios de Neuquén Capital	6
Contexto general del último período	7
Variación del IPC por Grupo de Productos. Diciembre 2010/Diciembre 2009	9

INDICE DE PRECIOS ALCONSUMIDOR AÑOS 2005 / 2010

Introducción

El **Índice de Precios al Consumidor (IPC)** de Neuquén Capital se elabora con el objeto de medir los cambios de precios producidos durante cada mes, de un conjunto de 100 bienes y servicios representativos del gasto de consumo de los hogares residentes en la localidad, en comparación con los precios vigentes en un año considerado como base.

La importancia del indicador está relacionada con que el mismo se utiliza como una medida de la inflación, es decir, con el aumento continuo y sostenido en el nivel general de precios. No obstante ello, no puede considerarse como un Índice de Costo de Vida ya que este último debe reflejar los cambios en el monto de gastos que el consumidor destina para mantener constante su nivel de satisfacción o nivel de vida, lo cual llevaría a incluir cambios permanentes en las preferencias de los consumidores. Por esta razón no puede compararse con la evolución de los precios de la canasta del IPC, dado que la misma es fija durante el período de medición.

Método de cálculo y difusión

A los efectos de facilitar la comprensión del indicador, el mismo se difunde todos los meses, según un criterio de apertura más amplio que abarca los siguientes nueve grupos de consumo:

- 1- Alimentos
- 2- Indumentaria (ropa y calzado), accesorios y servicios
- 3- Vivienda (alquiler y servicios)
- 4- Equipamiento y Mantenimiento del Hogar
- 5- Atención médica y gastos para la salud
- 6- Transporte y servicios para el mismo
- 7- Esparcimiento
- 8- Artículos de tocador y cuidado personal
- 9- Otros

Evolución del IPC anual durante el período 2005/2010

La evolución de la inflación anual se obtiene relacionando la variación del índice de cada mes, en relación con igual mes del año anterior. En el presente informe se analiza dicha evolución para el IPC de Neuquén Capital en el período 2005/2010.

El período analizado comienza en el mes de Enero de 2005, con los valores más bajos de la serie, entre el 6 y el 11% como máxima variación anual, hasta el mes de Marzo de 2007. A partir de allí, los aumentos comenzaron a ser cada vez mayores, llegando al valor más alto de la serie en el mes de Mayo de 2008, con una variación de 35,18% con respecto al mismo mes del año anterior.

Las características recesivas del **año 2009** hicieron que las variaciones anuales de ese año fueran sensiblemente menores a las registradas en el año 2008, cerrando en el mes de Diciembre con un crecimiento del 16,38%.

El cierre del **año 2010**, da cuenta de un aumento anual en el Nivel General de Precios del **26,67%**, valor muy superior al del año anterior. Esto representa una mayor dinámica de la demanda tanto en los bienes como en los servicios, que se sostuvo durante todo el año con algunos precios que recuperaron su tendencia ascendente, luego de un año 2009, de características más recesivas.

En el siguiente cuadro se resumen las variaciones anuales del Índice de precios al Consumidor registradas para cada mes del período 2005/2010:

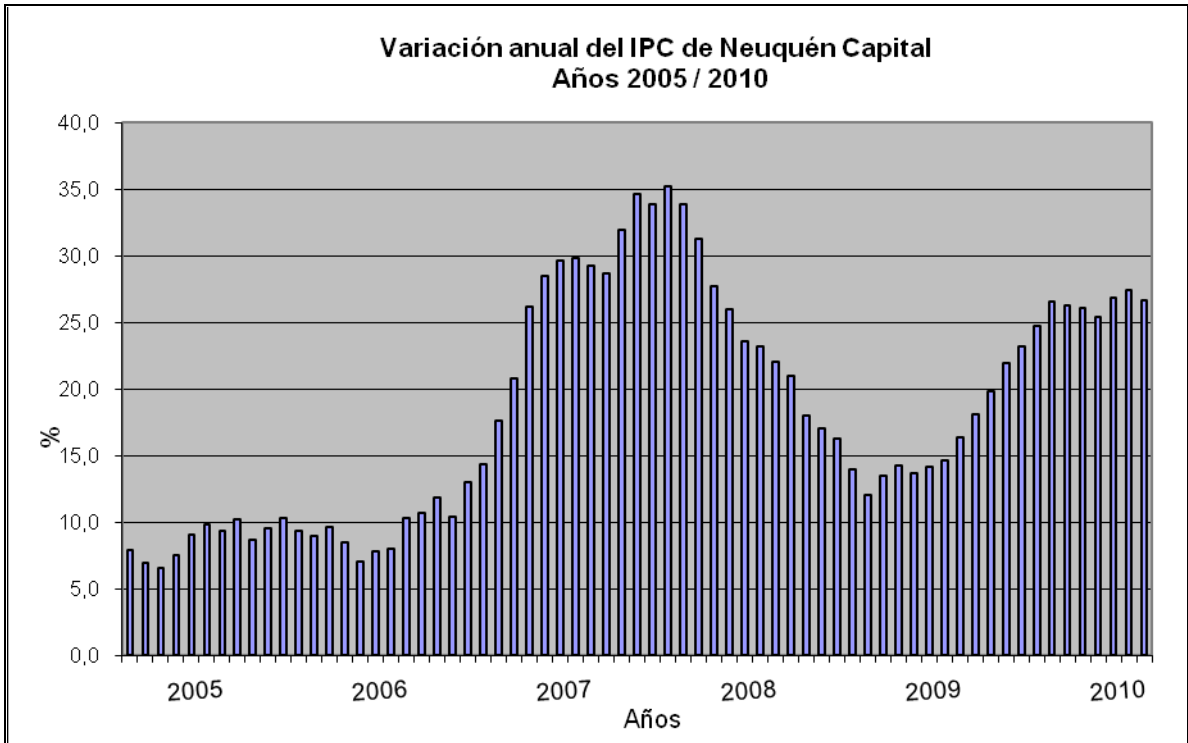
Variación anual del IPC de Neuquén Capital Año 2005/2010

Mes	Año					
	2005	2006	2007	2008	2009	2010
			%			
Enero	6,03	10,21	10,65	28,67	20,95	18,05
Febrero	7,87	8,64	11,85	31,92	17,94	19,76
Marzo	8,28	9,51	10,41	34,60	17,06	21,91
Abril	7,42	10,32	12,95	33,87	16,21	23,15
Mayo	8,67	9,30	14,34	35,18	13,93	24,70
Junio	7,85	8,99	17,56	33,87	12,00	26,50
Julio	6,91	9,58	20,79	31,29	13,46	26,29
Agosto	6,53	8,48	26,16	27,65	14,22	26,07
Septiembre	7,48	7,04	28,42	25,93	13,63	25,43
Octubre	9,00	7,78	29,60	23,58	14,11	26,79
Noviembre	9,85	7,93	29,83	23,21	14,64	27,44
Diciembre	9,32	10,29	29,23	22,02	16,38	26,67

Nota: La variación anual se calcula relacionando el Índice de cada mes respecto a igual mes del año anterior.

Fuente: Dirección Provincial de Estadística y Censos de la Provincia del Neuquén. Índice de precios al consumidor.

En forma gráfica se puede visualizar la tendencia de las variaciones anuales del indicador:

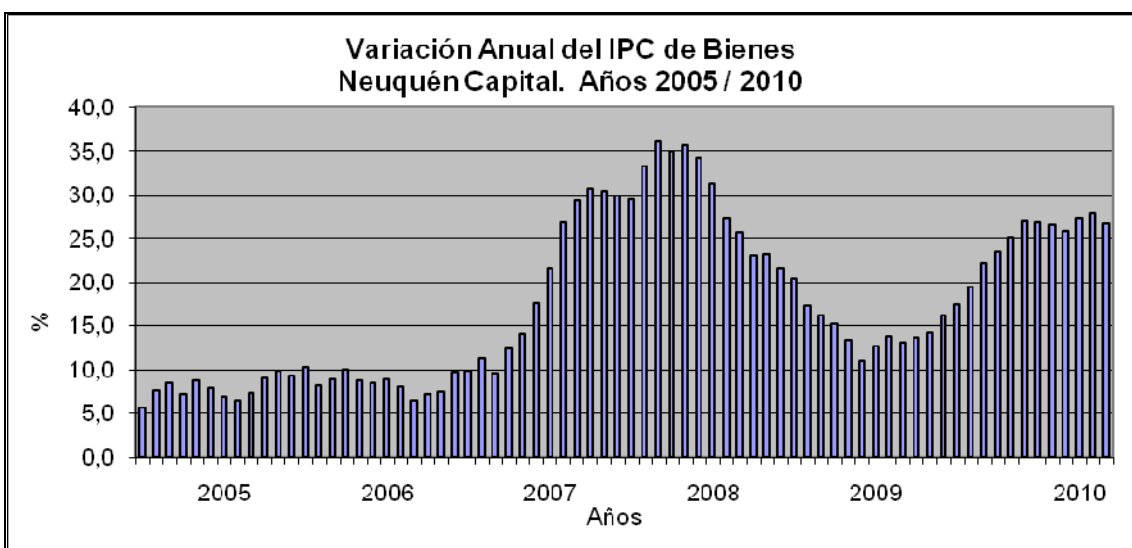


Nota: La variación anual se obtiene relacionando el Índice de cada mes respecto a igual mes del año anterior.

Fuente: Dirección Provincial de Estadística y Censos de la Provincia del Neuquén.

El análisis de la evolución de los precios de los Bienes y los Servicios en forma separada, permiten observar las variaciones de los precios relativos que se registraron durante el período de análisis.

En el caso de los **Bienes**, los mismos presentan una evolución similar a la registrada en el **Nivel General de Precios al Consumidor**, con los menores valores acumulados en los primeros años del período, un aumento hacia mediados del año 2008, un retraimiento en el crecimiento anual que continuó hasta mediados del año 2009, recuperando la tendencia alcista a lo largo del año 2010.



Nota: La variación anual se obtiene relacionando el Índice de cada mes respecto a igual mes del año anterior.

Fuente: Dirección Provincial de Estadística y Censos de la Provincia del Neuquén.

En términos generales, los últimos años se caracterizaron por problemas de desabastecimiento de algunos productos de la canasta familiar, vinculados con el sector primario, como consecuencia del conflicto mantenido con el campo, mientras que particularmente, durante el año 2009, el comportamiento de los precios estuvo condicionado por las restricciones en el consumo, el desabastecimiento en las góndolas de algunos productos con precios regulados y por incrementos de demanda de carácter exógeno como consecuencia de la gripe A.

También se observaron dentro las estrategias empresariales de mercadeo, disminuciones en los tamaños de los envases de productos alimenticios, de limpieza y de cuidado personal que, aún manteniéndose sin variaciones, al ser más pequeños, representan para el consumidor, un mayor precio por unidad del producto.

En particular, el último año de la serie se caracterizó por aumentos muy fuertes en el Grupo **Alimentos**, principalmente en los cortes cárnicos. Esta situación fue consecuencia del menor número de cabezas en Río Negro y Neuquén y a las políticas nacionales de controles de precios en productos primarios, que obligan a los frigoríficos a aumentar la compra de hacienda en otros mercados. A esto se agregan las distorsiones de precios relativos que se generan entre los distintos cortes, cuando se demandan carnes alternativas a los cortes bovinos, como ocurre con el pollo.

En el caso de las frutas y las verduras en la región, éstas tienen fuertes condicionantes estacionales en los precios, ya que están sujetas a los problemas climáticos y a la entrada en el mercado de la producción regional.

Los precios de los productos relacionados con el cuidado personal crecieron en el año, un 26,82% y los de equipamiento del hogar lo hicieron en 25,49%.

Las variaciones anuales del Índice de Precios de **Bienes** se resumen en el siguiente cuadro:

Variación anual del IPC de Bienes de Neuquén Capital Año 2005/2010

Mes	Año					
	2005	2006	2007	2008	2009	2010
	%					
Enero	5,65	10,32	9,89	29,38	20,46	17,52
Febrero	7,54	8,16	11,29	33,29	17,29	19,42
Marzo	8,44	8,88	9,57	36,02	16,26	22,09
Abril	7,22	9,97	12,43	34,95	15,25	23,49
Mayo	8,72	8,78	14,04	35,70	13,42	25,06
Junio	7,93	8,46	17,64	34,23	11,02	27,09
Julio	6,94	8,88	21,53	31,28	12,71	26,86
Agosto	6,53	7,96	26,92	27,32	13,76	26,58
Septiembre	7,35	6,53	29,23	25,68	13,10	25,72
Octubre	8,97	7,21	30,68	23,05	13,72	27,29
Noviembre	9,87	7,42	30,43	23,17	14,19	27,87
Diciembre	9,29	9,78	29,87	21,61	16,25	26,71

Nota: La variación anual se obtiene relacionando el Índice de cada mes respecto a igual mes del año anterior.

Fuente: Dirección Provincial de Estadística y Censos de la Provincia del Neuquén.

En el caso de los **Servicios**, el **año 2010** mantuvo un comportamiento más cercano a la evolución de los precios de los bienes, una tendencia que ya se comenzó a observar a partir del año 2006.

Para el Alquiler de la vivienda de una familia tipo, alejada del radio céntrico, se registraron aumentos superiores a los mantenidos durante el año 2009. Esto se sustenta en una demanda de alquiler sostenida en el tiempo, con algún componente estacional de entrada de personas y por la imposibilidad de asumir créditos hipotecarios para la compra de inmuebles de primera residencia por parte de los particulares.

El reajuste tarifario en el servicio de la electricidad, los aumentos en el boleto de colectivo, en el servicio de cine, particularmente en los meses de receso escolar, en el lavado y engrase de automóviles y en el servicio de mantenimiento de la ropa, han sido una constante a lo largo del año 2010.

En el siguiente cuadro se resumen las variaciones anuales del Índice de Precios al consumidor correspondiente a los **Servicios**:

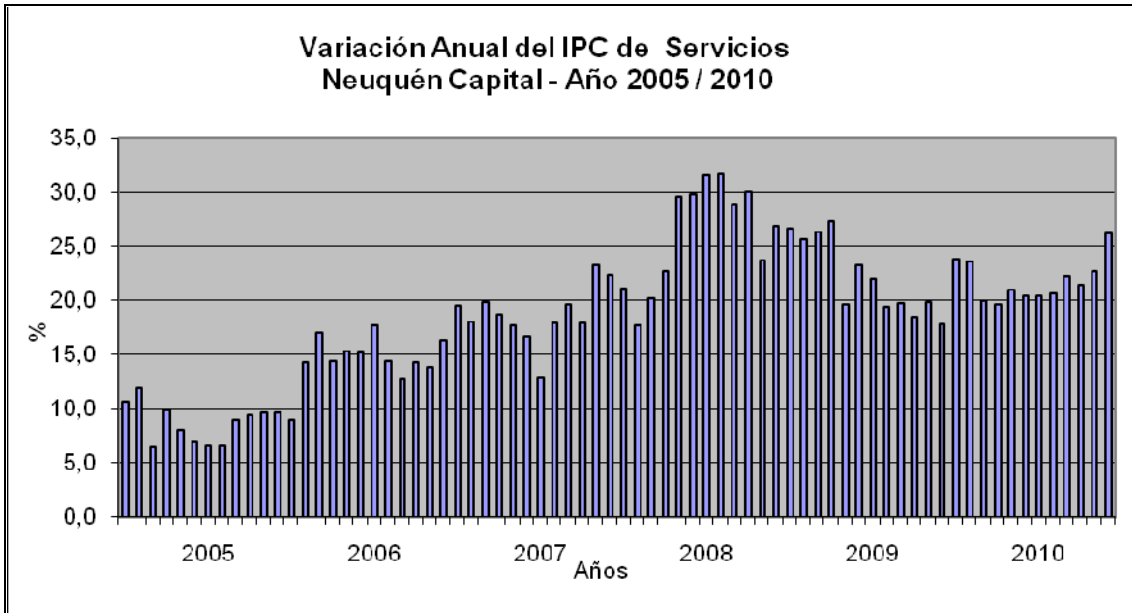
Variación anual del IPC de Servicios de Neuquén Capital Año 2005/2010

Mes	Año					
	2005	2006	2007	2008	2009	2010
	%					
Enero	10,68	8,98	19,47	21,11	26,61	23,77
Febrero	11,86	14,25	17,97	17,62	25,63	23,51
Marzo	6,41	17,00	19,81	20,14	26,25	19,94
Abril	9,87	14,38	18,69	22,60	27,28	19,58
Mayo	8,09	15,35	17,67	29,61	19,64	20,94
Junio	6,93	15,19	16,62	29,82	23,23	20,42
Julio	6,56	17,67	12,90	31,45	22,02	20,35
Agosto	6,60	14,44	17,91	31,62	19,38	20,57
Septiembre	8,97	12,84	19,58	28,76	19,67	22,24
Octubre	9,37	14,32	17,93	30,01	18,50	21,40
Noviembre	9,61	13,87	23,27	23,63	19,86	22,67
Diciembre	9,65	16,29	22,34	26,79	17,84	26,18

Nota: La variación anual se obtiene relacionando el Índice de cada mes respecto a igual mes del año anterior.

Fuente: Dirección Provincial de Estadística y Censos de la Provincia de Neuquén. Índice de precios al consumidor.

Gráficamente:

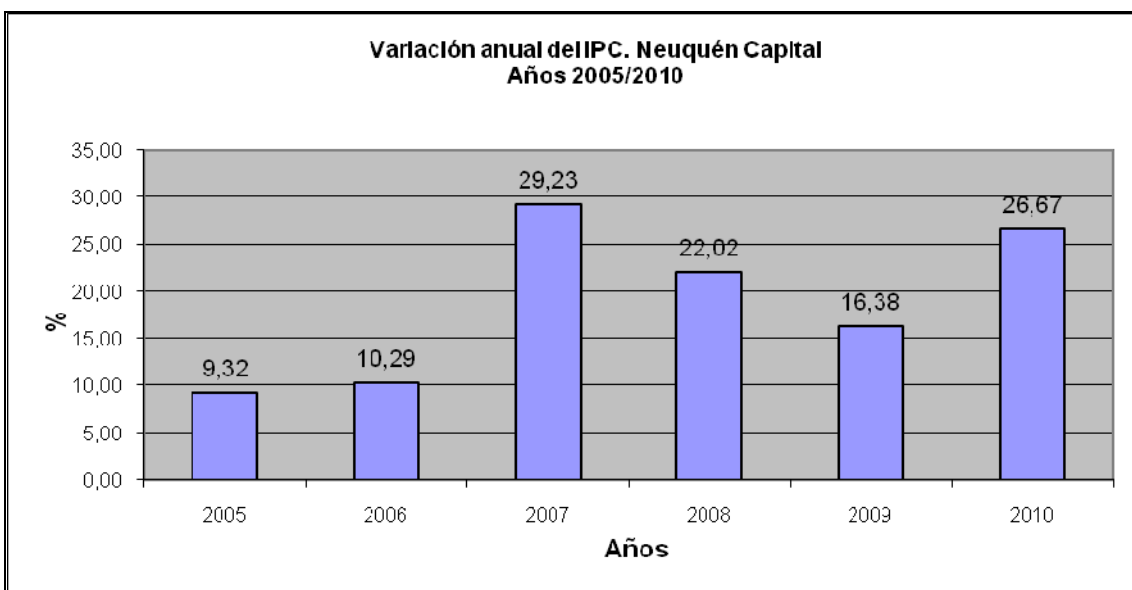


Nota: La variación anual se obtiene relacionando el Índice de cada mes respecto a igual mes del año anterior.
Fuente: Dirección Provincial de Estadística y Censos de la Provincia del Neuquén.

Contexto general del último período

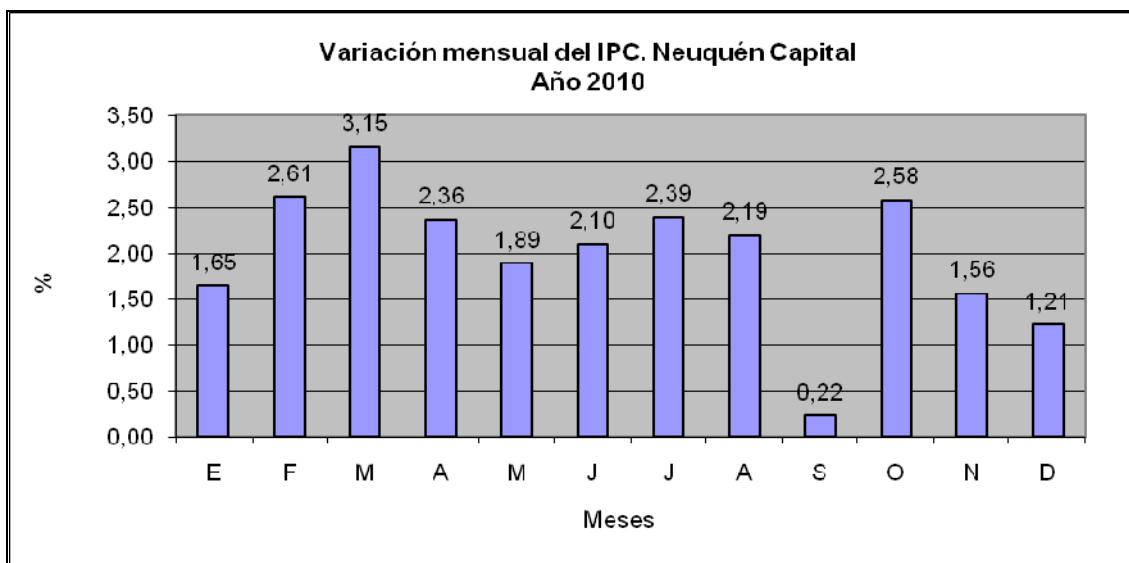
Según los datos disponibles en la DPEyC, la reactivación de la demanda mencionada anteriormente puede sustentarse en la recuperación mantenida en la tasa de empleo durante todo el año 2010, y en una tasa de desocupación del 5,6% para el 4º trimestre del año, el menor valor de los últimos tres años para ese período. Ambos indicadores surgen a partir de la medición realizada por la Encuesta Permanente de Hogares para el Aglomerado Neuquén-Plottier.

En este contexto, la variación anual del Índice de Precios al Consumidor de Neuquén Capital para los años **2005/2010** tuvo el siguiente comportamiento:



Nota: La variación anual se obtiene relacionando el Índice de Diciembre de cada año respecto a Diciembre del año anterior.
Fuente: Dirección Provincial de Estadística y Censos de la Provincia del Neuquén.

Las **variaciones mensuales** registradas para cada mes del año 2010 pueden apreciarse en el siguiente gráfico:

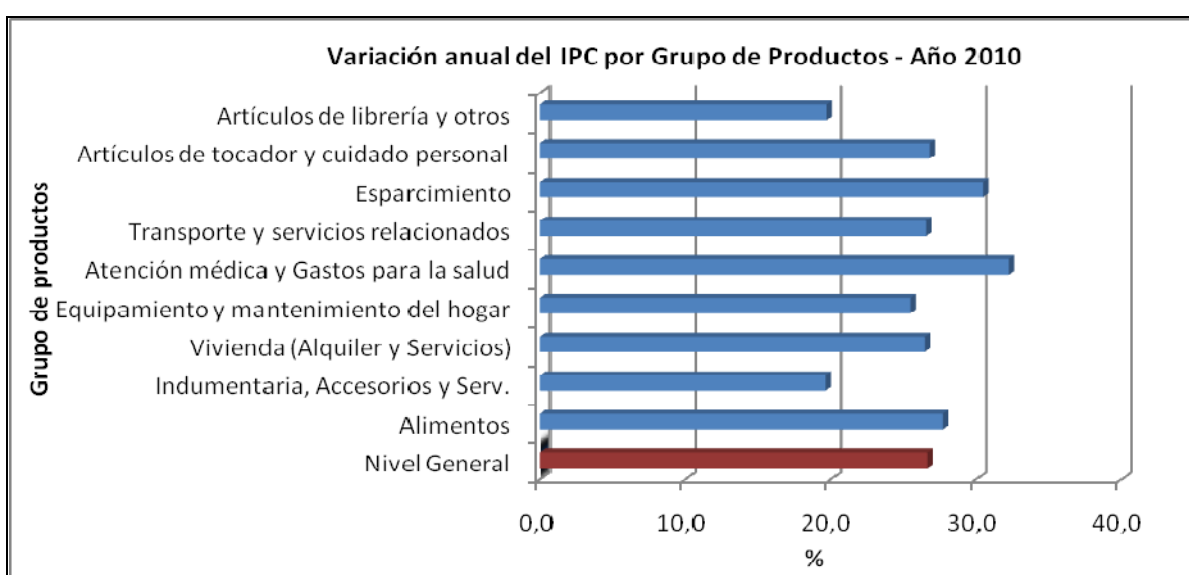


Nota: La variación mensual se obtiene relacionando el índice de cada mes respecto del índice del mes anterior.
Fuente: Dirección Provincial de Estadística y Censos de la Provincia del Neuquén.

En una primera instancia, el año 2010 muestra un empuje ascendente de los precios, siendo el segundo en importancia en cuanto a variación anual, luego del año 2007, en el que se registra un aumento del 29,23%.

En cuanto al comportamiento mensual, con la excepción del mes de Septiembre que arrojó un valor atípico, los once meses restantes registraron variaciones superiores al 1,0%.

Las variaciones anuales del último año de la serie, para cada **Grupo de productos** que conforman el IPC se presenta a continuación en el gráfico y en el cuadro de referencia:



Fuente: Dirección Provincial de Estadística y Censos del Neuquén

Variación del IPC por Grupo de Productos
Neuquén Capital
Diciembre 2010 / Diciembre 2009

GRUPO DE PRODUCTOS	Var. Anual 2010
	%
NIVEL GENERAL	26,67
ALIMENTOS	27,73
PRODUCTOS DE PANIFICACION, CEREALES Y PASTAS	24,04
CARNES (FRESCAS, CONSERVAS Y EMBUTIDOS)	59,64
ACEITES Y GRASAS	13,77
PRODUCTOS LACTEOS Y HUEVOS	31,95
FRUTAS	27,26
VERDURAS	1,42
AZUCAR, DULCES Y CACAO	34,25
CONDIMENTOS Y OTROS PRODUCTOS ALIMENTICIOS	31,70
BEBIDAS E INFUSIONES	22,54
INDUMENTARIA (ROPA Y CALZADO), ACCESORIOS Y SERV.	19,67
VIVIENDA (ALQUILER Y SERVICIOS)	26,48
EQUIPAMIENTO Y MANTENIMIENTO DEL HOGAR	25,49
ATENCION MEDICA Y GASTOS PARA LA SALUD	32,23
TRANSPORTE Y SERVICIOS PARA EL MISMO	26,58
ESPARCIMIENTO	30,45
ARTICULOS DE TOCADOR Y CUIDADO PERSONAL	26,82
ARTICULOS DE LIBRERÍA Y OTROS	19,74
BIENES	26,71
SERVICIOS	26,18

Fuente: Dirección Provincial de Estadística y Censos de la Provincia del Neuquén.

Esta información se encuentra a disposición del público en general en la página de la Dirección Provincial de Estadística y Censos de la Provincia del Neuquén, en el sitio oficial www.neuquen.gov.ar

Impreso en la
Dirección Provincial de Estadística y Censos
Elordi 160- 8300 Neuquén
Febrero de 2011