

neu



MINISTERIO
DE HACIENDA
Y OBRAS PÚBLICAS

Subsecretaría de Ingresos Públicos



**Informe del
Indice de Precios al Consumidor
Neuquén capital
Años 2005/2009**

Marzo 2010

DIRECCION PROVINCIAL DE ESTADISTICA Y CENSOS
PROVINCIA DEL NEUQUEN





PROVINCIA DEL NEUQUEN

**Ministerio de Hacienda
y Obras Públicas
Subsecretaría de Ingresos
Públicos**

Gobernador de la Provincia
Dr. Jorge Augusto SAPAG

Ministro de Hacienda
y Obras Públicas
Cra. Esther Felipa RUIZ

Subsecretario de Ingresos Públicos
Cr. Alfredo MONACO

Coordinador Fiscal y Económico
Lic. Alejandro MONTEIRO

**DIRECCION PROVINCIAL DE
ESTADISTICA Y CENSOS**

Directora Provincial:
Lic. en Estadística
María Inés ILUNDAIN

Dirección de
Estadísticas Económicas
Directora:
Contador Público
María Elisa BOESS

Dirección de
Estadísticas Sociodemográficas
Directora:
Mg. en Demografía
Ana Carolina HERRERO

Dirección de
Cartografía Digital
Directora:
Sra. Liria FARIAS

Dirección de
Coordinación Estadística
Directora:
Prof. de Educación en Tecnología
Cristina I. CACCAVARI



**Dirección Provincial
de Estadística y Censos
de la
Provincia del Neuquén**

Directora Provincial:
Lic. en Estadística
María Inés ILUNDAIN

Equipo Técnico

Dirección de
Estadísticas Económicas
Directora:
Contador Público
María Elisa BOESS

Elaboración:

Lic. en Economía
Griselda DOMEETT

Sra.
Natalia CENTURION

Diseño tapa
Téc. en Publicidad
Juan Carlos MARTINEZ

INFORME DEL INDICE DE PRECIOS ALCONSUMIDOR AÑOS 2005 - 2009

El **Índice de Precios al Consumidor (IPC)** de Neuquén Capital se elabora con el objeto de medir los cambios de precios producidos durante cada mes, de un conjunto de 100 bienes y servicios representativos del gasto de consumo de los hogares residentes en la localidad, en comparación con los precios vigentes en un año considerado como base.

La importancia del indicador está relacionada con que el mismo se utiliza como una medida de la inflación, es decir, con el aumento continuo y sostenido en el nivel general de precios. No obstante ello, no puede considerarse como un Índice de Costo de Vida ya que este último debe reflejar los cambios en el monto de gastos que el consumidor destina para mantener constante su nivel de satisfacción o nivel de vida, lo cual llevaría a incluir cambios permanentes en las preferencias de los consumidores. Por esta razón no puede compararse con la evolución de los precios de la canasta del IPC, dado que la misma se fija durante el período de medición.

Método de cálculo y difusión

A los efectos de facilitar la comprensión del indicador, el mismo se difunde todos los meses, según un criterio de apertura más amplio que abarca los siguientes nueve grupos de consumo:

- 1- Alimentos
- 2- Indumentaria (ropa y calzado), accesorios y servicios
- 3- Vivienda (alquiler y servicios)
- 4- Equipamiento y Mantenimiento del Hogar
- 5- Atención médica y gastos para la salud
- 6- Transporte y servicios para el mismo
- 7- Esparcimiento
- 8- Artículos de tocador y cuidado personal
- 9- Otros

Evolución del IPC anual durante el período 2005 / 2009

La evolución de la inflación anual en la ciudad de Neuquén durante el período 2005 hasta la actualidad se obtiene relacionando la variación del índice de un mes, en relación con igual mes del año anterior.

El período analizado comienza en el mes de Enero de 2005, con los valores más bajos de la serie, entre el 6 y el 11% como máxima variación anual, hasta el mes de Marzo de 2007. A partir de allí, los aumentos comenzaron a ser cada vez mayores, llegando al valor más alto de la serie en el mes de Mayo de 2008, con una variación de 35,18% con respecto al mismo mes del año anterior. Las características recesivas del año 2009 hicieron que las variaciones anuales de ese año fueran sensiblemente menores al 2008, cerrando en el mes de Diciembre con un crecimiento anual de 16,38%.

En la siguiente tabla se observan dichos movimientos:

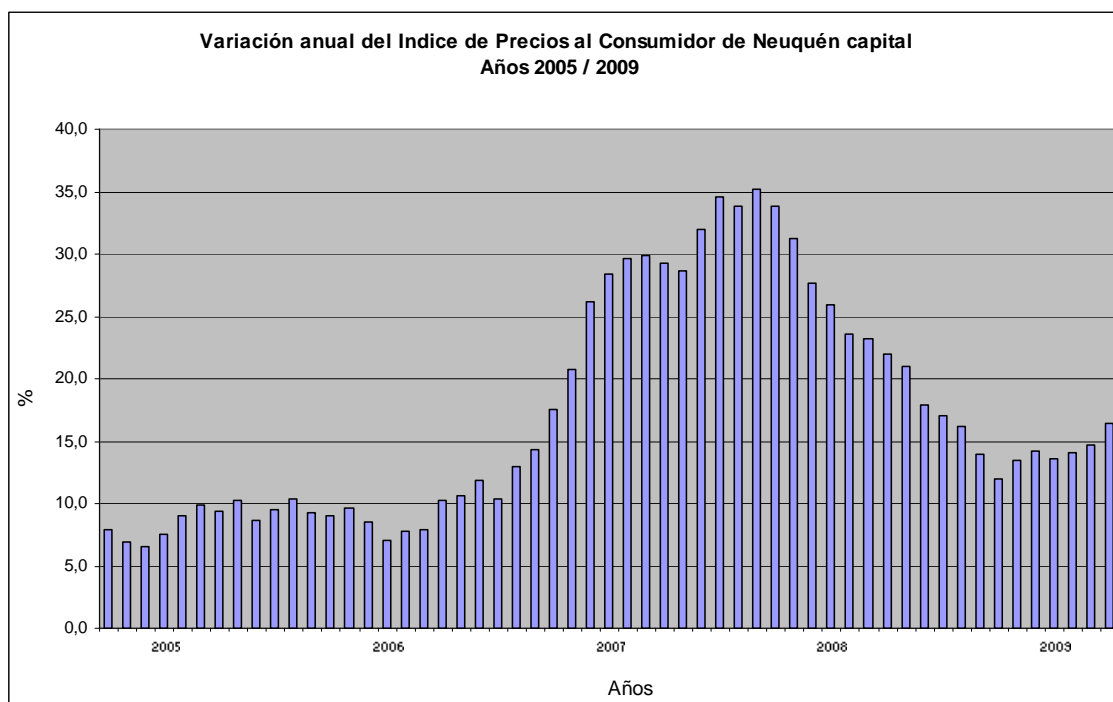
Variación anual del Índice de Precios al Consumidor de Neuquén capital
Año 2005-2009

Mes	Año				
	2005	2006	2007	2008	2009
	%				
Enero	6,03	10,21	10,65	28,67	20,95
Febrero	7,87	8,64	11,85	31,92	17,94
Marzo	8,28	9,51	10,41	34,60	17,06
Abril	7,42	10,32	12,95	33,87	16,21
Mayo	8,67	9,30	14,34	35,18	13,93
Junio	7,85	8,99	17,56	33,87	12,00
Julio	6,91	9,58	20,79	31,29	13,46
Agosto	6,53	8,48	26,16	27,65	14,22
Septiembre	7,48	7,04	28,42	25,93	13,63
Octubre	9,00	7,78	29,60	23,58	14,11
Noviembre	9,85	7,93	29,83	23,21	14,64
Diciembre	9,32	10,29	29,23	22,02	16,38

Nota: El cálculo de la variación anual se calcula relacionando el Índice de cada mes respecto a igual mes del año anterior.

Fuente: Dirección Provincial de Estadística y Censos de la Provincia de Neuquén. Índice de precios al consumidor.

En el siguiente gráfico se puede visualizar dicha tendencia:



Nota: La variación anual se obtiene relacionando el Índice de cada mes respecto a igual mes del año anterior.

Fuente: Dirección Provincial de Estadística y Censos de la Provincia del Neuquén.

Sin embargo, si se comparan la evolución de los bienes y los servicios se pueden observar diferencias importantes.

En el caso de los **Bienes**, los mismos presentan una evolución similar a la registrada en el **Nivel General de Precios al Consumidor**, con los menores valores acumulados en los primeros años del período, un aumento hacia mediados del año 2008 y un retraimiento en el crecimiento anual acumulado que continuó hasta mediados del año 2009, recuperando la tendencia alcista hacia finales de ese año.

En términos generales, el **año 2008** se caracterizó por el desabastecimiento de algunos productos de la canasta familiar, vinculados con el sector primario, como consecuencia del conflicto mantenido con el campo, mientras que durante el **año 2009** el comportamiento de los precios estuvo condicionado por las **restricciones en el consumo**, el desabastecimiento en las góndolas de algunos productos con precios regulados y los incrementos de demanda de carácter exógeno como consecuencia de la gripe A.

También, dentro de las estrategias de mercadeo, se observan disminuciones en los tamaños de los envases en bienes alimenticios, que aunque no muestren variaciones de precios, al ser más pequeños, representan mayores precios por unidad de medida.

Las variaciones anuales del Índice de Precios de **Bienes** han sido las siguientes:

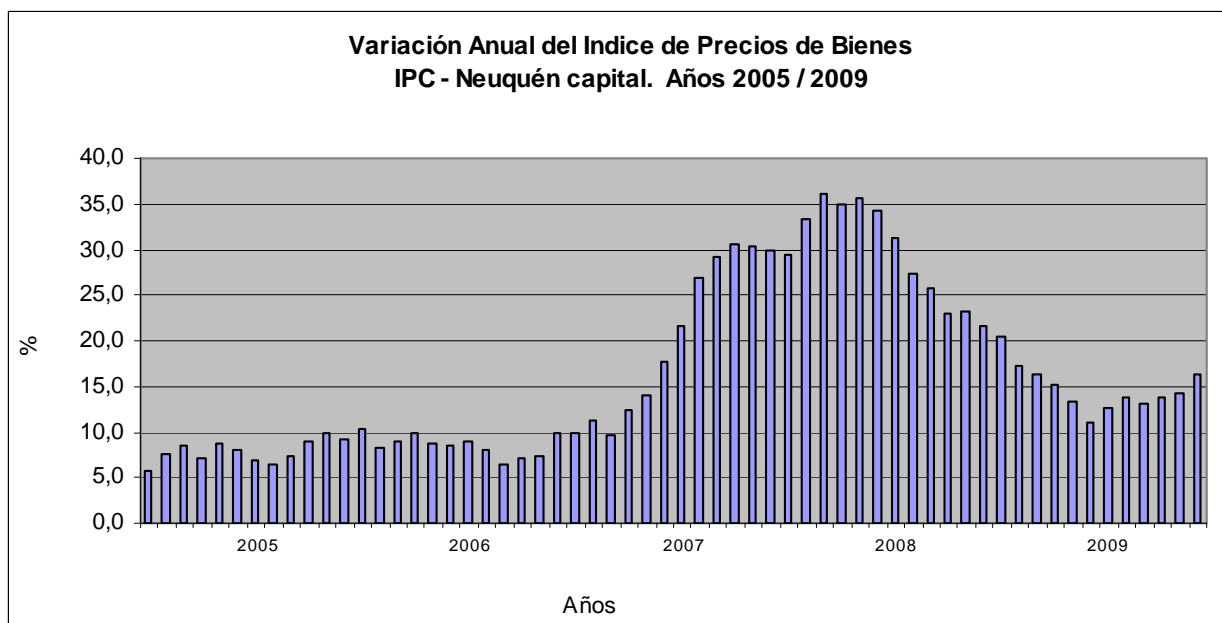
**Variación anual del Índice de Precios de Bienes al Consumidor de Neuquén capital
Año 2005-2009**

Mes	Año				
	2005	2006	2007	2008	2009
	%				
Enero	5,65	10,32	9,89	29,38	20,46
Febrero	7,54	8,16	11,29	33,29	17,29
Marzo	8,44	8,88	9,57	36,02	16,26
Abril	7,22	9,97	12,43	34,95	15,25
Mayo	8,72	8,78	14,04	35,70	13,42
Junio	7,93	8,46	17,64	34,23	11,02
Julio	6,94	8,88	21,53	31,28	12,71
Agosto	6,53	7,96	26,92	27,32	13,76
Septiembre	7,35	6,53	29,23	25,68	13,10
Octubre	8,97	7,21	30,68	23,05	13,72
Noviembre	9,87	7,42	30,43	23,17	14,19
Diciembre	9,29	9,78	29,87	21,61	16,25

Nota: El cálculo de la variación anual se calcula relacionando el Índice de cada mes respecto a igual mes del año anterior.

Fuente: Dirección Provincial de Estadística y Censos de la Provincia de Neuquén. Índice de precios al consumidor.

En términos gráficos:



Nota: La variación anual se obtiene relacionando el Índice de cada mes respecto a igual mes del año anterior.
Fuente: Dirección Provincial de Estadística y Censos de la Provincia del Neuquén.

Durante el **año 2009**, los precios de los **Servicios** incluidos en el Índice de Precios al Consumidor de Neuquén Capital, mostraron crecimientos dispares, con valores más altos que en el caso de los bienes para cada año, que incluso se mantienen hacia los últimos meses analizados, bordeando variaciones anuales acumuladas cercanas al 20% anual.

Algunos servicios, como el **Alquiler de viviendas**, mantienen su propia dinámica, y se determinan cada mes, ajustando los mayores precios, según la capacidad de pago de los consumidores y la escasez de oferta de inmuebles para alquiler, sustentada en una entrada continua de personas a la ciudad, la desinversión pública en viviendas de primera residencia y las barreras financieras por la falta de oferta de créditos bancarios hipotecarios a tasas accesibles. En estos términos, desde mediados del año 2008, la tendencia del precio del alquiler para una familia tipo, fuera del radio céntrico, ha sido decreciente, consecuencia principalmente de las dificultades de los particulares para hacer frente a mayores pagos, manteniéndose la tendencia a lo largo del año 2009.

El grupo **Atención médica y gastos para la salud**, se vio impactado por los incrementos en el precio de insumos (alcohol puro, termómetro clínico, etc), debido a los sucesivos incrementos de demanda que este tipo de productos ha tenido a partir de la pandemia que afectó a la población desde el mes de Mayo 2008.

El reajuste de precios relativos que genera el aumento en los servicios en general, puede provocar efectos adversos en las expectativas inflacionarias e incluso provocar mayores traslados al resto de los precios, por tratarse de no transables.

El resto de los servicios tiene márgenes para la suba en la medida que la demanda lo permita.

En el siguiente cuadro se resumen las variaciones anuales del Índice de Precios de **Servicios**:

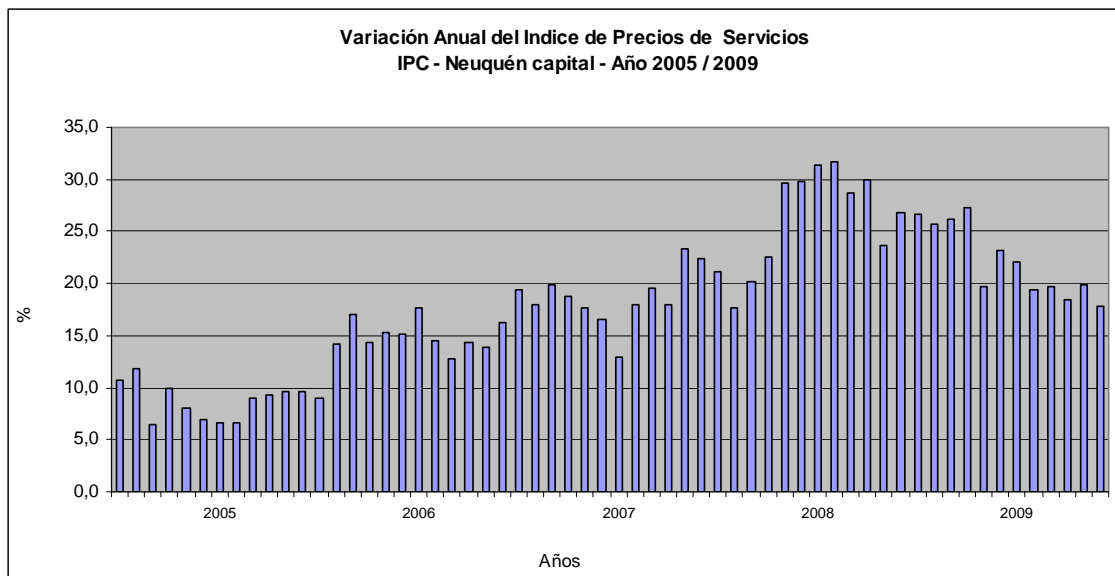
Variación anual del Índice de Precios de Servicios al Consumidor de Neuquén capital
Año 2005-2009

Mes	Año				
	2005	2006	2007	2008	2009
	%				
Enero	10,68	8,98	19,47	21,11	26,61
Febrero	11,86	14,25	17,97	17,62	25,63
Marzo	6,41	17,00	19,81	20,14	26,25
Abril	9,87	14,38	18,69	22,60	27,28
Mayo	8,09	15,35	17,67	29,61	19,64
Junio	6,93	15,19	16,62	29,82	23,23
Julio	6,56	17,67	12,90	31,45	22,02
Agosto	6,60	14,44	17,91	31,62	19,38
Septiembre	8,97	12,84	19,58	28,76	19,67
Octubre	9,37	14,32	17,93	30,01	18,50
Noviembre	9,61	13,87	23,27	23,63	19,86
Diciembre	9,65	16,29	22,34	26,79	17,84

Nota: El cálculo de la variación anual se calcula relacionando el Índice de cada mes respecto a igual mes del año anterior.

Fuente: Dirección Provincial de Estadística y Censos de la Provincia de Neuquén. Índice de precios al consumidor.

Gráficamente:



Nota: La variación anual se obtiene relacionando el Índice de cada mes respecto a igual mes del año anterior.

Fuente: Dirección Provincial de Estadística y Censos de la Provincia del Neuquén.

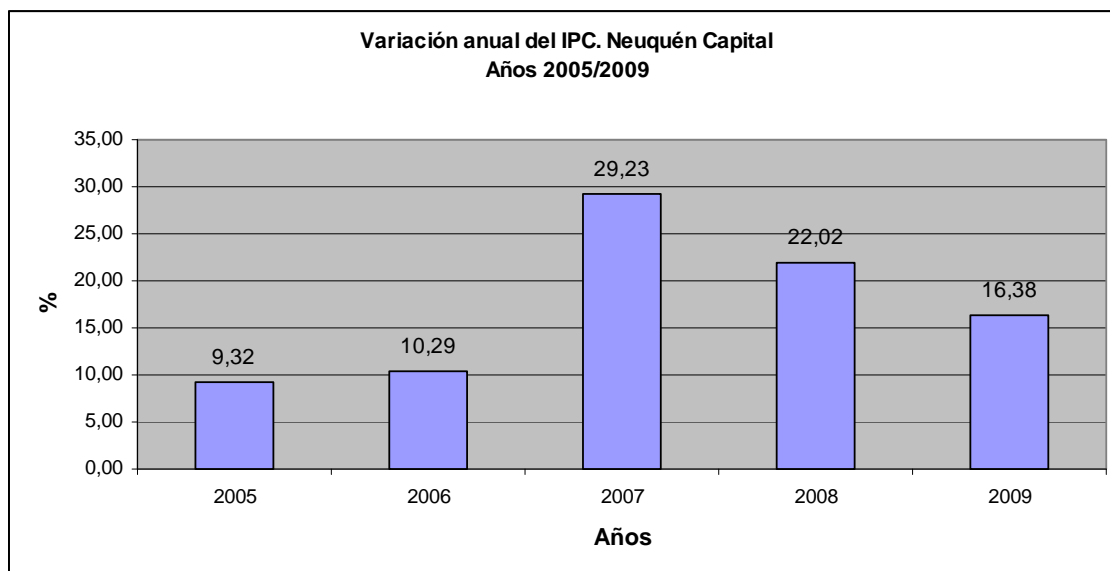
Contexto general del último período

Los indicadores laborales representan uno de los principales parámetros utilizados para describir el contexto general de la economía citadina. Según los datos disponibles en la DPEyC, las tasas de actividad, empleo, subocupación y desocupación en el Aglomerado Neuquén Plottier, para los años 2008 y 2009, ha mostrado la participación en la actividad económica más alta en el primer cuatrimestre del año 2009 (48,8%), aunque fue disminuyendo hasta el 43,2% hacia finales del año, en tanto que la tasa de empleo también en el 1º trimestre del 2009 fue la más alta (45,2%) y disminuyó a 40,3% en el último trimestre de ese año.

La tasa de subocupación, como medida de la precariedad laboral, registró valores relativamente altos en relación con el año 2008, mientras que la desocupación alcanzó valores cercanos a los dos dígitos, llegando a 9,4% en el segundo trimestre del año 2009.

En términos generales, los indicadores de la EPH muestran un panorama más preocupante que en años anteriores, con efectos directos sobre los niveles de consumo de la población.

En este contexto, la variación anual del IPC de Neuquén Capital para los años 2005-2009 tuvo el siguiente comportamiento:

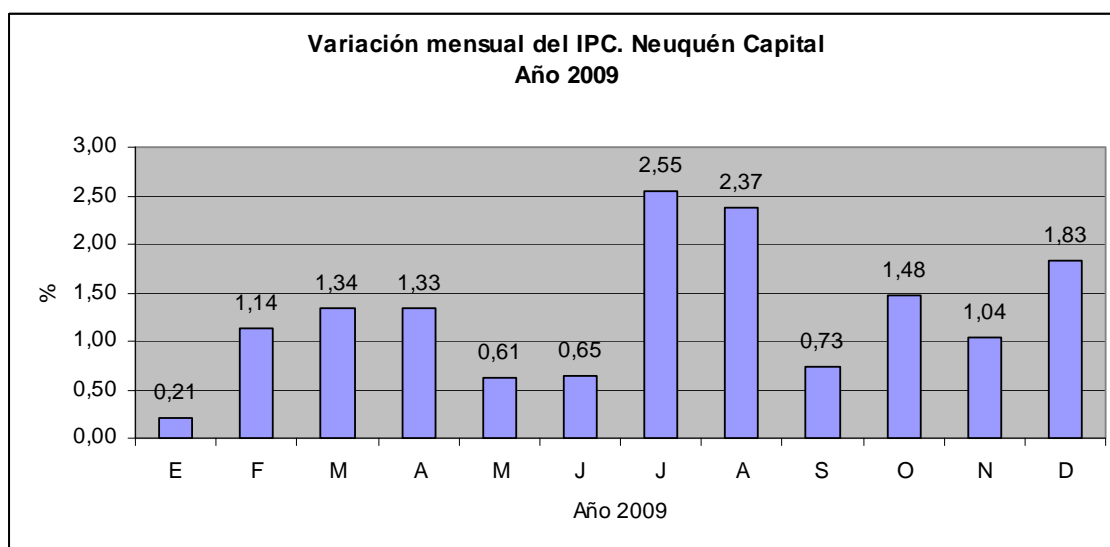


Nota: La variación anual se obtiene relacionando el Índice de Diciembre de cada año respecto a Diciembre del año anterior.
Fuente: Dirección Provincial de Estadística y Censos de la Provincia del Neuquén.

En relación con la evolución de los primeros meses del año 2009, se observa a partir del mes de Enero, una **desaceleración en el crecimiento de los precios**. Este proceso ha tenido lugar, en el marco de una crisis internacional, cuya primer consecuencia a nivel interno ha sido el enfriamiento del consumo, vía restricciones en el crédito de corto plazo.

En este sentido, la variación acumulada para el mes de Enero del corriente año en relación con igual mes del año anterior era de 20,95%, llegando a un valor de 12,0% hacia el mes de Junio de 2009. No obstante ello, se percibe una recuperación incipiente en el crecimiento de los precios a partir del mes de Julio de 2009, aunque la poca cantidad de datos, no permite realizar análisis en término de tendencia.

Las **variaciones mensuales** registradas cada mes, también confirman esta situación como puede apreciarse en el siguiente gráfico:



Fuente: Dirección Provincial de Estadística y Censos de la Provincia del Neuquén.

